

Nuestro Círculo

Año 5 N° 217

Semanario de Ajedrez

30 de septiembre de 2006

OSCAR CHAJES 1873-1928



Oscar Chajes, que nació en Brody en 1873 y murió en Nueva York el 28 de febrero de 1928, fue un destacado jugador austríaco de ajedrez.

En 1913 participó en el torneo de La Habana donde terminó cuarto, detrás de Frank Marshall, José Raúl Capablanca y David Janowski.

Emigró a Estados Unidos en 1914 donde se asentó en la ciudad de Nueva York. Fue secretario del Club de Ajedrez Progresivo Issac L. Rice. En Europa jugó en un solo torneo mayor: Karlsbad 1911, donde empató por el último puesto con Charles Jaffe. Su mejor resultado fue el primer puesto en el torneo de Rochester 1917, seguido por el tercer lugar en Nueva York 1916, después de Capablanca y Janowsky, donde fue la última persona en derrotar a Capablanca inmediatamente antes de iniciar el período 1916-1924 en el que el gran campeón cubano se mantuvo invicto.

Desde 1910 y hasta su muerte en 1928 acaecida en Nueva York, el Maestro Oscar Chajes fue considerado como uno de los mejores jugadores norteamericanos después de Frank Marshall.

Lasker, E - Chajes, O [C21]
Chicago, 1905

1.e4 e5 2.d4 exd4 3.Cf3 Ac5 4.Ac4 d6 5.c3 d3 6.b4 Ab6 7.a4 a5 8.0-0 Ag4 9.Cbd2 Cf6 10.Axd3 Cc6 11.Ab5 0-0 12.Axc6 bxc6 13.h3 Ah5 14.Dc2 Dd7 15.Cd4 Tfe8 16.Cf5 Ag6 17.g4 h5 18.bxa5 Aa7 19.gxh5 Cxh5 20.Cf3

d5 21.C3h4 Txe4 22.Cxg6 fvg6 23.Rg2 Dxf5 24.f4 Tae8 25.Ta2 Te2+ 26.Dxe2 Txe2+ 27.Txe2 Dd3 0-1

Spielmann, Rudolf - Chajes, Oscar [C27]
Karlsbad, 1911

1.e4 e5 2.Ac4 Cf6 3.d3 Ac5 4.Cc3 d6 5.f4 Ae6 6.Df3 Axc4 7.dxc4 Cc6 8.Ae3 Cd4 9.Axd4 exd4 10.Cd5 c6 11.Cxf6+ Dxf6 12.0-0 a5 13.Ce2 0-0 14.g4 Tfe8 15.f5 a4 16.Td3 a3 17.b3 d5 18.cxd5 cxd5 19.exd5 Te3 20.Txe3 dxe3 21.c3 b5 22.Td1 Tc8 23.g5 Dxc5 24.d6 Td8 25.d7 De7 26.Dd5 b4 27.f6 gxf6 28.Dh5 De5 29.Dxe5 fxe5 30.Td5 Ab6 31.c4 f5 32.c5 Ac7 33.c6 Rf7 34.Cg3 Re6 35.Td3 Ab6 36.Rc2 Tg8 37.Td1 e4 38.Tf1 h5 39.Rd1 Tg5 40.Ce2 Re5 41.h3 Tg2 42.Re1 h4 43.Rd1 Tg6 44.Tg1 Txc6 45.Tg7 Td6+ 46.Re1 Td2 0-1

Chajes, O - Janowski, D [D33]
Habana, 1913

1.d4 d5 2.Cf3 c5 3.c4 e6 4.cxd5 exd5 5.Cc3 Ae6 6.g3 Cc6 7.Ag2 Cge7 8.0-0 Cf5 9.dxc5 Axc5 10.Cg5 d4 11.Cxe6 fxe6 12.Ce4 Ae7 13.Db3 Dd7 14.Ag5 0-0 15.Axe7 Dxe7 16.Tac1 Tf7 17.Cc5 Cd8 18.Tc2 h6 19.Cd3 Dd6 20.Tfc1 Ce7 21.Cc5 Tb8 22.Ce4 De5 23.f4 Da5 24.Cd6 Tf8 25.Cc4 Da6 26.Ce5 Dd6 27.Dd3 Cf5 28.Ae4 Cf7 29.Cg6 Tfe8 30.Axf5 exf5 31.Dxf5 d3 32.exd3 Dd4+ 33.Rg2 Cd6 34.Dh5 Dxd3 35.Ce5 Dd5+ 36.Df3 Dxa2 37.b3 Da5 38.Tc7 Cf5 39.Dd3 Tf8 40.g4 Ce3+ 41.Dxe3 Tbd8 42.Cf3 Tfe8 43.Dc3 Dxc3 44.T1xc3 1-0

Capablanca, J - Chajes, O [C39]
New York, 1913

1.e4 e5 2.f4 exf4 3.Cf3 g5 4.h4 g4 5.Ce5 Cf6 6.Ac4 d5 7.exd5 Ad6 8.0-0 Axe5 9.Te1 De7 10.c3 Ch5 11.d4 Cd7 12.Dxg4 Cdf6 13.De2 Cg4 14.Dxe5 Cxe5 15.Txe5 Tg8 16.Txe7+ Rxe7 17.Rf2 Af5 18.Ae2 Ag4 19.Ad3 Tg7 20.Cd2 Tag8 21.b3 Ad7 22.Aa3+ Rd8 23.Tg1 Cf6 24.Ae4 Ah3 25.Af3 Cg4+ 26.Re2 Ce3 27.g3 Cf5 28.d6 Tvg3 29.dxc7+ Rxc7 0-1

Chajes, O - Bernstein, J [C49]
New York, 1915

1.e4 e5 2.Cf3 Cc6 3.Cc3 Cf6 4.Ab5 Ab4 5.0-0 0-0 6.Axc6 dxc6 7.d3 De7 8.Ce2 Ch5 9.c3 Ad6 10.Cg3 Cxg3 11.fxg3 f5 12.Ag5 De8 13.Cd2 Ac5+ 14.Rh1 h6 15.Cb3 Ad6 16.Ae3 Dg6 17.Cd2 Ae6 18.a4 Tf7 19.a5 c5 20.Da4 Taf8 21.Tae1 Rh7 22.c4 f4 23.gxf4 exf4 24.Ag1 Dh5 25.Cf3 g5 26.e5 Ae7 27.Cd2 g4 28.Ce4 g3 29.Dc2 Tg7 30.d4 Rh8 31.Cf6

Axf6 32.exf6 Txf6 33.Te5 Af5 34.Dd2 Dg6 35.Txf4 gxh2 36.Axh2 Ah3 37.Te2 Db1+ 38.Ag1 Tf6 39.Th4 Ad7 40.d5 Rh7 41.Rh2 Ag4 42.Tf2 De4 43.Tf4 De5 44.Axc5 Af5 45.g3 Txg3 46.Ad4 Tg2+ 47.Dxg2 Txg2+ 48.Rxg2 De7 49.Rf2 Ag6 50.Tf6 Db4 51.Ac3 Da4 52.Tg4 Ah5 53.Tg2 De8 54.Te6 Df8+ 55.Rg1 Af7 56.Te7 h5 57.Tg7+ Rh6 58.Texf7 1-0

Kostic, B - Chajes, O [A46]
New York, 1916

1.d4 Cf6 2.Cf3 d6 3.Af4 Cbd7 4.Cc3 c6 5.e4 Da5 6.Ad3 e5 7.dxe5 dxe5 8.Ad2 Dc7 9.0-0 Ad6 10.Te1 Ch5 11.h3 h6 12.Af1 g5 13.Ch2 Cdf6 14.Df3 Ae7 15.Ce2 Ad7 16.c3 0-0-0 17.Cg3 Cf4 18.Axf4 gxf4 19.Ch5 Ch7 20.Cg7 Cg5 21.Dh5 Tdg8 22.Cf5 Axf5 23.exf5 e4 24.Rh1 Ac5 25.Cg4 f3 26.b4 Ab6 27.g3 Axh2 28.Cxf2 Dxc3 29.Cg4 f2 30.Cxf2 Cf3 0-1

Marshall, F - Chajes, O [A54]
New York, 1918

1.d4 Cf6 2.Cf3 d6 3.e3 Cbd7 4.c4 e5 5.Cc3 g6 6.b3 Ag7 7.dxe5 dxe5 8.Aa3 c5 9.Dd2 0-0 10.Td1 De7 11.Ae2 e4 12.Cg5 h6 13.Ch3 Ce5 14.Cd5 Cxd5 15.Dxd5 Cf3+ 16.Axf3 exf3 17.Dxf3 Ac3+ 18.Re2 h5 19.Dd5 b6 20.Dd3 Ae5 21.Dc2 Af5 22.Dc1 Tfe8 23.Cg1 Df6 24.Td2 Tad8 25.Cf3 Txd2+ 26.Dxd2 Td8 27.Dxd8+ Dxd8 28.Cxe5 h6 29.Td1 Dc8 30.Cf3 Da6 31.Ab2 Dxa2 32.Td2 Dxb3 33.Axf6 Dxc4+ 34.Re1 Ad3 35.Ce5 Dc1+ 36.Td1 Dc3+ 37.Td2 Da1+ 38.Td1 Da5+ 39.Td2 c4 40.f4 b5 41.h3 c3 42.Txd3 c2+ 43.Rf2 c1D 44.Td7 Da2+ 45.Rf3 Df1+ 46.Re4 Dfxg2+ 47.Rd4 Dgd2+ 48.Cd3 0-1

Chajes, O - Reti, R [B19]
Karlsbad, 1923

1.e4 c6 2.d4 d5 3.Cc3 dxe4 4.Cxe4 Af5 5.Cg3 Ag6 6.h4 h6 7.h5 Ah7 8.Cf3 e6 9.Ad3 Axd3 10.Dxd3 Cf6 11.Ad2 Cbd7 12.0-0-0 Ad6 13.Tde1 Axc3 14.fxg3 0-0 15.Th4 Cb6 16.g4 Ch7 17.Rb1 Dd5 18.b3 f6 19.c4 Dd7 20.De4 Tae8 21.Thh1 Cc8 22.Ab4 Tf7 23.d5 cxd5 24.cxd5 e5 25.Td1 Cd6 26.Axd6 Dxd6 27.Ch4 Cg5 28.Da4 Dd7 29.Dc4 Tc8 30.De2 Tc5 31.d6 Dc6 32.Cf5 Ce4 33.Th3 Cc3+ 34.Txc3 Txc3 35.Ce7+ Txe7 36.dxe7 Rf7 37.g5 hxg5 38.h6 gxh6 39.Dh5+ Rxe7 40.Dg6 e4 41.Dg7+ Re6 42.Tf1 Re5 43.De7+ Rd4 44.Dd8+ Re3 45.Te1+ Rf2 46.Dd2+ Rg3 47.Tf1 e3 48.De1+ Rxc2 49.De2+ Rg3 50.De1+ Rh2 51.Dd1 De4+ 52.Rb2 Dg2+ 53.Rxc3 e2 54.Dd6+ Dg3+ 55.Dxc3+ Rxc3 56.Te1 h5 57.Rd2 h4 58.Rxe2 Rg2 59.Tf1 g4 60.Tf2+ Rg1 61.Txf6 Rg2 62.Tf2+ 1-0

PARTIDAS de un MAESTRO

Por Jorge A. Rubineti (M.I.)

Mi victoria sobre Gustavo Mahía en la partida jugada en la semifinal del Campeonato Argentino de 1985 fue comentada por Sergio Markeluk en el diario "La Razón" el 3 de octubre de 1985 bajo el título de "UN FINAL QUE MERECE UNA DISTINCION". La comento a continuación transcribiendo algunos de los comentarios hechos por el citado periodista. Una decisión crucial tuvo que tomar en el momento de la suspensión. Sacrificar un alfil o tener que conformarme con el empate. Luego de un prolongado análisis, evaluando las variantes principales en un final muy complejo, acepté el riesgo que me llevó al triunfo en un final conducido con exactitud.

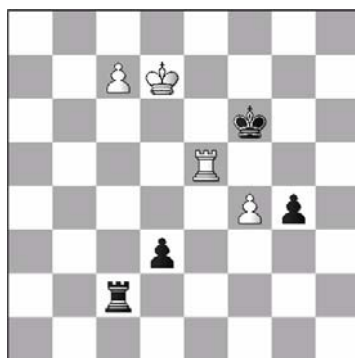
Rubineti, J - Mahía, G [A80]
Semifinal Camp. Argentino, 1985

1.d4 f5 2.Ag5 Cf6 3.Axf6 exf6 4.e3 d5 5.Ad3 Ae6 6.Df3 Dd7 7.Ce2 Cc6 8.a3 Ad6 9.Cbc3 Ce7 No se podía evitar el cambio del mejor alfil de las negras. [9...a6 10.Cf4 Ce7 11.0-0-0 c6 12.Ca4] 10.Cb5 c6 11.Cxd6+ Dxd6 12.Cf4 Af7 13.h3 h5 14.Dg3 g5 15.Ce2 Dxd3 16.fxd3 Rd7 17.Tf1 Re6 18.Rd2 Ag6 19.Tf2 Taf8 20.Taf1 Thg8 21.c4 Tf7 22.Tc1 Cc8 23.c5 Ce7 24.b4 a6 25.a4 Ta8 26.Tb1 Tf8 27.Tb2 Tfe8 28.Cg1 Rf7 29.Cf3 Ah7 30.Tf1 Re6 31.h4 Tg8 32.hxg5 fxd5 33.Th1 g4 34.Cg1± Ag6 35.Ce2 Th8 36.Cf4+ Rf6 37.Ac2 Af7 38.Tbb1 Rg5 39.Tbf1 Th6 40.Ce2 Ae6 41.Ta1 Thh8 42.Ad3 Ad7 43.Thb1 Cg6 44.Th1 The8 45.Tae1 Th8 46.Cf4 Tae8 47.Te2 Te7 48.b5 axb5 49.axb5 Tee8 50.Ta1 Ta8 51.Tee1 Cxf4 52.exf4+ Rf6 53.b6 Thf8 54.Teb1 [54.Ta7!?] 54...Txa1 55.Txa1 Re7 56.Ta7 Tb8 57.Rc3 Rd8 58.Rb4 Ae6 59.Ta1 Rd7 60.Ta7 Rc8? Diagrama



[60...Rd8] 61.Aa6!! La "llave" del problema. A esta posición se llegó luego de seis horas de juego, correspondiéndole al blanco dejar bajo sobre su jugada sesenta y una. Que el blanco está mejor es algo que no admite discusión: su torre activa contrasta notablemente con su par negra, mientras lo mismo puede decirse de los alfiles. Mientras que el de Rubineti es "bueno", el de Mahía como consecuencia del color en que están fijados los peones, carece de movilidad. No obstante estas consideraciones posicionales, a primera vista la situación del negro luce

sólida, se diría que hasta inexpugnable. Rubineti demostrará que esto último es sólo una ilusión. Por ello a partir de aquí podríamos decir "Juegan las blancas y ganan". (Sergio Markeluk) El doble signo de admiración es porque, de no hacerse ahora el sacrificio, las negras podrían sostener su posición dejando libre la casilla "c8" para su alfil. [Luego de 61.Ra5!? Rd8 62.Aa6 Ac8! (62...bxa6 63.Th7) 63.Rb4 Re8 (63...bxa6 64.Ra5 Tb7 65.Rxa6!) 64.Ra4 Rd8 65.Ra5 Rd7 (65...Re8? 66.Axb7 Axb7 67.Txb7 Txb7 68.Ra6) 66.Ab5 Rd8 (66...cxb5 67.Rxb5 Rd8 68.c6) 67.Ad3 Re7 68.Rb4 Ae6 69.Ta1 Tf8 70.Te1 Rd7 71.Aa6! Tb8 72.Te3 bxa6 (72...Re7 73.Axb7 Txb7 74.Ra5 Rf6 75.Txe6+) 73.Ra5±] 61...Ad7 [61...bxa6 62.Tc7+ Rd8 63.Txc6 a5! (63...Rd7 64.Tc7+ Rd8 65.Ra5 seguido de 66.c6 gana) 64.Rxa5 Ad7 (64...Ta8+ 65.Rb5! Axb7 66.b7) 65.Td6 Ta8+ 66.Rb4 Re7 67.Txd5 Ta2 68.Te5+ Rd8 69.d5 Txd7 70.c6+] 62.Ra4! El Rey debe llegar a "a5" pero para ganar es indispensable esta triangulación. [Si 62.Ra5 bxa6 63.Rxa6 Rd8 64.Tc7 Ta8+ 65.Ta7 (Intentar ganar con 65.Rb7 lleva a la derrota luego de 65...Ta2 66.Rb8 Txd7 67.Ta7 Txd3 68.b7 Tb3 69.Ra8 g3 70.b8D+ Txb8+ 71.Rxb8 g2 72.Ta1) 65...Tb8=] 62...bxa6 [62...Ae8 63.Ra5 bxa6 64.Rxa6 Rd8 65.Tc7 Ta8+ 66.Rb7 Ta2 67.Tc8+ La sutileza de 62.Ra4!! queda manifiesta. Ahora que el alfil no está en "d7" las blancas ganan al poder entrar con la torre por la octava. (SM) 67...Rd7 (67...Re7 68.Rc7+) 68.Txc6 (68.Txe8? Rxe8 69.Rc7 Txd7 70.b7 Tb2 71.b8D+ Txb8 72.Rxb8 h4)] 63.Ra5 Rd8 64.Rxa6 Ac8+ [64...Tc8 65.b7 Tb8 66.Rb6; 64...Ae6 65.Th7] 65.b7 Rc7! Claramente la mejor posibilidad. Ahora se pasará a un final de torres con material igualado pero donde la ventaja posicional basada fundamentalmente en la actividad del rey blanco será desequilibrante (SM). [65...Axb7+ 66.Txb7 Ta8+ 67.Rb6 era sin esperanzas] 66.bxc8D+ Rxc8 67.Tf7 Tb4 68.Txf5 Rd7 69.Txh5 Txd4 70.Th7+ Re6 71.Rb6 Td3 72.Th6+ Rd7 73.Th7+ Re6 74.Th6+ Rd7! [74...Rf5? 75.Th5+ Re4 76.Te5+ Rd4 77.Rxc6; 74...Re7 75.Rxc6 Txd3 76.f5 Txd2 77.Te6+ Rf7 78.Rd7 d4 79.c6 d3 80.c7 Tc2 81.Td6 d2 82.c8D Txc8 83.Rxc8 g3 84.Txd2 Rf6 85.Tg2] 75.Th7+ Re6 76.Rxc6 Txd3 77.Th5! Única jugada ganadora. Si el negro consigue capturar el Peon "f" con su rey obtendría tablas sacrificando su torre por el peón "c" y luego promoviendo su peon "g". 77...Txd3 78.Te5+ Rf6 79.Rd7!! [79.Rxd5? Td2+ 80.Re4 g3 81.Rf3 g2 82.Tg5 Tc2=] 79...d4 80.c6 Tc2 81.c7 d3 Diagrama



82.Te6+! [Falsas son 82.Td5 d2 83.c8D Txc8 84.Rxc8 g3 85.Txd2 Rf5 86.Td4 g2 87.Td1 Rxf4=; 82.c8D? Txc8 83.Rxc8 g3+] 82...Rf5 [82...Rf7 83.Td6 d2 84.c8D Txc8 85.Rxc8 Re7 86.Rc7 g3 87.Txd2 Rf6 88.Tg2+] 83.Tc6 d2 [83...Txc6 84.Rxc6 d2 85.c8D+ Rxf4 86.Dd7] 84.c8D El detalle ganador es que ahora la coronación es con jaque. 84...d1D+ 85.Re8+ Las negras abandonan pues pierden la torre. 85...Rxf4 86.Txc2 1-0

DESARROLLO INTELLECTUAL PRACTICO

Por Jorge Mario Ramírez Rocha

Un documental televisivo mostraba a unos geólogos quienes, no hace mucho, publicaron un libro donde desarrollaban un estudio basado en que a cierta profundidad de la Tierra ya no es posible excavar aunque se utilicen brocas de extrema dureza. Luego, un aguafiestas dedicado a la perforación de pozos de petróleo les dijo que eso ellos lo sabían hacía más de 50 años. Los geólogos, que habían utilizado grandes cantidades de recursos en este estudio, les preguntaron a los perforadores por qué no lo habían dicho y no habían comunicado sus experiencias y resultados los perforadores simplemente contestaron que ellos se dedicaban a perforar pozos y no a publicar libros.

Me nació entonces la idea de que aún sin darnos cuenta en el entrenamiento ajedrecístico estamos poniendo en práctica lo que en otros campos se está debatiendo en el ámbito teórico. Ejemplo de esto fue Benjamín Blumenfeld. En la misma época en que Freud desarrollaba sus teorías psicológicas, Blumenfeld ya las aplicaba en la práctica y era ampliamente conocido como el Psicólogo del Ajedrez, marcando quizás los inicios de la Psicología Deportiva en Rusia, la cual dio tan buenos resultados a los equipos soviéticos en las Olimpiadas durante la Guerra Fría.

Si me preguntan cuál es el mayor problema al que nos enfrentamos los entrenadores de Ajedrez en el desarrollo de nuestro jugador debería contestar que es la vida cotidiana, la cual es como un túnel donde el quizás, el tal vez, el no sé y la suposición conforman el engranaje que mueve la máquina humana, siendo esta una filosofía y psicología callejera que es más devastadora para el ser humano que la misma pobreza.

Por eso es que esgrimo la teoría de que el Ajedrez es el mejor simulador en el ABC de la vida – un jugador de Ajedrez verdadero lleva una formación completa aprendiendo a desarrollarse en cualquier ámbito porque todas sus áreas: lógico, creativa, cognitiva, memorística, emotiva, etc. están ampliamente ligadas e interactuando siempre.

En nuestro entrenamiento se le enseña al jugador a esforzarse ya que sólo él puede hacer el trabajo. Se le enseña a ser responsable de sus propias acciones y resultados, y por lo tanto a aprender de sus errores. También se le enseña a comprometerse con sus metas, a trabajar y luchar por ellas aun a costa de otras cosas que quisiera hacer, enseñándole el significado del sacrificio positivo.

En Ajedrez se le enseña al pupilo la diferencia entre sueño y fantasía, entre lo que puede y quiere obtener. Este sueño es el catalizador que nos va a unir la parte emocional con la intelectual permitiéndole así desarrollar su potencial y alcanzar sus metas. Al lograr esta unión obtenemos lo que podríamos llamar talento. Un chico talentoso no es más que aquel que ha logrado hacer una buena unión entre sus habilidades, sus emociones y su intelecto. Por alto intelecto que tengamos en un alumno éste no sirve de nada por sí solo.

Hemos desarrollado técnicas para recobrar a nuestros muchachos después de perder una partida en la que han tenido más de 4 horas de lucha para que, al día siguiente, pueda enfrentarse a su próxima partida sin el dolor de ésta pérdida. Podríamos también explicarles como les enseñamos a nuestros pupilos a combatir el stress en forma rápida y eficiente porque ya les espera la próxima partida, el próximo torneo.

En Ajedrez como en cualquier disciplina, incluida la vida estudiantil, debe haber sueños, metas y su camino debe estar plagado de llanto, tristeza, dolor, esfuerzo y trabajo, pero sobre todo de risas y muchas carcajadas porque de seguirse el proceso adecuado obtendremos el sueño deseado. Nuestro sistema podría ser aplicado a la vida estudiantil en general. No se trata de hacer Ajedrecistas sino de usar el Ajedrez como un camino para lograr un mejoramiento personal a todo nivel.

Mentes y emociones cultivadas es lo que requiere Costa Rica para un excelente desarrollo quizás con más prioridad que idiomas y computadoras en las escuelas.

TOPALOV - KRAMNIK

WCC Match ELISTA 2006

El match por la reunificación del título mundial comprende 12 partidas a jugarse entre el 23 de septiembre y el 12 de octubre en Elista, (Kalmikia). Las partidas comienzan a las 15:00 hora local (hora 8:00 de Buenos Aires).

Se ofrece cobertura en directo en la página oficial de la FIDE y en Playchess.com (con comentarios en directo del GM Yasser Seirawan)

Los controles de tiempo son los clásicos: 2 horas para las primeras 40 jugadas, 1 hora para las 20 siguientes y luego 15 minutos a caída de bandera, con un incremento de 30 segundos por jugada a partir de la 61).

En caso de empate, habrá un desempate primero a 4 partidas rápidas (25 min + 10 seg). En caso necesario se recurrirá a otro de partidas relámpago (5 min + 10 seg) y en último extremo se recurrirá a una partida a todo o nada, con 6 minutos para las blancas y 5 para las negras, pero con la obligación de ganar para el primer jugador.

El fondo de premios es de 500.000 US\$ por jugador, sin que dependa del resultado. El ganador será el Campeón del Mundo único y unificado, que acudirá al siguiente torneo por el título mundial, a celebrarse en octubre de 2007 en Ciudad de México, mientras que el

perdedor tendrá que aguardar hasta el siguiente ciclo.

Kramnik, V (2743) - Topalov, V (2813) 1a Partida

1.d4 Cf6 2.c4 e6 3.Cf3 d5 4.g3 dxc4 5.Ag2 Ab4+ 6.Ad2 a5 7.Dc2 Axd2+ 8.Dxd2 c6 9.a4 b5 10.axb5 cxb5 11.Dg5 0-0 12.Dxb5 Aa6 13.Da4 Db6 14.0-0 Dxb2 15.Cbd2 Ab5 16.Cxc4 Axa4 17.Cxb2 Ab5 18.Ce5 Ta7 19.Af3 Cbd7 20.Cec4 Tb8 21.Tfb1 g5 22.e3 g4 23.Ad1 Ac6 24.Tc1 Ae4 25.Ca4 Tb4 26.Cd6 Af3 27.Axf3 gxf3 28.Cc8 Ta8 29.Ce7+ Rg7 30.Cc6 Tb3 31.Cc5 Tb5 32.h3 Cxc5 33.Txc5 Tb2 34.Tg5+ Rh6 35.Tgxa5 Txa5 36.Cxa5 Ce4 37.Tf1 Cd2 38.Tc1 Ce4 39.Tf1 f6 40.Cc6 Cd2 41.Td1 Ce4 42.Tf1 Rg6 43.Cd8 Tb6 44.Tc1 h5 45.Ta1 h4 46.gxh4 Rh5 47.Tac2 Rxd4 48.Rh2 Rh5 49.Tc2 Rh6 50.Ta2 Rg6 51.Tc2 Rf5 52.Ta2 Tb5 53.Cc6 Tb7 54.Ta5+ Rg6 55.Ta2 Rh5 56.d5 e5 57.Ta4 f5 58.Cxe5 Tb2 59.Cd3 Tb7 60.Td4 Tb6 61.d6 Cxd6 62.Rg3 Ce4+ 63.Rxf3 Rg5 64.h4+ Rf6 65.Td5 Cc3 66.Td8 Tb1 67.Tf8+ Re6 68.Cf4+ Re5 69.Te8+ Rf6 70.Ch5+ Rg6 71.Cg3 Tb2 72.h5+ Rf7 73.Te5 Cd1 74.Ce2 Rf6 75.Td5 1:0

Topalov, V (2813) - Kramnik, V (2743) 2a Partida

1.d4 d5 2.c4 c6 3.Cc3 Cf6 4.Cf3 dxc4 5.a4 Af5 6.e3 e6 7.Axc4 Ab4 8.0-0 Cbd7 9.De2 Ag6 10.e4 0-0 11.Ad3 Ah5 12.e5 Cd5 13.Cxd5 cxd5 14.De3 Ag6 15.Cg5 Te8 16.f4 Axd3 17.Dxd3 f5 18.Ae3 Cf8 19.Rh1 Tc8 20.g4 Dd7 21.Tg1 Ae7 22.Cf3 Tc4 23.Tg2 fxd4 24.Txd4 Txa4 25.Tag1 g6 26.h4 Tb4 27.h5 Db5 28.Dc2 Txb2 29.hxg6 h5 30.g7 hxg4 31.gxf8D+ Axf8 32.Dg6+ Ag7 33.f5 Te7 34.f6 De2 35.Dxg4 Tf7 36.Tc1 Tc2 37.Txc2 Dd1+ 38.Rg2 Dxc2+ 39.Rg3 De4 40.Af4 Df5 41.Dxf5 exf5 42.Ag5 a5 43.Rf4 a4 44.Rxf5 a3 45.Ac1 Af8 46.e6 Tc7 47.Axa3 Axa3 48.Re5 Tc1 49.Cg5 Tf1 50.e7 Te1+ 51.Rxd5 Axe7 52.fxe7 Txe7 53.Rd6 Te1 54.d5 Rf8 55.Ce6+ Re8 56.Cc7+ Rd8 57.Ce6+ Rc8 58.Re7 Th1 59.Cg5 b5 60.d6 Td1 61.Ce6 b4 62.Cc5 Te1+ 63.Rf6 Te3 0-1

Kramnik, V (2743) - Topalov, V (2813) 3a Partida

1.d4 Cf6 2.c4 e6 3.Cf3 d5 4.g3 dxc4 5.Ag2 Cc6 6.Da4 Ad7 7.Dxc4 Ca5 8.Dd3 c5 9.0-0 Ac6 10.Cc3 cxd4 11.Cxd4 Ac5 12.Td1 Axd7 13.Db5+ Cd7 14.Rxg2 a6 15.Dd3 Tc8 16.Ag5 Ae7 17.Axe7 Dxe7 18.Tac1 Cc4 19.Ca4 b5 20.b3 0-0 21.bxc4 bxa4 22.Cc6 Txc6 23.Dxd7 Dc5 24.Tc3 g6 25.Tb1 h5 26.Tb7 e5 27.e4 Tf6 28.Tc2 Da3 29.Dd1 Td6 30.Td2 Tfd8 31.Td5 Txd5 32.cxd5 Dxa2 33.Df3 Tf8 34.Dd3 a3 35.Tb3 f5 36.Dxa6 Dxb3 37.Dxg6+ Rh8 38.Dh6+ Rg8 ½-½

Topalov, V (2813) - Kramnik, V (2743) 4a Partida

1.d4 d5 2.c4 c6 3.Cc3 Cf6 4.e3 e6 5.Cf3 Cbd7 6.Ad3 dxc4 7.Axc4 b5 8.Ad3 Ab7 9.a3 b4 10.Ce4 Cxe4 11.Axe4 bxa3 12.0-0 Ad6 13.b3 Cf6 14.Cd2 Dc7 15.Af3 Axd2+ 16.Rh1 Ad6 17.Cc4 Ae7 18.Axa3 0-0 19.Axe7 Dxe7 20.Ta5 Tfd8 21.Rg1 c5 22.Txc5 Ce4 23.Axe4 Axe4 24.Dg4 Ad3 25.Ta1 Tac8 26.Taa5 Tb8

27.Dd1 Ae4 28.Da1 Tb7 29.Cd2 Ag6 30.Dc3 h6 31.Ta6 Rh7 32.Cc4 Ae4 33.f3 Ad5 34.Cd2 Tdb8 35.Dd3+ f5 36.Tc3 Dh4 37.Ta1 Dg3 38.Dc2 Tf7 39.Tf1 Dg6 40.Dd3 Dg3 41.Tfc1 Tfb7 42.Dc2 Dg5 43.Ta1 Df6 44.Dd3 Td7 45.Ta4 Tbd8 46.Tc5 Rg8 47.Cc4 Axc4 48.Taxc4 f4 49.Tc6 fxe3 50.Dxe3 Txd4 51.Txe6 Dh4 52.Txd4 Dxd4 53.Te8+ Rh7 54.Dxd4 ½-½

RESULTADOS HASTA LA 4A. PARTIDA

Topalov, Veselin 1 pts.
Kramnik, Vladimir 3 pts.

¿SUSPENSIÓN DEL MATCH?

1) Los representantes de Veselin Topalov presentaron un recurso de queja motivado por la frecuencia inusual de las visitas de Kramnik al retrete

2) El Comité de Apelaciones decidió cerrar los retretes de las salas de descanso de los jugadores y abrir otro de uso común exclusivo para ambos jugadores.

El Comité de Apelaciones cree que la publicación de las cintas de video a los medios de comunicación de masas no está dentro de su potestad y considera que esa acción va contra la privacidad de los jugadores.

3) Tan sólo dos horas después de que la FIDE resolviese el recurso búlgaro, el equipo de Topalov ha presentado otra protesta, pidiendo que los jugadores vayan al retrete acompañados por un árbitro auxiliar. Si el encuentro continúa, Topalov no estrechará la mano de Kramnik y el plazo para recibir respuesta expira a las 14:30.

En esta nueva presentación se agrega:

"El Campeón del Mundo Veselin Topalov está indignado con el comportamiento sospechoso de su rival Sr. Vladimir Kramnik, que de hecho toma sus decisiones más importantes en el baño".

"No obstante lo anterior, en el nombre del juego del ajedrez y por respeto a la FIDE, a Kalmikia y a los millones de amantes del ajedrez, Veselin Topalov está deseando continuar con su participación en el encuentro siempre que se tomen todas las medidas que garanticen un juego limpio".

"Si continuase el encuentro, el Campeón del Mundo se abstendría de estrechar la mano con el Sr. Kramnik antes de las partidas y no tomaría parte en ruedas de prensa conjuntas con él. Veselin Topalov realizará de forma separada las declaraciones a los medios".

4) El equipo de Vladimir Kramnik ha emitido una declaración rechazando la decisión del Comité de Apelaciones y demandando que sea subsanada por su sesgo obvio a favor de su rival. "Las protestas del equipo de Topalov y las sospechas en la nota de prensa del Sr. Topalov son completamente desgraciadas y afectan a la privacidad del Sr. Kramnik".

La gran duda: ¿Se interrumpirá el encuentro?

NUESTRO CÍRCULO

Director: Arqto. Roberto Pagura

ropagura@ciudad.com.ar

(54 -11) 4958-5808 Yatay 120 8ºD

1184. Buenos Aires - Argentina