

Nuestro Círculo

Año 5 Nº 223

Semanario de Ajedrez

11 de noviembre de 2006

ENDRE STEINER 1901-1944



El Maestro Endre Steiner, hermano mayor de Lajos Steiner, nació en Hungría el 27 de junio de 1901 y murió el 29 de diciembre de 1944 en un campo de concentración alemán.

Excelente jugador, poseyó en alto grado la capacidad combinatoria y la originalidad de pensamiento típicas de la escuela de su país. Muy variable en los torneos, obtuvo sus mejores resultados en las competiciones por equipos.

Participó en seis olimpiadas. En la de Estocolmo 1937 obtuvo una puntuación del 80%. Sus mejores resultados en torneos fueron: tercero en Portsmouth 1923, segundo en Trencianské Teplice 1928, tercero en Budapest 1932 y primero en Kecskemet 1933.

Steiner, E - Tarrasch, S [C77]
Merano, 1924

1.e4 e5 2.Cf3 Cc6 3.Ab5 a6 4.Aa4 Cf6 5.d3 d6 6.c3 g6 7.Cbd2 Ag7 8.Cf1 0-0 9.Cg3 b5 10.Ac2 d5 11.Ad2 Dd6 12.Dc1 Te8 13.Ah6 Ah8 14.h4 Cg4 15.Ag5 h5 16.0-0 Ae6 17.Ch2 Cxh2 18.Rxh2 Ag7 19.f4 exf4 20.Axf4 Ce5 21.d4 Cg4+ 22.Rg1 Db6 23.b4 a5 24.a3 axb4 25.axb4 Txa1 26.Dxa1 Af6 27.Ag5 Axf5 28.hxg5 h4 29.Ch1 Ce3 30.Tf2 Cxc2 31.Txc2 dxe4 32.Te2 Ac4 33.Txe4 Txe4 34.Da8+ Rg7 35.Dxe4 De6 36.Dxh4 De3+ 37.Cf2 Dxc3 38.Rh2 Rf8 39.Dh8+ Re7 40.Ce4 Dxb4 41.Dc8 De1 42.Dxc7+ Rf8 43.Dd6+ Rg7 44.Df4 Ae6 45.Cf6 b4 46.d5 Af5 47.d6 b3 48.Dd4 Rf8 49.Cd5 Re8 50.Cb6

f6 51.d7+ Axd7 52.Dxd7+ Rf8 53.Dd8+ Rg7 54.Dxf6+ Rh7 55.Df7+ Rh8 56.Df8+ Rh7 57.Dh6+ Rg8 58.Dxg6+ Rf8 59.Df6+ 1-0

Steiner, E - Maroczy, G [B25]
Gyor, 1924

1.e4 c5 2.g3 Cc6 3.Ag2 g6 4.Ce2 Ag7 5.0-0 d6 6.Cbc3 Ad7 7.d3 Dc8 8.Cd5 Tb8 9.Cef4 h5 10.h4 Ch6 11.c3 b5 12.a3 a5 13.f3 0-0 14.Rh2 Rh8 15.Ce2 e6 16.Cf6 Axf6 17.Axh6 Te8 18.Dd2 Rg8 19.d4 Ae7 20.Tad1 c4 21.Ag5 f6 22.Ae3 Cd8 23.e5 f5 24.exd6 Axd6 25.Af4 Axf4 26.Cxf4 Rg7 27.Tfe1 Cf7 28.Te3 Da6 29.Tde1 Dd6 30.De2 Tb6 31.Ch3 Tc8 32.f4 b4 33.axb4 axb4 34.Cg5 Cxg5 35.hxg5 bxc3 36.bxc3 Tbb8 37.Te5 Da3 38.Txe6 Axe6 39.Dxe6 Df8 40.Dd7+ Rh8 41.Te7 Tb5 42.Tf7 Dg8 43.De6 1-0

Colle, E - Steiner, E [A20]
Hastings, 1924

1.c4 e5 2.Cf3 g6 3.e3 d6 4.a3 Ag7 5.Cc3 Cc6 6.Dc2 Cf6 7.b4 Af5 8.d3 e4 9.Cd2 exd3 10.Axd3 Axd3 11.Dxd3 a5 12.Tb1 axb4 13.axb4 0-0 14.0-0 Cg4 15.h3 Cge5 16.Dc2 Ce7 17.Cd5 Cf5 18.e4 Cd4 19.Dd1 c6 20.Ce3 Ce6 21.Cb3 Db6 22.Dc2 Tfd8 23.Ad2 h5 24.Ac3 Cf4 25.Tfd1 Dc7 26.c5 dxc5 27.bxc5 Txd1+ 28.Txd1 De7 29.Axe5 Axe5 30.Cd2 Ce6 31.Cb3 Cf4 32.Cd2 Ce2+ 33.Rf1 Cd4 34.Dc4 Ta5 35.Tc1 Tb5 36.g3 Tb2 37.Re1 h4 38.f4 Ag7 39.g4 Df6 40.Cg2 Cb3 41.e5 De7 42.Cxb3 Txx2 43.Td1 Th2 44.Dd3 g5 45.Dd6 De8 46.Dd8 Dxd8 47.Txd8+ Rh7 48.fxg5 Txx3 49.Ca5 Tg3 50.Cxb7 h3 51.Td2 Axe5 52.Te2 Tg1+ 0-1

Steiner, E - Norman, G [A05]
Hastings, 1924

1.Cf3 Cf6 2.g3 g6 3.Ag2 Ag7 4.0-0 0-0 5.d3 Te8 6.e4 e5 7.Cc3 d6 8.Ae3 Cc6 9.Dc1 Ae6 10.Ah6 Dc8 11.Axg7 Rxxg7 12.Cg5 Ad7 13.f4 h6 14.Cxf7 Rxf7 15.fxe5 Txe5 16.Cd5 Txd5 17.exd5 Cd4 18.Dxh6 Ce2+ 19.Rh1 Dh8 20.Dg5 Af5 21.Ae4 Dh3 22.Tf2 Te8 23.Txe2 Cxe4 24.dxe4 Txe4 25.Dd2 Tc4 26.Tae1 Ae4+ 27.Txe4 Txe4 28.Df2+ 1-0

Vajda Arpad - Steiner Endre
[A52]
Budapest, 1926

1.d4 Cf6 2.c4 e5 3.dxe5 Cg4 4.e4 Cxe5 5.f4 Cec6 6.a3 d6 7.b4 Ae7 8.Ab2 0-0 9.Cc3 f5 10.Dd5+ Rh8 11.e5 dxe5 12.fxe5 Cxe5 13.0-0 0-0 Cbd7 14.Ch3 a5 15.Ce2 Cg4 16.Cd4 Ce3 17.Df3 Cxd1 18.Ce6 Ce5 19.Axe5 Axe6 20.Ae2 Af6 21.Txd1 De7 22.Df4 axb4

23.Axc7 bxa3 24.Ad6 a2 25.Rc2 Dd7 26.Axf8 a1D 27.Txa1 Txa1 28.Db8 Ta2+ 0-1

Von Doery, L - Steiner, E [A57]
Trebtsch, 1928

1.d4 Cf6 2.Cf3 c5 3.d5 b5 4.c4 Ab7 5.Cc3 b4 6.Ca4 e6 7.Ag5 exd5 8.cxd5 h6 9.Axf6 Dxf6 10.e4 Df4 11.Ad3 Ae7 12.0-0 0-0 13.Dd2 Dxd2 14.Cxd2 d6 15.Tae1 Cd7 16.f4 Cb6 17.Cxb6 axb6 18.Ac4 Ta5 19.Cb3 Ta7 20.Tf2 Ac8 21.e5 Ad7 22.e6 Ae8 23.f5 b5 24.Af1 fxe6 25.fxe6 Txf2 26.Rxf2 Txa2 27.Te2 Ah5 28.Cc1 Ta1 29.Te1 Ae8 30.Ae2 Af6 31.Cd3 Ta2 32.h3 b3 33.Tb1 c4 34.Cb4 Axb2 35.Cc6 c3 36.Re3 c2 0-1

Steiner, E - Sapira, E [C97]
Den Haag, 1928

1.e4 e5 2.Cf3 Cc6 3.Ab5 a6 4.Aa4 Cf6 5.0-0 b5 6.Ab3 d6 7.c3 Ae7 8.Te1 Ca5 9.Ac2 c5 10.d4 Dc7 11.Cbd2 0-0 12.h3 Te8 13.Cf1 h6 14.d5 Rh7 15.C3h2 c4 16.f4 g6 17.fxe5 dxe5 18.Ce3 Ch5 19.Chg4 Rg7 20.Cxh6 Rxh6 21.d6 Da7 22.dxe7 Rg7 23.Rh2 Cf6 24.b4 Cc6 25.Cd5 Cxe7 26.Cxf6 Rxf6 27.Dd6+ Rg7 28.Dxe5+ Rg8 29.Af4 Ab7 30.Df6 Cf5 31.Ae5 1-0

Steiner, E - Reti, R [A34]
Trencianske Teplice, 1928

1.e4 e6 2.c4 c5 3.Cc3 Cc6 4.f4 Cd4 5.Cce2 e5 6.Cxd4 cxd4 7.Df3 d6 8.fxe5 dxe5 9.Dg3 f6 10.Cf3 Ae6 11.d3 Ab4+ 12.Cd2 Dd7 13.Ae2 Df7 14.0-0 Ce7 15.Cf3 Dg6 16.Dh4 h5 17.a3 Ad6 18.Ad2 Dh7 19.Ab4 Axb4 20.axb4 Cg6 21.Df2 a6 22.Ta5 Td8 23.b5 axb5 24.Txb5 Td7 25.Tb6 Cf4 26.Ta1 0-0 27.Af1 Dh6 28.Dd2 Ag4 29.Df2 Axf3 30.Dxf3 Dg5 31.Dg3 Dh6 32.h4 Te8 33.Df2 Te6 34.Tb5 Tc6 35.Ta7 Tcc7 36.Ta8+ Rf7 37.g3 Cg6 38.Ae2 De3 39.Axh5 Dxd3 40.Axg6+ Rxg6 41.Df5+ Rf7 42.Dh5+ g6 43.Dh7+ Re6 44.Dg8+ Tf7 45.Te8+ Tce7 46.Txe7+ 1-0

Steiner, E - Gereben, E [C86]
Budapest, 1937

1.e4 e5 2.Cf3 Cc6 3.Ab5 a6 4.Aa4 Cf6 5.0-0 Ae7 6.De2 b5 7.Ab3 d6 8.a4 Tb8 9.axb5 axb5 10.Cc3 Ag4 11.Cxb5 0-0 12.Ta4 Dd7 13.d4 Axf3 14.gxf3 Dh3 15.d5 Txb5 16.dxc6 Tb6 17.Tc4 Ch5 18.Rh1 Rh8 19.Tc3 Dh4 20.Tg1 f5 21.exf5 Txf5 22.Tg4 Df6 23.Ta4 Tb8 24.Ta7 e4 25.Dxe4 Te5 26.Dg4 Te1+ 27.Rg2 Txc1 28.Dxh5 g6 29.Dh6 Td1 30.Txc7 Td4 31.Tb7 Tc8 32.Te3 Th4 33.Tbxe7 Txxh6 34.Te8+ Df8 35.Txf8+ Txf8 36.Ae6 g5 37.c7 1-0

El Aguafiestas contra la máquina.

Habiendo vivido un receso de tres semanas en el desarrollo del Campeonato Paraguayo de Ajedrez, aprendiendo siempre nuevas que uno debiera haber aprendido hace 60/70 años, termina sus vacaciones ajedrecísticas jugando unas partidas contra las "máquinas". Habiendo perdido cuatro partidas contra el viejo Hiarc 7.32 y recibiendo como compensación "si sigue jugando conmigo terminará vencíendome, felicitaciones" decidí prepararme para darle la razón a Hiarc 7.32 con un pequeño intermedio contra Deep Junior, cosa que ocurrió el 03.11.06 como sigue:

**Blancas Deep Junior Printout
Negras Aguafiestas**

Tiempo 60 minutos por jugador, a finish

1.Cf3 c5 2.e3 g3 3.Ae2 Ag7 4.0-0 b6 5.d3...
El blanco parece un poco indeciso, como tratando de averiguar los kilates de su ocasional rival.

5... Ab7 6.Cbd2 h5 En vista de la inactividad del blanco el negro comienza a tomarse ciertas libertades como postergar la ubicación del caballo rey para elegir luego la más ventajosa.

7.Tb1 Ch6 El negro espera llegar y obtener alguna ventajita de la casilla c3 débil antes que el alfil dama blanco llegue a b2 y por ello prefiere no bloquear la acción de su alfil rey.

8.Ta1 ... ¡Glup! algo no le gustó y se permite regalar un tiempo. ¿Se habrá dado cuenta ya de la inutilidad de su rival?

8...Cc6 9.De1 0-0 10.Dd1... Otro tiempo regalado, ¿podrán las negras aprovechar para un fin útil esos regalos?

10... d5 11.e4 e6 Las negras también esperan que a este primer choque sigan otros y se sienten curiosas.

12.Te1 Dc7 13.exd5 exd5 14.Cf1 Tae8 El primer error ya que 14... Tfe8, en cambio, habría permitido la plena eficacia de ambas torres. Bien decía Capablanca "la elección de la ubicación respectiva de las torres es uno de los problemas más complejos. Yo recomiendo analizar el problema con la mayor profundidad y, una vez elegida la torre, colocar la otra"

En este caso, estando la torre blanca en la columna rey, ya no ejerce influencia de rayos X sobre la casilla negra f7.

15.c4 Cd4 16.Cxd4 cxd4 17.Axh6... ¡Asombroso! Pero si uno mira más en profundidad no se ve casilla realmente buena para el Alfil dama blanco. Pero este tipo de cambios, que el AF le ha visto hacer a Topalov, tienen una motivación interna que no siempre comprendemos los no grandes.

17...Axh6 18.cxd5 Axd5 19.Da4 Db7 20.Dxd4

Convencido de que la única respuesta era 20.f3 el negro no se imaginó que una máquina sería capaz de dejarse arruinar su ala rey por un peón central. Porque así se juega en nuestro nivel, me puse muy contento sólo comenzando a lamentar no la TR en e8 para llevar un ataque aún más efectivo que el que vislumbra con la colaboración de ambas torres.

20.... Axd5 21.Ce3 Ah1 22.Af1 Td8

¡Qué diferencia habría si la torre ya estuviera allí con la otra Torre en e8!

23.Dc3 Ag7 24.Dd2 Td4 25.Tac1...

Tranquilo, ante la amenaza Ah6 y Tg4+, amenaza jugar Tc4 lo cual se detiene con la jugada que sigue cuando, si hubiese visto más lejos había jugado Tfd8 seguido de Ah6 aunque el resultado no es seguro.

25.... b5 (su problema es que no agrega fuerzas al juego)

26.Tc5 Ah6 27.Dc3 Tfd8

(¡tarde piastel!, pero la partida todavía parece ganada por el negro)

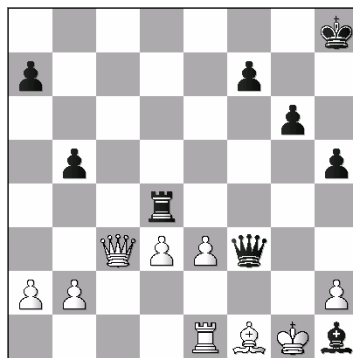
28.Tc7 Df3 29.Tc8 Axe3

Si 29...Tg5+ 30.Cxg5 pero con la doble amenaza la partida parece claramente ganada por el negro.

30.Txd8+ Rh7

Claro que era mejor retomar con la torre pero seguiría Txe3 aunque ésta parecía el golpe final a las esperanzas blancas, pero...

31.Th8+ Rxd8 32.fxe3!



Clavando la torre justamente por negras. Es para recordar la increíble

17.Axh6.

Hay unos cuantos miles de jugadores de primerísima línea; después están los otros entre los cuales se cuenta el Aguafiestas, quien por una vez probó su propia medicina

Leo Lipiniks Hasenfuss, 03.11.06

ABIERTO EN EL CAVP

El pasado jueves 14 de septiembre finalizó el Abierto Invierno 2006 con las siguientes posiciones finales:

Jugador	Rank Arg	Pts
Santoro, Osmar	2019	6.5
Pires, Martín	1968	5.0
Vigna, Alberto	1967	4.5
Naymark, Israel	2006	4.0
Peluffo, Omar	1921	3.0
Grinstein, Carlos	nr	2.0
García, Fernando	1889	1.5
Francia, Víctor	1631	1.5

Osmar Santoro - Israel Naymark (A00)
Abierto CAVP 2006

1.g4 d5 2.Ag2 e5 3.c4 c6 4.cxd5 cxd5 5.Db3 Ce7 6.Cc3 Cbc6 7.Axd5 Cxd5 8.Dxd5 Ae6 9.De4 Dd7 10.Cf3 Ad6 11.Tg1 0-0-0 12.Cg5 f5 13.Da4 Cd4 14.Dxd7+ Txd7 15.Cxe6 Cxe6 16.e3 Tf8 17.gxf5 Cc5 18.Re2 Txf5 19.b4 Ce6 20.a3 Tdf7 21.Ce4 Ae7 22.Ab2 Rd8 23.Tac1 h6 24.Tc4 b5 25.Tc2 Cg5 26.Rd3 Cf3 27.Tgc1 Line

Más noticias del CAVP puede encontrarlas en <http://www.amigosdelcavp.blogspot.com/>

MEMORIAL TAL 2006

El Memorial Tal se celebra en Moscú entre el 5 y el 19 de noviembre de 2006. El torneo, de categoría XX, se disputa en la modalidad de liga y cuenta con la participación de jugadores de 7 países diferentes. Participan del Memorial Tal 2006 (Moscú) 10 jugadores:

- Peter Svidler - Rusia 2750
- Alexander Morozevich - Rusia 2747
- Levon Aronian - Armenia 2741
- Peter Leko - Hungría 2741
- Boris Gelfand - Israel 2733
- Shakhriyar Mamedyarov - Azerbaijarijan 2728
- Alexei Shirov - España 2720
- Alexander Grischuk - Rusia 2710
- Ruslan Ponomarev - G.Bretaña 2703
- Magnus Carlsen - Noruega 2698

Para el torneo de ajedrez relámpago, Copa Tal, que se disputará a continuación, participarán 18 grandes maestros, entre ellos los invitados de honor Anatoly Karpov, Vishy Anand y Judit Polgar.

En la 1a. rueda Svidler - Leko terminó en tablas tras 24 movimientos, con un alfil y un peón "desalojados" del tablero en el caso de ambos bandos.

Shirov,A (2720) - Mamedyarov,S (2728)
[C95]

1.e4 e5 2.Cf3 Cc6 3.Ab5 a6 4.Aa4 Cf6 5.0-0 Ae7 6.Te1 b5 7.Ab3 d6 8.c3 0-0 9.h3 Cb8 10.d4 Cbd7 11.Cbd2 Ab7 12.Ac2 Te8 13.Cf1 Af8 14.Cg3 g6 15.b3 d5 16.Ag5 h6 17.Ah4 g5 18.Cxg5 hxg5 19.Axg5 exd4 20.e5 Txe5 21.Txe5 Cxe5 22.cxd4 Cc6

En el torneo Essent, Judit Polgar había jugado 23.Cf5C?! y perdió tras 40 movimientos. [23...Ac8 24.Tc1 Axf5 25.Axf5 Dd6 26.Ah4 Ce7 27.Ag3 Db4 28.Ab1 c6 29.Ae5 Ag7 30.a3 Dxa3 31.Tc3 Cd7 32.Tg3 Cxe5 33.dxe5 Db4 34.Tg4 Dc3 35.f4 d4 36.Rh2 Cd5 37.f5 d3 38.Dxd3 Dxe5+ 39.Tg3 Cf6 40.Df3 Td8 0-1]. En Moscú, Shirov optó por la vía normal, la que ya había sido jugada varias veces durante el año 2005, y, que la también recomienda Fritz: 23.Ch5 Ae7 24.Axf6 Axf6 25.Dd3 Rf8 26.Dh7 Axd4 27.Dh6+ Re8 28.Te1+ Ce5C. En las anteriores partidas se solía realizar la jugada 25...Ce7 y las negras se alcanzaron la victoria (así fue el caso en la partida de Fedorov, Alexei (2602) - Inarkiev, Ernesto (2612), RUS-cht Sochi (10), 28.04.2005.) A continuación, la partida pronto terminó en tablas: 29.Af5 Dd6 30.Dg5 c5 31.Cf6+ Rd8 32.Cxd5+ Re8 33.Cf6+ Rd8 34.Cd5+ ½-½

Aronian,L (2741) - Morozevich,A (2747)
[D27]

1.d4 d5 2.Cf3 e6 3.c4 dxc4 4.e3 a6 5.a4 Cf6 6.Axc4 c5 7.0-0 Cc6 8.De2 Ae7 9.Td1 Dc7 10.dxc5 0-0 11.b3 e5 12.h3 e4 13.Cd4 Ce5 14.b4 b6 15.Cd2 bxc5 16.bxc5 Axc5 17.Aa3 Axa3 18.Txa3 Cg6 19.Cf1 Dc5 20.Tc3 Dg5 21.Cg3 h5 22.Rh1 Ch4 23.Dc2

Como en otras muchas ocasiones, fue Morozevich, el que se lanzaba al ataque: 23...Cxcg2 24.Rxcg2 h4 25.Axf7+ Rxf7 26.Tc5 Axx3+ 27.Rxx3 Dg4+ 28.Rg2.

28...hxg3? Eso protege al rey blanco y permite 29.f3 y luego la continuación: 29...exf3+ 30.Cxf3 Rg8 31.Da2+ Rh8 32.Tc4 Df5 33.Tf4 Dh7 34.Th4 Ch5 35.Td5 Tf5 36.e4 Cf4+ 37.Rxcg3 Th5 38.Txf4 Th3+ 39.Rg4 Te8 40.Tdf5 Tg8.

41.Dxg8+ Dxg8 42.Tf8 1-0. Bozhe moi! ¡Vaya partida!

Carlsen,M (2698) - Gelfand,B (2733)
[D17]

1.d4 d5 2.c4 c6 3.Cc3 Cf6 4.Cf3 dxc4 5.a4 Af5 6.Ch4 Ag4 7.h3 Ah5 8.g4 Ag6 9.Cxcg6 hxg6 10.e3 e6 11.Axc4 Ab4 12.Af1 Dd5 13.f3 Da5 14.Ag2 c5 15.dxc5 Cc6 16.0-0 0-0 17.f4 Dxc5 18.g5 Tfd8 19.De2 Axc3 20.bxc3 Cd5 21.Db5 Dxc3 22.Tb1 Cdb4 23.De2 Tac8 24.Ae4 Ca5 25.Ab2 Dc4 26.Dg2 Cb3 27.Axb7 Td2 28.Df3 Tcd8 29.Ae5 Cc5 30.Tbc1 Cc2 31.Ac6 a6 32.Tf2 Cb3 33.Tcf1 Cb4 34.De4 Dxc6 35.Dxb4 Txf2 36.Txf2 Dc1+ 37.Rg2 Dxe3 38.Db7 Cd2 0-1

Ponomarev,R (2703) - Grischuk,A (2710)
[D15]

1.d4 d5 2.c4 c6 3.Cc3 Cf6 4.e3 a6 5.Cf3 b5 6.c5 g6 7.Ad3 Ag4 8.h3 Axf3 9.gxf3 Cbd7 10.f4 a5 11.f5 gxf5 12.Axf5 e6 13.Ac2 e5 14.Df3 Ah6 15.Ad2 exd4 16.exd4 De7+ 17.Ae3 Axe3 18.fxe3 0-0 19.0-0-0 Tae8 20.Thg1+ Rh8 21.Tg3 b4 22.Ce2 Ce4 23.Axe4 Dxe4 24.Dxe4 Txe4 25.Tf1 Te7 26.Rc2 Tg8 27.Txg8+ Rxcg8 28.Tf3 a4 29.a3 bxa3 30.bxa3 Rg7 31.Cg3 Rf8 32.Cf5 Te6 33.Rc3 Cf6 34.Cd6 Ce4+ 35.Cxe4 Txe4 36.Rb4 Re7 37.Rxa4 f5 38.Ra5 f4 39.exf4 Txd4 40.f5 Tc4 41.Rb6 d4 42.Tf4 Ta4 43.f6+ Rf7 44.h4 Txa3 45.Txd4 Rxf6 46.Rxc6 h5 47.Rd6 Ta8 48.Tf4+ 1-0

(Información de "Noticias de Chess Base")

MARSHALL CHESS CLUB



El Marshall Chess Club es el único club de ajedrez que ha quedado en Manhattan, una vez disuelto el histórico Manhattan Chess Club, hace unos tres años. El club visitado se encuentra en Greenwich Village, en una zona buena de viviendas y muchas zonas verdes. Las señas exactas son: 23, West 10th Street, New York, NY 10011 Tel. (212) 477-3716, Fax (212) 995-9281, Internet bajo www.marshallchessclub.org. Este edificio precioso ha sido legado al club por su fundador, el Gran Maestro Frank Marshall, que a su vez vivía en la misma casa en sus tiempos.

El club tiene espacios en la planta baja, incluyendo un pequeño jardín, así como en la primera planta. En la planta baja con un amplio salón funcional tienen lugar los torneos, mientras que en la planta superior, ya al subir por una antigua escalera de madera, se nota enseguida el ambiente de las épocas doradas de ajedrez.

Numerosas fotos antiguas de famosos jugadores desde Lasker pasando por Capablanca hasta Fischer adornan la gran sala sumergida en un agradable luz así como unas antiguas mesas de madera noble de ajedrez. Sin embargo, el enorme busto de Frank Marshall domina la sala, quien fundó este club ya en 1915 y que desde 1939 tiene su sede en este edificio.

Frank James Marshall nació el 10 de agosto 1877 en New York City. En 1895 su familia se mudó a Montreal, donde Frank se hizo socio del club de ajedrez de Montreal y ganó ya en el mismo año el torneo del club. Pero en el año siguiente, su familia regresó nuevamente a New York. Rápidamente Frank Marshall se convirtió en un jugador de primer orden en los clubes de Manhattan y Brooklyn.

En 1897 ganó el campeonato juvenil de New York y en 1899 el campeonato del club de Brooklyn. Al año siguiente, por primera vez se enfrentó con la elite mundial. En el torneo internacional de París superó tanto a Lasker como también al mejor jugador americano, Pillsbury y junto con Maróczy ocupó el tercer y cuarto lugar compartido. No obstante, su mayor triunfo tuvo lugar en Cambridge Springs en el año 1904, cuando ganó con 13

puntos de 15 posibles, dejando atrás a Lasker y Janowski con dos puntos menos. Después de este resultado destacado, cuyo 100. aniversario se celebró hace dos años en el Marshall Chess Club, desafió a Lasker por un match. Sin embargo, Lasker presentó unas exigencias que no pudieron ser satisfechas por Marshall y tuvo que desviarse hacia Janowski para un duelo.

En 1905 Marshall ganó en París a Janowski con 10:7, pero perdió de manera clara en el mismo año en Nuremberg contra Tarrasch con un 5:12. Una vez aportado por un mecenas americano una puesta de mil dólares, se llegó a celebrar el campeonato del mundo en 1907 contra Lasker.

No obstante, Marshall se encontró sin posibilidades de éxito en este torneo, que tuvo lugar en 6 distintas ciudades americanas y perdió, sin ganar una partida, con el resultado de 3,5:11,5. Con ocasión de las olimpiadas de ajedrez en 1931, 1933, 1935 y 1937 jugando en el segundo tablero, ganó 4 veces seguidas con su equipo la medalla de oro. Adicionalmente, Frank Marshall se aseguró su sitio en la historia de ajedrez al crear el gambito Marshall, que resiste todavía hoy contra todos los intentos de refutación.

En Breslau (antigua Alemania) consiguió una de las jugadas más bellas de la historia de ajedrez durante una partida contra Lewitzki con 23...Dg3, colocando su dama en una casilla tres veces cubierta (protegida) y de esta forma dando a elegir a su adversario entre mate o fuerte perdida de material, cuya consecuencia fue un abandono inmediato por el mismo. Marshall pertenece a los románticos de sangre pura del tablero de ajedrez.

Solía cultivar un estilo emprendedor, a veces también aventurado, e incluso en posiciones perdidas se debía contar siempre todavía con sus "tactical swindles".

Más tarde pudimos admirar la galería de honor de los campeones del club. Los nombres más famosos son: Reuben Fine (1932-1934, 1940-1941) Frank Marshall (1937-1938) Larry Evans (1948-1950) Andrew Soltis (1967, 1969-1971, 1974, 1977, 1979, 1986, 1988) Roman Dzindzichashvili (1991) Maurice Ashley (1993) Joshua Waitzkin (1995-1996) Jaan Ehlvest (2003-2004)

Una alegría especial ha sido para el club, que últimamente Gata Kamsky volvió a aparecer y está participando en los torneos de los fines de semana con bastante frecuencia.

Muy contentos de la agradable atención vivida y haber podido entrar en una parte de la historia del ajedrez, nos despedimos con la promesa de volver en una próxima ocasión.

(Frank Mayer, New York, 6 de mayo 2006)

NUESTRO CÍRCULO

Director: Arqto. Roberto Pagura

ropagura@ciudad.com.ar

(54 -11) 4958-5808 Yatay 120 8ºD
1184. Buenos Aires - Argentina