

Nuestro Círculo

Año 5 Nº 226

Semanario de Ajedrez

2 de diciembre de 2006

M. I. KARL GILG 1901 - 1981



El Maestro alemán Karl Gilg nació el 20 de enero de 1901 y obtuvo el título de Maestro Internacional en 1953. Originario de los Sudetes, representó a Checoslovaquia en las Olimpiadas de 1927, 1928 y 1931 y regresó a Alemania durante la Segunda Guerra Mundial. Salió tercero en los campeonatos alemanes de 1939 y 1940, cuarto en el de 1953 y representó a Alemania Occidental en el Campeonato Europeo de 1957. Su mayor éxito internacional lo obtuvo al clasificarse en el primer grupo del Torneo de Kecskemet 1927 en el que superó a varios grandes maestros. Entre 1927 y 1929 le ganó dos veces y empató otras dos con Alejandro Alekhine. Abandonó este mundo en 1981, a los 80 años de edad.

Alekhine, A - Gilg, K [C77]
CSR tour sim, 1925

1.e4 e5 2.Cf3 Cc6 3.Ab5 a6 4.Aa4 Cf6 5.Cc3 Ab4 6.0-0 0-0 7.d4 exd4 8.Cd5 b5 9.Ab3 Cxd5 10.Axd5 Tb8 11.Ag5 Ae7 12.Axe7 Cxe7 13.Dxd4 Ab7 14.Axb7 Txb7 15.Tad1 d6 16.e5 Tb6 17.Tfe1 Dc8 18.Dc3 d5 19.Dc5 Dd7 20.Cd4 Te8 21.f4 Tg6 22.Td2 c6 23.Tde2 Dg4 24.e6 fxe6 25.Cxe6 Cf5 26.h3 Dg3 27.Cg5 Dxe1+ 28.Txe1 Txe1+ 29.Rf2 Te8 30.g4 Ce3 31.Da7 Tf6 32.f5 Cxf5 33.Cxh7 Tf7 34.Cf6+ Txf6 35.gxf5 Txf5+ 36.Rg3 Te6 37.Dxa6 Tg6+ 38.Rh2 Tf2+ 39.Rh1 Txc2 40.Dc8+ Rh7 41.Df5 Tcg2 42.h4 T2g4 43.Dh5+ Rg8 44.Rh2 Txb4+ 45.Dxh4 Th6 46.Rg3 Txb4 47.Rxh4 Rf7

48.Rg5 Re6 49.b3 d4 50.Rf4 Rd5 51.a4 bxa4 52.bxa4 c5 0-1

Janowsky David - Gilg, K [A48]
Semmering, 1926

1.d4 Cf6 2.Ag5 g6 3.Cf3 Ag7 4.e3 0-0 5.Ac4 d5 6.Ad3 Ce4 7.Af4 c5 8.c3 Cc6 9.Axe4 dxe4 10.Cg5 cxd4 11.exd4 e5 12.dxe5 Dxd1+ 13.Rxd1 Ag4+ 14.Rc1 Cxe5 15.Axe5 Axe5 16.Cxe4 Af4+ 17.Rc2 Af5 18.f3 Tfe8 19.Te1 Axb2 20.Cbd2 Af4 21.Tad1 Rg7 22.Cb3 Tad8 23.Txd8 Txd8 24.Cd4 Te8 25.Rd3 h5 26.b4 Ad7 27.Te2 b6 28.g3 Ac7 29.Tg2 f5 30.Cg5 f4 31.g4 hxg4 32.Th2 Af5+ 33.Rd2 g3 34.Cxf5+ gxf5 35.Te2 Ae5 36.Rd3 Rg6 37.Ch3 Rf6 38.Tc2 Th8 39.Cg1 Th1 40.Tc1 b5 41.c4 bxc4+ 42.Rxc4 Ac7 43.Rd5 Ab6 44.Tc6+ Rg5 45.Ce2 Te1 46.Cc3 g2 47.Tc8 g1D 48.Tg8+ Rf6 49.Txg1 Axb1 50.a4 Te3 51.Cb5 Txf3 52.a5 Tb3 53.Rc4 Tb1 0-1

Alekhine, Alexander - Gilg, Karl [A52]
Semmering, 1926

1.d4 Cf6 2.c4 e5 3.dxe5 Cg4 4.e4 Cxe5 5.f4 Cec6 6.a3 a5 7.Cc3 Ac5 8.Cd5 0-0 9.Ad3 d6 10.Dh5 Cd7 11.Cf3 h6 12.g4 Cf6 13.Cxf6+ Dxf6 14.f5 Cd4 15.g5 Cxf3+ 16.Dxf3 hxg5 17.h4 Te8 18.Rd1 gxf4 19.Rc2 Ad7 20.Ad2 Ta6 21.Dh5 Aa4+ 22.Rc1 Tb6 23.Ta2 Ad4 24.b4 Ae3 25.Axe3 Dc3+ 26.Ac2 Dxe3+ 27.Rb1 Axc2+ 28.Txc2 axb4 29.Dxh4 bxa3+ 30.Ra2 Dh6 31.Dxh6 gxf6 32.Txh6 Rg7 33.Th4 Tb2+ 34.Txb2 axb2 35.Rxb2 Th8 36.f6+ Rg8 37.Tf4 Rf8 38.Rc3 Th3+ 39.Rd2 Re8 40.e5 dxe5 41.Tf5 Th6 42.Txe5+ Rd8 43.Td5+ Rc8 44.Tf5 Rd7 45.Td5+ Re6 46.Tc5 c6 47.Ta5 Th8 48.Ta7 Tb8 49.Rc3 Rxf6 50.Rb4 Re5 51.Rc5 f5 52.Ta1 f4 53.Te1+ Rf5 54.Te7 b5 55.Rxc6 bxc4 56.Rd5 Td8+ 57.Rxc4 f3 58.Rc3 Rf4 59.Tf7+ Rg3 60.Tg7+ Rf2 61.Tg6 Rf1 62.Tf6 f2 63.Tg6 Td5 64.Rc2 Re2 65.Te6+ Rf3 66.Tf6+ Re3 67.Tf8 Td4 0-1

Gilg Karl - Rubinstein, A [D63]
Karlsbad, 1929

1.d4 d5 2.c4 e6 3.Cc3 Cf6 4.Ag5 Cbd7 5.Cf3 Ae7 6.Tc1 0-0 7.e3 Te8 8.a3 a6 9.Dc2 h6 10.Ah4 dxc4 11.Axc4 c5 12.0-0 b5 13.Aa2 Ab7 14.dxc5 Cxc5 15.Tfd1 Db6 16.b4 Cce4 17.Cxe4 Axe4 18.Dc7 Dxc7 19.Txc7 Axf3 20.gxf3 a5 21.Axf6 Axf6 22.bxa5 Txa5 23.Tb7 Txa3 24.Ab1 Tb3 25.Ae4 b4 26.Tdd7 Tf8 27.Rg2 Tb2 28.Rg3 h5 29.h4 Ac3 30.Ad3 Td2 31.f4 g6 32.e4 e5 33.fxe5 Axe5+ 34.f4 Tb8 35.Ac4 Txd7 36.Txd7 b3 37.Axf7+ Rf8 38.fxe5 b2 39.Aa2 b1D 40.Axb1 Txb1 41.Rf4 Tg1 42.e6 Tg4+ 43.Re5 Re8 44.Th7 Tg1

45.Rf6 Tf1+ 46.Rxg6 Tf4 47.Txh5 Re7 48.Th6 Txe4 49.Rf5 Te1 50.Th7+ Rf8 51.Tf7+ Re8 52.h5 Tf1+ 53.Rg6 Te1 54.h6 Txe6+ 55.Tf6 Te1 56.h7 Tg1+ 57.Rh6 Re7 58.Tf5 1-0

Stoltz, G - Gilg, K [D30]
Prague, 1931

1.d4 Cf6 2.c4 e6 3.Cf3 d5 4.Ag5 h6 5.Ah4 Ab4+ 6.Cbd2 dxc4 7.Da4+ Cc6 8.0-0-0 a6 9.Ce5 b5 10.Cxc6 Axd2+ 11.Txd2 Dd6 12.Da3 Dxc6 13.Dg3 g5 14.De5 Re7 15.Ag3 Td8 16.f3 Cd5 17.h4 c3 18.Tc2 Cb4 19.bxc3 Cxc2 20.Rxc2 b4 21.Dxc7+ Ad7 22.Dxc6 Axc6 23.hxg5 hxg5 24.Th5 Aa4+25.Rd3 bxc3 26.Txg5 c2 27.Tc5 Tac8 28.Ac7 Rd7 0-1

Eliskases, E - Gilg, Karl [D35]
Mahrisch Ostrau, 1933

1.d4 Cf6 2.c4 e6 3.Cc3 d5 4.Cf3 Cbd7 5.cxd5 exd5 6.Af4 c6 7.e3 Ab4 8.Ad3 0-0 9.0-0 De7 10.Dc2 Te8 11.a3 Ad6 12.Ag5 h6 13.Ah4 g5 14.Ag3 Axb3 15.hxg3 Ce4 16.b4 Cdf6 17.Ce5 Cxc3 18.Dxc3 Cg4 19.Cxg4 Axb4 20.Tae1 Dd6 21.f3 Ad7 22.g4 Te7 23.Ab1 Tae8 24.Dd3 Df6 25.g3 Dg7 26.Tf2 Tf8 27.Aa2 f5 28.gxf5 Axf5 29.e4 Ag6 30.Dd2 Af7 31.e5 Ae6 32.Rh2 Tef7 33.Tef1 Dg6 34.De3 Dh5+ 35.Rg1 Ah3 36.e6 Te7 37.Th2 Tf6 38.g4 Dxb4+ 39.Rh1 Txe6 40.fxg4 Txf1+ 41.Dg1 Tee1 42.Txh3 Txg1+ 43.Rh2 Th1+ 44.Rg2 Txb3 45.Rxb3 Te3+ 0-1

Kohl, W - Gilg, Karl [E19]
Graefelfing, 1963

1.d4 Cf6 2.c4 e6 3.Cf3 b6 4.g3 Ab7 5.Ag2 Ae7 6.0-0 0-0 7.Cc3 Ce4 8.Dc2 Cxc3 9.Dxc3 f5 10.b3 Af6 11.Ab2 d6 12.Dd2 Cd7 13.Tfd1 De7 14.Tac1 Tae8 15.b4 e5 16.c5 Axf3 17.exf3 Ag5 18.f4 exf4 19.Ad5+ Rh8 20.Te1 fxb3 21.f4 Axf4 22.Dxf4 Dxe1+ 23.Txe1 Txe1+ 24.Rg2 Te2+ 25.Rxg3 Cf6 26.Af3 Txb2 27.cxd6 cxd6 28.Dxd6 Te8 29.Ac6 Txa2 30.Rf3 Ce4 31.Dc7 Cg5+ 32.Rg3 Ta3+ 33.Rg2 Ta2+ 34.Rf1 Ta1+ 35.Rf2 Ch3+ 36.Rg2 Tg1+ 37.Rf3 Tf1+ 38.Rg2 Tg1+ 39.Rf3 Tc1 40.Rg2 Tc3 0-1

Pirc, V - Gilg, C [A11]
Detmold, 1967

1.Cf3 Cf6 2.g3 g6 3.b3 Ag7 4.Ab2 d5 5.c4 c6 6.Ag2 0-0 7.0-0 Cbd7 8.d3 Te8 9.Cc3 a6 10.d4 dxc4 11.bxc4 Cb6 12.Dd3 Ae6 13.Cd2 Dd7 14.e4 Tad8 15.d5 cxd5 16.cxd5 Ah3 17.De3 Axb2 18.Rxg2 Cbxd5 19.exd5 Cxd5 20.Cxd5 Dxd5+ 21.Cf3 Axb2 22.Tab1 Af6 23.Db6 Dxa2 24.Dxb7 a5 0-1

ANÉCDOTA DE CAPA



El actor argentino César Ratti se hizo gran amigo de José Raúl Capablanca en Buenos Aires y juntos solían ir, todas las madrugadas, a un café de la calle Esmeralda, entre Rivadavia y Bmé. Mitre, frente a la Asistencia Pública.

Allí se reunían con otros amigos y se jugaban partidas de ajedrez o de barajas. Capablanca prefería, naturalmente, probar su suerte con los naipes. César Ratti, en cambio, se trenzaba en matches de ajedrez.

El celebrado actor tenía un "cliente". Era éste un señor llamado Kolstic, buen jugador, mientras que Ratti no pasaba de ser un aficionado con escasos conocimientos. Las fuerzas eran desparejas. Kolstic debía vencer a César Ratti con facilidad, de acuerdo con la lógica. Y todos los días, invariablemente, sucedía lo contrario: Ratti ganaba siempre.

Kolstic insistía. No podía convencerse. Buscaba, obcecado, revancha tras revancha. - No puede ganarme este hombre. Si yo lo veo jugar con otros y me doy cuenta de que le gana fácil, decía Kolstic.

Efectivamente, con cualquier otro enemigo, Ratti perdía; pero bastaba que llegara el turno de medirse con Kolstic, para que hiciera partidas estupendas.

Lo peor del caso era que el perdedor debía pagar la vuelta de chocolate para todos. Y ya el asunto se complicaba...

No había excepciones. Ratti no cedía en su posición. Y el perdedor consuetudinario, el buen jugador derrotado por un chambón, se rascaba la cabeza, queriendo entender eso, esperando descubrir algo...

¡Qué iba a descubrir!... Los milagros no se conocen si no hay quien cuente el truco. Y aquí, naturalmente, como existía milagro, también existía el truco.

¿En qué consistía? En algo muy sencillo. Capablanca y Ratti se habían puesto de acuerdo para tomarle el pelo, hacerle pasar malos ratos y pagar el chocolate a Kolstic. El sistema era simple: Mientras se desarrollaba la partida de ajedrez entre los rivales de todos los días, Capablanca se ponía a jugar a los naipes en una mesa vecina; quedaba

de frente a César Ratti y desde ahí, medianamente señas ya convenidas de antemano, el campeón del mundo le indicaba al actor los movimientos que debía ir haciendo hasta conseguir las fáciles victorias que tanto confundían a Kolstic.

¡Pobre el buen señor! ¡Cómo iba a ganar, si creía estar jugando contra Ratti, y estaba midiéndose con Capablanca!...

DEEP FRITZ 10 - KRAMNIK

El duelo "Hombre vs. Máquina", "WCC 2006" o "Reto mundial de Ajedrez" entre Vladimir Kramnik y Deep Fritz se celebra entre el 25 de noviembre y el 5 de diciembre de 2006. El patrocinador principal es RAG AG, una de las empresas de energía mayores de Europa. El encuentro se realiza en el Palacio de Arte y Exposiciones de la República Federal de Alemania en Bonn (Alemania)

PROGRAMA

Partida 1: Sábado 25.11.2006 15:00 h
Partida 2: Lunes 27.11.2006 15:00 h
Partida 3: Miércoles 29.11.2006 15:00 h
Partida 4: Viernes 01.12.2006 15:00 h
Partida 5: Domingo 03.12.2006 15:00 h
Partida 6: Martes 05.12.2006 15:00 h

Habrá retransmisiones de las partidas en directo en la webs de la prueba, de El País, de Der Spiegel y en Playchess.com.

SEGUNDA PARTIDA

Vladimir Kramnik jugó de nuevo una magnífica partida, presionando con las piezas negras a Deep Fritz en un Gambito de Dama Aceptado y llevando al ordenador contra las cuerdas. Como es normal, la máquina se defendió tenazmente y, en el movimiento 34 Fritz había equilibrado la partida, que apuntaba claramente hacia las tablas ¡Y entonces Kramnik no vio que le daban mate en una jugada!

Kramnik optó por la poco usual 3...b5 en un Gambito de Dama Aceptado, una antigua jugada que aparece en la base de datos en una partida contra Greco ¡en 1620! Volvió a aparecer como sorpresa, preparada contra Garry Kasparov en una exhibición de simultáneas en el año 1993. Su amigo, el GM Max Dlugy fue llevado a Londres desde EE. UU. para ser el capitán del equipo "Bankers Trust" y llevó consigo 3...b5 (aunque al final Kasparov ganase la partida).

Tal y como ocurrió en la primera partida, la apertura se convirtió en una línea de la Eslava, no dejando de ser algo extraño, sin duda preparada por el propio Kramnik. Jugó rápido la apertura e incluso más allá, casi sin parar a pensar hasta el movimiento 17, cuando ya había alcanzado una cómoda posición con piezas negras. Como no hubo manera de evitar la jugada liberadora ...c5,

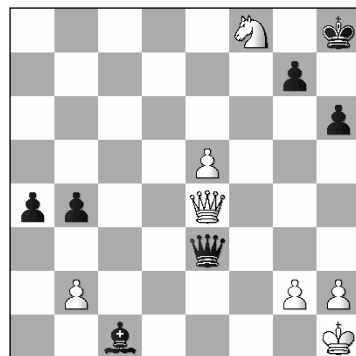
Fritz encontró un curioso plan, recolocando su dama en el flanco del rey. La maniobra 18.De2-h5 creó algunas amenazas tácticas con Axb6, pero Kramnik entonces lo tenía

todo controlado. Simplemente se zampó el alfil blanco en e3, teniendo excelentes posibilidades para ganar el final, aprovechando su ventaja de 2 peones contra uno en el bando de la dama.

Cuando había alcanzado ventaja, Kramnik continuó jugando rápido (quizá demasiado rápido) En el movimiento 33 capturó en c1. Al parecer pensaba que las negras iban a ganar fácilmente tras 33..Axc1 34.Cxf8 De3. Como aquella jugada contiene un error fatal, hubiera sido más preciso 33..Te8. El flanco de dama de las negras todavía le ofrecía posibilidades. Kramnik, en cambio, cometió una de las más increíbles meteduras de pata que se han visto en partidas de este nivel de ajedrez, dejándose un mate en uno, cuando todavía le quedaba media hora en el reloj.

Deep Fritz 10 - Kramnik,V (2750) [D10]
Man vs Machine Bonn, Germany (2),
27.11.2006

1.d4 d5 2.c4 dxc4 3.e4 b5 4.a4 c6 5.Cc3 b4 6.Ca2 Cf6 7.e5 Cd5 8.Axc4 e6 9.Cf3 a5 10.Ag5 Db6 11.Cc1 Aa6 12.De2 h6 13.Ae3 Axc4 14.Dxc4 Cd7 15.Cb3 Ae7 16.Tc1 0-0 17.0-0 Tf8 18.De2 c5 19.Cfd2 Dc6 20.Dh5 Dxa4 21.Cxc5 Cxc5 22.dxc5 Cxe3 23.fxe3 Axc5 24.Dxf7+ Rh8 25.Df3 Tf8 26.De4 Dd7 27.Cb3 Ab6 28.Tfd1 Df7 29.Tf1 Da7 30.Txf8+ Txf8 31.Cd4 a4 32.Cxe6 Axe3+ 33.Rh1 Axc1 34.Cxf8 De3??



[34...Rg8 35.Cg6 Axb2 36.Dd5+ Rh7 37.Cf8+ Rh8 38.Cg6+ draw] 35.Dh7 mate 1-0

Kramnik realizó tranquilamente el movimiento 34...De3, se levantó y cogió su taza de café y estuvo a punto de abandonar el escenario para acudir a su sala de descanso. Al menos uno de los comentaristas tampoco se dio cuenta de nada mientras el operador de Fritz, Mathias Feist, miró desde el tablero hacia la pantalla una y otra vez y apenas se podía creer que había introducido el movimiento correcto. Fritz anunció mate en uno y cuando Mathias realizó la jugada sobre el tablero, Kramnik se golpeó incrédulo la frente, se sentó, firmó la planilla y, cumplidor, se marchó para la rueda de prensa.

NUESTRO CÍRCULO

Director: Arqto. Roberto Pagura
ropagura@ciudad.com.ar

(54 -11) 4958-5808 Yatay 120 8°D
1184. Buenos Aires - Argentina