

ECOLE DES  
BEAUX-ARTS  
DE BORDEAUX  
07-00

**BA-BX 07/00**

ECOLE DES BEAUX-ARTS DE BORDEAUX

7 RUE DES BEAUX-ARTS

F-33800 BORDEAUX

TEL +33 (0)5 56 33 49 10

FAX +33 (0)5 56 31 46 23

ECOLE.BXARTS@MAIRIE-BORDEAUX.FR

WWW.BORDEAUX.FR

L'équipe	04
Édito	06
Les ECTS	10
L'École : mode d'emploi	14
Calendrier / Inscriptions	17
Informations pratiques	18

**OFFSHORE** 21

Dessin	42
Peinture	43
Info_graphisme	44
Design	45
Photographie	46
Vidéo   Animation	47
Volume / espace / objet	48
Workshop Éditions	49

**ANNÉE 1** 38

**INITIATIONS AU PROJET**

Établis de dialogues	39
Zone	40
Pop ! Productions	41

**PRATIQUES**

Dessin	42
Peinture	43
Info_graphisme	44
Design	45
Photographie	46
Vidéo   Animation	47
Volume / espace / objet	48
Workshop Éditions	49

**HISTOIRE ET THÉORIE DES ARTS**

Art contemporain : débats et enjeux	50
Initiation aux images mouvantes	51
Initiation aux Recherches documents	52
Initiation aux recherches médias	53
Recherches en bibliothèque	54

**LANGUE ÉTRANGÈRE**

Anglais   Espagnol	55
--------------------	----

**ANNÉES 2 ET 3** 58

**ATELIERS DE RECHERCHE ET DE CRÉATION**

Blink	59
Global	60
Interface D	61
Manifeste	62
Voir concret	63
Aides à la production   Stages	64

**STUDIOS**

Dessin	65
ETR&D en son	66
ETR&D en vidéo, cinéma & dispositif	67
Graphisme(s) hors limite(s)	68
Matériaux et pratiques	69
Multimédia	70
Peinture	71
Photographie	72
Conférences associées	73

**HISTOIRE ET THÉORIE DES ARTS**

Art contemporain : débats et enjeux	74
Théorie des arts et Entretiens bibliographiques	75

**LANGUE ÉTRANGÈRE**

Anglais   Espagnol	76
--------------------	----

**OPTIONS MÉTHODOLOGIE**

Culture de l'image enregistrée	77
Culture du design	78
Culture du théâtre	79
Histoire de l'art contemporain	80
Langages & écriture	81

**ANNÉES 4 ET 5** 84

**ATELIERS DE RECHERCHE ET DE CRÉATION**

À fond la forme	85
Etats de corps	86
Mixte	87
Pensée nomade, chose imprimée	88

**SÉMINAIRES**

La boîte noire	89
Langages & écriture	90
La norme et le support	91
Les usages	92
Post-Média	93

**RECHERCHES PERSONNELLES**

Anglais   Espagnol	94
Direction de recherche & Entretiens bibliographiques	95
Grilles ECTS	96

**Crédits** 100

## ADMINISTRATION

Directrice  
Guadalupe Echevarria  
tél +33(0)5 56 33 49 11  
g.echevarria@mairie-bordeaux.fr

Responsable pédagogique  
Annette Nève  
tél +33(0)5 56 33 49 16  
a.neve@mairie-bordeaux.fr

Responsable  
administration & finances  
Marguerite Joanne  
tél +33(0)5 56 33 49 14  
m.joanne@mairie-bordeaux.fr

Coordinatrice relations  
extérieures, échanges  
internationaux,  
auditeurs libres  
Claire Meekel  
tél +33(0)5 56 33 49 12  
c.meekel@mairie-bordeaux.fr

Bibliothèque  
Françoise Malgat  
tél +33(0)5 56 33 49 10  
f.malgat@mairie-bordeaux.fr

&  
Nicole Daydrein  
tél +33(0)5 56 33 49 10  
n.daydrein@mairie-bordeaux.fr

Secrétariat pédagogique,  
concours et commissions  
Claudine Benjdya  
tél +33(0)5 56 33 49 10  
poste 921  
c.benjdya@mairie-bordeaux.fr

Accueil  
Pierrette Garlis  
tél +33(0)5 56 33 49 10  
p.garlis@mairie-bordeaux.fr

Secrétariat échanges  
internationaux,  
auditeurs libres  
Anne-Caroline Lequet  
tél +33(0)5 56 33 49 10  
poste 933  
a.lequet@mairie-bordeaux.fr

Secrétariat comptabilité,  
inscriptions, bourses  
Dany Menaut  
tél +33(0)5 56 33 49 10  
poste 920  
md.menaut@mairie-bordeaux.fr

Dossiers pédagogiques,  
tutorats  
Ann Gaëlle Coomber  
tél +33(0)5 56 33 49 10  
poste 922  
ag.coomber@mairie-bordeaux.fr

## ENSEIGNANTS

Carmen Alcocer  
Espagnol

Claude Alemant  
Sculpture, matériaux

Michel Aphenbero  
Graphisme, édition

Lise Barès  
Sculpture, matériaux

Pierre Barès  
Représentations  
et pratiques du corps

Angelika Bauer  
Graphisme

Vincent Bécheau  
Design d'objet

Jacques Bernar  
Dessin et matériaux  
composites

Jean-Marie Blanc  
Vidéo et photographie

Philippe Bouthier  
Histoire de l'art  
et pratiques  
contemporaines

Deborah Bowman  
Anglais

Jean-Pierre Brouqué  
Maquettes, prototypes

Francis Bugarin  
Peinture, dessin

Jean Calens  
Objets, installation

Jacques Castoriano  
Dessin, peinture

Bernard Cazaux  
Graphisme, illustration

Patricia Chen  
Anglais

Daniel Chevalier  
Sculpture, objet, design

Françoise Colomès  
Histoire de l'art,  
scénographie

Danielle Colomine  
Graphisme, édition

Bernard Creuzé  
Sculpture, matériaux

Noël Cuin  
Objet, installation

Franck Eon  
Peinture

Patricia Falguières  
Histoire de l'art,  
esthétique

Virginia Garreta  
Histoire de l'art,  
pratiques  
contemporaines

Virginie Garreta  
Histoire de l'art,  
pratiques  
contemporaines

Catherine Gilloire  
Son

Marc Guindeuil  
Dessin, représentation  
de l'espace

Jean-Philippe Halgand  
Internet, vidéo,  
installation

Fernando Klein  
Espagnol

Lionel Labeyrie  
Graphisme, illustration

Benoît Lafosse  
Photographie

Yannick Lavigne  
Images numériques

Didier Lechenne  
Graphisme,  
multimédia, internet

Jef le Goaster  
Vidéo

Marie Legros  
Vidéo, performance

Jean-Michel Lidon  
Sculpture, matériaux

Peter Liesenborghs  
Multimédia et 3D

Charbel Matta  
Dessin, peinture

Alain Ostalrich  
Culture des médias

Catherine Pomparat  
Sociologie de l'art

Pierre Ponant  
Édition, graphisme

Viviane Frost  
Dessin, installation

Jeanne Quéheillard  
Culture du design

Cécile Renaut  
Édition, internet

Lili Reynaud Dewar  
Peinture, installation

Paola Salerno  
Photographie

Franck Tallon  
Graphisme

Jean-Pierre Tifforitt  
Graphisme

Fabien Vallos  
Langages et écriture

Lieven Van Den Abeele  
Histoire de l'art,  
pratiques  
contemporaines

Jean-Charles Zébo  
Design d'espace

## ENTRETIEN & SURVEILLANCE

Francis Bajen  
Entretien

Béatrice Barbot  
Entretien

Alain Béziade  
Surveillance

Joëlle Ducamin  
Entretien

Alain Dupiol  
Surveillance et travaux

Bruno Gaillardon  
Surveillance

Francette Gaudalet  
Entretien

Gilbert Moreau  
Entretien

Claudine Signoret  
Entretien

Guy Sutra  
Surveillance

## ASSISTANTS SPÉCIALISÉS

Christophe Ballangé  
Son

Sébastien Collet  
Matériaux

Seydou Grepinet  
Assistant vidéo

Myriam Lavialle  
Multimédia et 3D

Nicolas Maignret  
Multimédia

Cyriaque Moniez  
Vidéo

## TECHNICIENS

Pape Fall  
Réseaux

Jean François Lamige  
Matériaux

Pierre Lavesque  
Photo

Philippe Mouche  
Imprimerie

Patrick Mouret  
Réseaux

Jean Simard  
Formateur vidéo

Yves Sourbet  
Menuiserie

## ENSEIGNANTS ASSOCIÉS

Thomas Boutoux  
Chercheur en  
anthropologie, critique  
d'art, éditeur, commis-  
saire d'expositions  
indépendant

Pierre-Lin Renié  
Attaché de  
conservation  
au Musée Goupil

Olivier Bardin  
Artiste

L'École des beaux-arts de Bordeaux constitue un univers unique pour les jeunes étudiants parmi les offres d'enseignement supérieur. À Bordeaux et en Aquitaine, jusqu'au sud de l'Europe, peu de centres supérieurs préparent aux métiers artistiques, et suscitent un tel engagement personnel de la part des élèves et enseignants face aux recherches combinées artistiques, conceptuelles et techniques.

L'École des beaux-arts contribue par ailleurs fortement au développement de l'art contemporain à Bordeaux avec le CAPC et le Frac Aquitaine ; elle entraîne également des initiatives multiples de la part d'artistes dans des projets innovants qui renouvellent constamment une scène bordelaise dynamique. Visible dans le cadre de l'enseignement supérieur, elle fait partie du Club des Grandes Écoles de Bordeaux-Aquitaine.

A l'École, les étudiants travaillent au cœur des mondes de l'art et du design accompagnés par leurs enseignants qui sont des acteurs du monde professionnel. L'expérience de l'enseignement met l'étudiant, d'emblée, durant les cinq années de son cursus, dans la situation concrète d'un artiste producteur et concepteur de projets.

L'École des beaux-arts de Bordeaux offre le choix d'un cursus *Art & Média* ou *Design* donnant ainsi une double compréhension de l'invention dans les cultures de l'art et des médias. L'association d'un programme d'études exigeant et ambitieux avec une vie d'atelier solitaire ou collective intense et engagée, d'une forte implication dans l'analyse et la confrontation critiques nourries des débats et des dialogues avec les figures fortes de l'actualité qui visitent l'École et participent aux ateliers et séminaires, font l'essentiel du programme.

L'École s'engage à ce que chaque étudiant acquière une pensée critique, c'est-à-dire une véritable inscription dans les débats contemporains, une compréhension des enjeux historiques de la modernité, une connaissance et un dialogue avec les secteurs actifs, une mise en situation des notions de « nouveaux lieux » (où montrer, où produire, avec quelle économie de projet ? et quels moyens ? ...). Tout cela est possible parce que notre enseignement s'oriente vers le développement d'un projet de création et d'un avenir pour chacun dans le contexte vivant des pratiques actuelles, ce qui sera à la fin des études sujet des diplômes nationaux et confronté à des jurys professionnels.

Ce processus va faire de lui, d'elle, un artiste dans la maîtrise des choix qui lui donneront accès en permanence, non seulement à des situations d'activité, mais également aux débats théoriques et critiques en jeu dans le monde des images, tout ceci en pleine connaissance historique et conceptuelle dans une réelle capacité d'invention. C'est un enseignement qui privilégie la réception des œuvres d'art et la critique, les formes économiques et les réseaux professionnels, l'ambition et la joie d'être artiste ou créateur. Nos étudiants acquièrent, à la fin de leurs parcours, un positionnement conscient et actif, indépendant et novateur.

L'École est soucieuse de rester en permanence en contact avec les publics. Elle veut être un lieu de convivialité, avec ce plaisir d'étudier, mais aussi cette compréhension de ce qu'est le travail singulier, collectif, associatif ou de collaboration : le Café Pompier en est le meilleur exemple. Situé au cœur même de l'École, entreprise autogérée par l'association des étudiants, il est aujourd'hui un lieu incontournable d'intense activité sociale et artistique à Bordeaux. Le Café est une porte ouverte pour accéder aux ateliers et lieux de production de l'Annexe, pour rencontrer des amis du monde de l'art et des enseignants, pour repérer les sons et les musiciens à découvrir dans ses soirées. Assister librement à une conférence, un séminaire ou une projection d'un artiste de passage à l'École, est toujours bienvenu pour le public. Le Café Pompier est en plus un lieu de restauration apprécié des habitués et des visiteurs. En nouveauté, cette année, nous avons la collaboration du grand cuisinier (artiste et innovateur !) Thierry Marx. Il y expérimentera son concept de *cuisine des rues* en mettant aux fourneaux ses élèves et apprentis.

Les échanges et les voyages internationaux de l'École sont déjà largement connus. L'École s'est intéressée, dès la première heure, à une réflexion sur les identités culturelles et la mondialisation. Son double regard sur l'international et sur l'ultralocal, l'émergence constante de nouveaux lieux et villes, les conditions changeantes de production du travail de création et la compréhension des champs inédits de la modernité, sont depuis des années des priorités dans le programme. Comme chaque année, un nombre important d'étudiants partira réaliser une partie de ses études à l'étranger et des étudiants étrangers seront accueillis à l'École grâce au programme *Erasmus* et aux jumelages avec Bordeaux. Nous inaugurons

cette année un échange avec le California Institute of the Arts grâce au concours de la Commission Entreprises et Culture du Medef Gironde qui offre une bourse d'études. Et cette année, l'atelier *Pensée nomade, chose imprimée* amènera étudiants, enseignants et artistes à observer et produire dans la ville de Buenos Aires.

Enfin, l'organisation par l'École des beaux-arts de Bordeaux du prix de la Fondation Jean-Claude Raynal sous l'égide de la Fondation de France, marque encore une étape dans notre engagement pour les pratiques des images imprimées : ce généreux prix de 10.000 euros est décerné chaque année à un jeune artiste, sélectionné par un jury d'experts, pour un séjour à l'étranger après ses études dans une école d'art.

Des projets singuliers sont proposés aux étudiants en action directe avec des artistes et des critiques représentatifs de l'actualité, illustrés dans les pages centrales de ce livret. L'organisation du colloque *La norme et le support, édition aujourd'hui* avec la participation de personnalités comme Bruno Latour, prend place dans le cadre de l'étude de préconisation de notre post-diplôme *Edit / recherches et pratiques autour de l'édition de demain*, et sera réalisé grâce au concours de la DRAC Aquitaine. Il mettra en jeu un espace d'échanges et de débats entre des étudiants et professeurs des filières art, droit, sociologie et anthropologie, architecture et théâtre.

De nouveaux projets en partenariat avec le CAPC et le Frac Aquitaine verront le jour, grâce au dynamisme soutenu de leurs directrices et aux rapports étroits avec notre établissement. Arc en rève centre d'architecture, collaborateur de longue date, sera encore notre partenaire privilégié. Nos étudiants et leurs projets post-média seront actifs une nouvelle fois dans la Biennale d'architecture et d'urbanisme *Agora 2008*, accompagnés par leurs enseignants d'ateliers de design et des médias. L'École d'Architecture et de Paysage de Bordeaux est l'école amie avec laquelle nous avons initié en 2007 l'aventure des *Rencontres Art & Paysage d'Artigues* suite à l'invitation généreuse et enthousiaste du Maire, manifestation qui a rencontré dans son édition inaugurale un grand succès public. Avec l'INSEEC nous continuerons à réunir dans leurs études artistes et managers de l'économie. Nous serons présents également cette année dans la ville de Blanquefort autour des recherches sur la ville et les nouveaux médias.

Et pour finir, dans le quartier Saint-Croix où nous sommes situés, un dernier mot pour saluer l'inauguration d'une nouvelle école supérieure de théâtre à Bordeaux sous la responsabilité du TNBA et du Conservatoire de Bordeaux, avec laquelle nous sommes déjà partenaires par des croisements de cours et de séminaires, début d'une collaboration prometteuse dans un voisinage – qui compte aussi l'IUT Communication de l'Université Bordeaux 3 et l'IJBA (Institut de journalisme Bordeaux Aquitaine) – de plus en plus stimulant.

PAR GUADALUPE ECHEVARRIA

L'École des beaux-arts de Bordeaux pratique le système de l'ECTS (*Système Européen de Transfert et d'Accumulation de crédits*) depuis l'année 2000, dès la signature des Accords de Bologne.

Ce système est appliqué à tout étudiant d'un programme *Erasmus* (pour celui qui part et pour celui qui entre) sous forme d'un programme au choix parmi les offres de l'École rédigé dans un document signé par les deux établissements partenaires faisant partie d'un accord de mobilité et par l'étudiant.

Le plan que nous avons mis en place depuis 2005 est basé sur cette expérience de 5 années, sur une lecture minutieuse des textes réglementaires et sur l'inscription du système des ECTS dans la réalité des formations supérieures artistiques centrées sur la notion de projet d'artiste. Certes, le besoin de garantir un parcours de l'étudiant qui intègre la cohérence d'une démarche de création nous oblige à proposer quelques règles spécifiques à l'admissibilité dans notre École des beaux-arts qui puissent assurer la réussite tant de l'étudiant que de l'établissement.

Si ces caractéristiques sont respectées, les ECTS donnent aux étudiants, aux candidats et aux publics de l'École une lecture et une visibilité du programme et du projet artistique de l'établissement réinvestis et renouvelés. Ce système, centré sur l'étudiant, permet la lisibilité indispensable pour réaliser les choix d'un parcours artistique singulier, la mobilité consciente de tout étudiant face aux études et aux recherches artistiques en Europe, les offres et les lieux significatifs.

#### MODALITÉS

Nous partons d'un principe d'indissociabilité des trois familles d'enseignement : pratique d'atelier et du projet personnel, apprentissage et expérimentation du médium, cours théorique et critique. Cette indissociabilité permet et produit sa contrepartie : une arborescence à partir des choix pour chacun, question majeure que nous avons mise en place lors de notre réforme des études de 1992-1998, puis renouvelée dans le *Projet d'Établissement en 2004*. À l'intérieur de ces trois catégories d'enseignement, les étudiants peuvent réaliser des choix

personnels en fonction de l'inscription de leur propre projet et constituer ainsi un territoire singulier de recherche. Pour mieux s'orienter dans ses choix, chaque étudiant est accompagné par un tutorat.

Ce programme spécifique à chacun doit être constitué par :

Un *Atelier de Recherche et de Création* principal (parmi cinq ARCs en années 2 et 3 ; quatre ARCs en années 4 et 5) ;  
un *Studio* de médium différent chaque semestre (parmi huit en années 2 et 3) ;  
un cours *d'Art contemporain* et un cours de *Théorie des arts* obligatoires et un cours au choix (parmi cinq en années 2 et 3) ;  
un *Séminaire* (parmi cinq en années 4 et 5) ;  
un cours de langue étrangère (parmi deux en années 2, 3, 4 et 5) ;  
une *Direction de recherche* en années 4 et 5 (parmi cinq groupes de recherche constitués par plusieurs enseignants).

Une fois que chaque étudiant, aidé par le tutorat, a choisi son programme d'études du semestre ou d'une année scolaire (comprenant un programme

d'enseignements et un emploi du temps, le descriptif du projet de recherches et toutes les activités complémentaires), celui-ci est validé par un *Contrat d'études* signé par l'étudiant et le directeur de l'établissement. Dans le cas d'un étudiant venant d'une autre école par un système de mobilité, il est aussi signé par l'autre établissement.

Le *Contrat d'études* est actualisé chaque semestre. De manière exceptionnelle et circonstanciée, quelques étudiants peuvent choisir, s'ils le souhaitent, seulement une partie du programme (par ex. un ARC, un Studio, un Séminaire, etc.) avec l'accord du tutorat et du directeur de l'établissement, sanctionné par des ECTS et soumis également à un contrat d'études.

#### CALENDRIER, COMPTABILITÉ, CRITÈRES

##### D'OBTENTION DES ECTS

Un programme d'un semestre correspond à 30 ECTS. Une année scolaire complète à 60 ECTS. Le niveau du DNAP (Bac+3) correspond à 180 ECTS. Le niveau du DNSEP (Bac+5) correspond à 300 ECTS. Des crédits sont réservés puis attribués lors de la présentation du diplôme.

Ceci pour préserver la spécificité des études en école d'art : évaluation collégiale du parcours de l'étudiant et présentation de travaux à un jury,

Nous considérons qu'un temps de travail complet d'un étudiant à l'École des beaux-arts correspond à 60 heures par semaine, c'est-à-dire presque le double du travail effectif et présent dans l'École avec les enseignants. Dans le cadre de l'enseignement, le temps personnel et le temps de vacances scolaires d'un étudiant d'art est pris en compte comme un temps producteur de recherche et dans la plupart des cas, de pratiques. Les ECTS sont délivrés de manière autonome dans les enseignements et sanctionnés par le tutorat, c'est-à-dire par une forme organisée de groupes appartenant au collège d'enseignants avec le suivi du coordinateur pédagogique et du directeur de l'établissement.

Les ECTS sont attribués aux composantes d'un enseignement à partir de trois critères :

- 1 Charge de travail de l'étudiant dans et hors de l'École (temps des cours et temps évalué du travail personnel ; recherches et travaux personnels, activités de bibliothèque, activités culturelles, stages, voyages, etc.), le tout justifié et suivi par les enseignants ;
- 2 Évaluations finales,
- 3 Nombre d'heures.

Les ECTS sont des crédits. À ce titre, ils sanctionnent un volume de travail fourni par l'étudiant. Afin d'apprécier la qualité du travail, les évaluations peuvent être notées selon un système de notation de 0 à 20 ou des appréciations graduées qui permettent d'appliquer l'échelle de notation commune ECTS. Chaque semestre compte 15 semaines effectives (cours et évaluations). Le calendrier d'une année scolaire suppose 30 semaines effectives auxquelles il faut ajouter 4 semaines au mois de juin destinées aux installations, présentations et passages des diplômes. Les commissions et tutorats et les bilans de semestres sont comprises dans ces 4 dernières semaines.

Un parcours sanctionné par le DNAP comprend 6 semestres, et celui complet sanctionnant le DNSEP comprend 10 semestres. Les vacances de Noël, Hiver, Printemps et Été tiennent compte des dates définies par l'Académie de Bordeaux (Zone C). La valeur de chaque crédit représente entre 24 et 30 heures de charge de travail par semestre. Le programme complet d'un semestre suppose entre 720 et 900 heures de travail.

#### DOCUMENTS

Les fiches d'évaluation (*Relevé de Notes*) présentent les résultats avec la liste des cours suivis, les ECTS obtenus, les notes et grades. Établies chaque semestre, elles font mention d'une évaluation finale en prenant en compte les termes et le contenu du Contrat d'études.

Le *Supplément au Diplôme* est un document joint au diplôme qui donne une description de la nature, du contexte, du contenu, de la spécificité et du statut du projet personnel d'un étudiant qui est évalué et validé par l'obtention d'un diplôme.



**CONCOURS D'ENTRÉE – DIPLOMES**

Les épreuves d'admission en première année sont évaluées par le collège d'enseignants et l'entrée est validée par le directeur. Elles comprennent une épreuve pratique, une épreuve écrite de culture générale, une épreuve de langue vivante et un entretien sur dossier avec le jury des enseignants. Les candidats doivent justifier du baccalauréat (ou d'un diplôme étranger reconnu équivalent). Toutefois, le directeur peut, après examen du dossier, soumettre au jury d'admission la candidature de non bacheliers. Ceux-ci doivent pouvoir justifier d'une pratique personnelle et d'un parcours artistique. En cours d'études, des élèves d'autres établissements étrangers ou français, ainsi que ceux ayant fait des études dans l'un des établissements du réseau de l'Éducation nationale, peuvent entrer dans l'École par voie d'équivalence en justifiant d'au moins une année d'études d'arts plastiques. Pour les étudiants des autres écoles d'art agréées par le Ministère de la culture, l'entrée se fait par commission d'admission.

Les études sont organisées selon trois phases : une première année, une phase *programme* (années 2 et 3) et une phase *projet* (années 4 et 5). L'École des beaux-arts de Bordeaux, à travers deux options – *Art & média* et *Design* – forme des artistes et des créateurs. Elle propose une formation à vocation à la fois généraliste, professionnalisante et personnalisée. Les diplômes délivrés sont des diplômes nationaux : le DNAP (Diplôme National d'Arts Plastiques) après 3 années d'études et le DNSEP (Diplôme National Supérieur d'Expression Plastique) après 5 années d'études, inscrit au niveau I du Répertoire national des certifications professionnelles.

**LES LIEUX DE L'ÉCOLE**

Au bâtiment principal de l'École d'une surface de 2400 m<sup>2</sup> qui accueille les espaces de cours et d'ateliers, l'amphithéâtre, les plateaux techniques des matériaux, la bibliothèque et l'administration, s'ajoute une annexe de 1000 m<sup>2</sup> qui comprend les plateaux techniques numériques, des espaces d'ateliers, et le Café Pompier.

Le Café Pompier présente, dans un programme d'expositions et de diffusion vidéo, de musique et multimédia, des productions récentes d'artistes et d'étudiants. Il est géré par l'association des étudiants avec la collaboration de l'AIPI (*Association Innovations Pédagogiques Internationales*) pour les programmes artistiques.

La programmation des conférences prend en compte les questionnements et les enjeux artistiques et intellectuels contemporains. Elle est issue des thématiques des ateliers en relation avec les projets des élèves. Des artistes, des critiques et des écrivains sont régulièrement invités pour diriger des workshops, s'entretenir avec les étudiants dans leur espace de travail, participer aux ARCs et aux Séminaires de recherche. La bibliothèque, centre de documentation spécialisé et lieu de recherche, s'enracine dans un fonds ancien riche et un fonds contemporain créé en 1973, en relation privilégiée avec l'enseignement artistique et les orientations de notre école. Équipée de postes informatiques pour les recherches internet, elle met

à la disposition des étudiants et enseignants 12 000 ouvrages et catalogues, un ensemble de périodiques conservés et analysés, un fonds audiovisuel d'environ 350 titres sur support analogique et numérique concernant l'art contemporain et l'histoire du cinéma.

**ÉQUIPEMENTS TECHNIQUES**

L'École réunit une offre d'outils de production allant de la vidéo, photo, son, multimédia, réseaux, animation et 3D, chaîne d'impression et d'édition, au travail du métal et du bois, la céramique et les matières plastiques, les maquettes, les prototypages et la robotique. Une équipe de techniciens et d'assistants spécialisés assure les formations et l'accompagnement à la production des projets dirigés par les enseignants. La mise en place en 2007 de postes de moniteurs au sein des ateliers techniques donne un accès permanent et permet à certains étudiants d'être rémunérés.

**STAGES ET ÉCHANGES INTERNATIONAUX**

L'École encourage, dans le cadre du cursus, les voyages d'études et séjours à l'étranger. Les stages à l'extérieur

de l'École (au sein d'entreprises, d'agences, musées, centres d'art et autres institutions culturelles, associations, etc) sont obligatoires. Ils permettent la connaissance des milieux professionnels et de leurs modes de production, ainsi que l'acquisition de savoir-faire spécifiques. Les étudiants de 4<sup>e</sup> année peuvent bénéficier de bourses de séjour d'une durée d'un semestre (*Erasmus*, CREPUQ pour le Québec) dans d'autres écoles d'art partenaires. Outre les nombreuses possibilités individuelles d'échanges avec des écoles européennes, des projets à l'étranger sont régulièrement organisés par l'École afin de développer des pratiques originales.

#### PUBLIC ADULTE

L'École accueille en auditeurs libres, les amateurs souhaitant améliorer leurs connaissances artistiques, théoriques et pratiques, sans objectif de diplôme. Le programme proposé dans le cadre des loisirs se déroule sur quatre ans. Il vise à présenter une vue générale des pratiques plastiques contemporaines complétée d'une approche historique. L'objectif est de travailler avec tous les

professeurs du dispositif pédagogique mis en place, à raison de 3 cours par semaine. Chaque auditeur libre passe un entretien d'admission ainsi qu'un bilan à la fin de chaque année. Les inscriptions sont ouvertes dès le mois de juin.

#### BOURSES NATIONALES D'ÉTUDES

Les étudiants de nationalité française, ressortissants de l'Union Européenne et de nationalité étrangère sous certaines conditions peuvent bénéficier d'une bourse d'études délivrée par le Ministère de la culture et de la communication sur critères sociaux. Les dossiers sont exclusivement délivrés par l'École et les bourses sont versées trimestriellement par l'État. Être boursier permet d'être exonéré de la cotisation de sécurité sociale et de payer le tarif spécial boursier de l'École. Votre interlocuteur à l'École est Dany Menaut. L'établissement bénéficie de la permanence d'une assistante sociale du CROUS.

## CALENDRIER SCOLAIRE

<b>ÉTUDIANTS</b>	
Rentrée des étudiants	1 <sup>er</sup> octobre 07
Vacances de Noël	22 décembre 07 – 6 janvier 08
Vacances d'Hiver	23 février – 2 mars 08
Vacances de Printemps	19 avril – 4 mai 08
<hr/>	
Début des cours	1 <sup>er</sup> octobre 07
<hr/>	
1 <sup>er</sup> semestre	1 <sup>er</sup> octobre 07 – 25 janvier 08
2 <sup>nd</sup> semestre	28 janvier – 30 mai 08
Fin de l'année scolaire	28 juin 08
<hr/>	
Journée Portes Ouvertes	20 février 08
<hr/>	
Concours d'entrée	16 – 18 avril 08
Commission d'équivalence (pré admissions)	mars 08
Commissions équivalence, admission,	
Diplômes DNAP et DNSEP	juin 08 (à déterminer)
Commission admission année 4 (2 <sup>nd</sup> session)	septembre 08
<hr/>	
<b>AUDITEURS LIBRES</b>	
Rentrée	8 octobre 07
Fin des cours	27 juin 08
<hr/>	
<b>INSCRIPTIONS</b>	
Au secrétariat (Dany Menaut)	15 septembre – 15 novembre 07
<hr/>	
<b>FRAIS D'INSCRIPTION</b>	
Étudiants et auditeurs libres bordelais	227 €
Autres	283 €
Boursiers de l'État	185 €

**LOGEMENT**

Mairie de Bordeaux  
place Pey-Berland  
tél +33(0)5 56 10 27 30

Cellule étudiante  
tél +33(0)5 56 10 27 14  
www.bordeaux.fr

CROUS  
Centre Régional des  
oeuvres universitaires  
et scolaires, cellule  
logement  
18, rue du Hamel  
tél +33(0)5 56 33 92 00  
www.crous-bordeaux.fr

CIJA  
Centre information  
jeunesse Aquitaine  
125, cours d'Alsace  
et Lorraine  
tél +33(0)5 56 56 00 56

Caisse d'Allocations  
Familiales de la Gironde  
rue du Docteur  
Gabriel Pery  
www.caf.fr  
tél +33(0)8 20 25 33 10

ADIL 33  
Association  
départementale  
information logement  
105, av. Emile Counord  
tél +33(0)5 57 10 09 10

bar@infos, au Cap'U  
place des Capucins  
Espace rentrée étudiants  
03/09 - 19/10/2007  
lundi - vendredi  
10h30 - 18h30  
www.espaceetudiant.net

Auberge de jeunesse  
de Bordeaux  
22, cours Barbey  
tél +33(0)5 56 33 00 70

Conseil Régional  
d'Aquitaine  
www.cle.aquitaine.fr  
ou 0810121107  
{appel local}

**SANTÉ**

L'affiliation à la sécurité  
sociale étudiante est  
obligatoire dès l'âge de  
16 ans ; gratuite pour les  
moins de 20 ans et les  
boursiers. Le montant  
de la cotisation s'élève  
à 192€. Adhésion facul-  
tative à une mutuelle  
étudiants pour le régime  
complémentaire.

Interlocuteur à l'école  
Dany Menaut  
tél +33(0)5 56 33 49 10

Centre de santé  
médical et dentaire  
45, rue Vital Carles  
tél +33(0)5 56 44 93 78

Planning familial  
18, rue Ste Colombe  
tél +33(0)5 56 44 00 04

**CENTRES DE SÉCURITÉ  
SOCIALE ÉTUDIANTE**

LMDE  
La mutuelle de étudiants  
24, cours de l'Argonne  
tél 3260 ou  
0 825 000 621

VITTAVI  
21, place de la Victoire  
tél 08 25 82 57 15

**ÉTUDIANTS ÉTRANGERS**

Préfecture de la Gironde  
service d'accueil  
des étrangers  
esplanade Charles  
de Gaulle  
tél +33(0)5 56 90 60 60

bar@infos au Cap'U  
place des Capucins  
Cellule carte de séjour  
Espace rentrée étudiants  
03/09 - 19/10/2007

**CULTURE**

L'École organise régu-  
lièrement des visites  
d'expositions à Paris et  
dans d'autres villes  
françaises. Entrée  
gratuite dans les musées  
de Bordeaux, réductions  
pour le théâtre,

la musique et le cinéma.  
Adresses et modalités  
d'ouverture des lieux  
culturels bordelais sur  
www.bordeaux.fr

**SPORT**

Si vous souhaitez prati-  
quer un sport quels que  
soient votre niveau et  
votre motivation, vous  
pouvez vous adresser :

Service Inter-  
Universitaire des  
Activités Physiques  
et Sportives  
16, avenue Jean Babin  
Domaine Universitaire  
33600 Pessac  
tél. +33(0)5 56 80 17 49

Service des sports de la  
Mairie de Bordeaux  
11, rue Père Louis  
de Jabrun  
tél +33(0)5 56 10 27 60

et sur le site  
www.bordeaux.fr

Direction Régionale et  
Départementale de la  
Jeunesse et des Sports  
7, bld du Parc des  
Expositions  
33525 Bruges  
tél +33(0)5 56 69 38 00

www.mjsaquitaine.  
jeunesse-sports-gouv.fr

**TRANSPORT**

Le réseau bus et tram  
permet de desservir  
l'ensemble de la métro-  
pole de Bordeaux et la  
ligne C du tram vous  
dépose à deux pas de  
l'École des beaux- arts.  
Des réductions sont  
accordées aux étudiants.  
Un parc à vélo est situé  
dans la cour de l'École.  
Pour vos voyages  
régionaux et natio-  
naux, la SNCF accorde de  
nombreux tarifs réduits  
aux étudiants. La gare  
se situe à 10 mn à pied  
de l'École.

Allo Bus  
tél +33(0)5 57 57 88 88 et  
www.infotbc.com

Gare Saint Jean  
tél 3635 (0,34 € TTC la mn)  
www.voyages-sncf.com

**AUTRES INFOS**

De nombreux  
renseignements peuvent  
être dénichés sur  
www.bordeaux.fr  
www.lindic.fr

**INTERROMPRE  
JACQUES LACAN  
: RÉPÉTITION**





# BODY DOUBLE 24





# MAGAZINE IMMATÉRIEL





ONE NIGHT  
STAND  
404  
AU CAFE



Séance de travail nocturne, à partir du contexte du musée.



OFFSHORE

Un projet de Olivier Bardin, Marie Legros, Valérie Mréjen et 22 étudiants.



# LE MONDE DE L'ART

[...]

L'INSCRIPTION DU TRAVAIL ARTISTIQUE S'EFFECTUE AU COEUR D'UN RÉSEAU D'INDIVIDUS PROCHES, DE PERSONNES COMPLICES QUI CONSTITUENT UNE FAMILLE ARTISTIQUE. CETTE FAMILLE SE DÉFINIT ET S'ÉTOFFE AU FIL DE LA CARRIÈRE D'UN ARTISTE ; ELLE EST COMPOSÉE D'ARTISTES, MAIS AUSSI, SELON LES CAS, DE CRITIQUES, COMMISSAIRES D'EXPOSITIONS, ÉDITEURS, GALERISTES, COLLECTIONNEURS, MÉCÈNES... [...]

C'EST CETTE NATURE ÉMINEMMENT RELATIONNELLE, CONVERSATIONNELLE ET COLLABORATIVE DE L'ORGANISATION DU MONDE DE L'ART QUE NOUS SOUHAITONS METTRE EN LUMIÈRE À L'OCCASION DE CE SÉMINAIRE. [...]





L'ÉCOLE A POUR AMBITION D'OFFRIR AUX ÉLÈVES DES EXPÉRIENCES STIMULANTES ET MOBILISATRICES QUI PEUVENT LES SITUER DANS UNE PRATIQUE D'ARTISTE AU PLUS TÔT DE LEURS RECHERCHES. LE **GRAND ATELIER** EST PENSÉ POUR LA FIN DE LA PREMIÈRE ANNÉE : DES ARTISTES JEUNES, COMME BENOÎT MAIRE, MARIE CANET (PRODUCTRICE DE BRICE DELLSPERGER) ET LEIRE VERGARA (CHIEF-CURATOR DE LA SALA REKALDE DE BILBAO), ONT PROPOSÉ AUX ÉLÈVES DE PARTICIPER À LA RÉALISATION D'UNE DE LEURS PIÈCES AUTOUR DU THÈME DE LA FEMME, DU FÉMINISME ET DU QUEER. FILMS, PERFORMANCES ET PUBLICATIONS SERONT RESTITUÉS AU PUBLIC AU FRAC AQUITAINE EN AVRIL 2008 SUR INVITATION DE SA DIRECTRICE CLAIRE JACQUET. POUR LE GRAND ATELIER 2008, MAROUSSIA REBEQ, ARTISTE DIPLÔMÉE DE L'ÉCOLE, DIRIGERA AVEC LES ÉTUDIANTS UN ÉVÉNEMENT, CHANTIER GRANDEUR NATURE, AUTOUR DE L'HABILLEMENT. **ONE NIGHT STAND**, UNE PROPOSITION DES ARTISTES ENSEIGNANTS DE L'ÉCOLE MARIE LEGROS, OLIVIER BARDIN ET VALÉRIE MRÉJEN, A CONSISTÉ À PASSER UNE NUIT EN ATELIER AU CAPC ET À OUVRIR LES PORTES AU PUBLIC LE JOUR, SUR L'INVITATION DE CHARLOTTE LAUBARD, DIRECTRICE DES LIEUX. LE PUBLIC ÉTAIT CURIEUX ET NOMBREUX, LES PIÈCES, LES DIALOGUES ET LA SITUATION FURENT EXCITANTS. CETTE ANNÉE, UNE EXPÉRIENCE SEMBLABLE DE PRODUCTION OFF, ENTRER SORTIR, SERA CONDUITE PAR MARIE LEGROS ET PAOLA SALERNO. **LA PEAU DE L'OURS**, PROJET CONÇU

ET DIRIGÉ PAR LES INTERVENANTS DE L'ÉCOLE OLIVIER BARDIN ET THOMAS BOUTOUX, TRAITÉ DE L'INSCRIPTION DU TRAVAIL DE L'ART AU CŒUR D'UN RÉSEAU D'INDIVIDUS PROCHES. LORS DE CES JOURNÉES, DES PERSONNALITÉS DU MONDE DE L'ART – VERONIQUE BACCHETTA, DIRECTRICE DU CENTRE D'ÉDITION CONTEMPORAINE DE GENÈVE ; KATHLEEN RAHN, CURATEUR AU KUNSTVEREIN DE DÜSSELDORF ; ADRIAN SEARLE, CRITIQUE D'ART POUR THE GUARDIAN À LONDRES ET NIKLAS SVENNING, DIRECTEUR DE LA GALERIE CHANTAL CROUSEL À PARIS – ONT IMAGINÉ AVEC DES ÉTUDIANTS COMMENT DES PIÈCES PROPOSÉES PAR CES DERNIERS POUVAIENT S'INSCRIRE DANS LES ESPACES ET PRATIQUES PROPRES À CHACUNE DES PERSONNALITÉS INVITÉES. EN CLÔTURE, L'ENREGISTREMENT D'UNE ÉMISSION DE RADIO A ÉTÉ IMAGINÉ PAR XAVIER DE LA PORTE, PRODUCTEUR ET ANIMATEUR SUR FRANCE CULTURE ET CANAL PLUS. CHAQUE ANNÉE, L'ÉCOLE EXPOSE LES TRAVAUX RÉALISÉS PAR LES **DIPLOMÉS D'ONSEP** : LE CRÉDIT AGRICOLE AQUITAINE PARRAINE CE CONCOURS JEUNES ARTISTES EN LE DOTANT D'UN PRIX DE 5000 EUROS. LE JURY, FORMÉ DE PERSONNALITÉS DE L'ART, CHOISIT UN ARTISTE PARMI CEUX QUI ÉMERGENT DU COLLECTIF. POUR LA PROMO 2007, LA MANIFESTATION AURA LIEU AU CAPC, ET LE COMMISSAIRE SERA HAIZER BARCENILLA, ÉTUDIANTE EN DERNIÈRE ANNÉE DE LA SECTION CURATING DU GOLDSMITH COLLEGE OF ART À LONDRES. TOUTES CES EXPÉRIENCES SIGNIFIENT DES ÉCHANGES QUI CONSOLIDENT DES LIENS AVEC LES RÉALITÉS DU MONDE DE L'ART.



**LES ARTISTES  
DIPLOMES  
DE L'ECOLE  
DES BEAUX-ARTS**



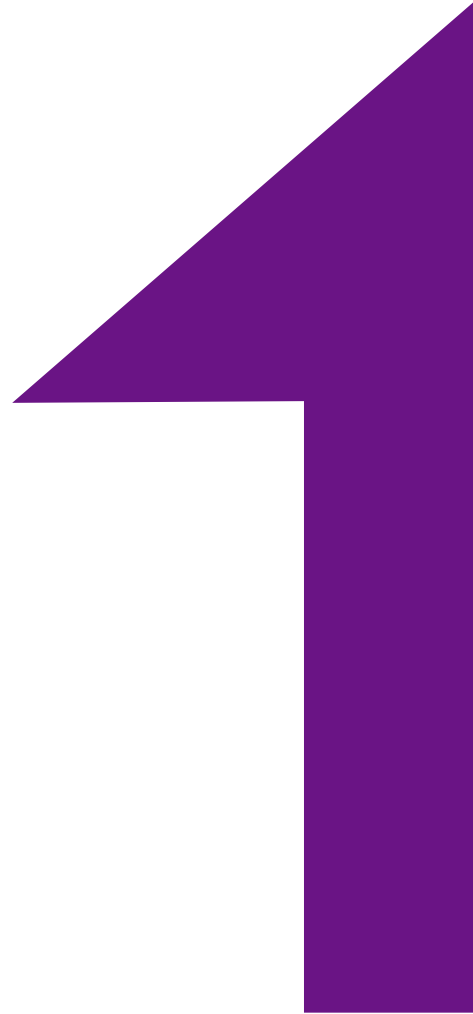
Performance d'Alain Richaud.



Installations d'Alexandre Garreau et Aline Fournier de Laurière.



Installation de Marie Minot.



# L'ANNÉE 1

est une année généraliste qui prépare les étudiants au cycle d'études. C'est aussi une année qui fonctionne dans une dynamique et qui active des raccords et des connexions. Les enseignements **d'initiations au projet** *Etablis de dialogues, Zone, et POP ! Productions* à partir de territoires déjà constitués (archives, internet, écrit, langage, mass média) ou non («ce qui est là»), donnent aux étudiants l'ouverture la plus vaste possible sur les formes de création, d'expérimentation, d'appropriation et d'organisation des connaissances et sur les enjeux artistiques actuels. Ils établissent des procédures de production qui se nourrissent des **pratiques** du dessin, de la peinture, de la photographie, de la vidéo, du volume, de l'infographie et du design ainsi que d'une culture du cinéma, de l'**art contemporain** et des médias, pour une formation technique et théorique solides et autonomes. L'évolution individuelle des étudiants dans leur pratique personnelle, leur engagement, leur capacité à travailler en équipe et leurs positions critiques sont au centre de cette première année. À l'issue du premier semestre, un contrôle collégial par l'équipe des enseignants évalue le parcours engagé par l'étudiant, analyse son travail et signale les difficultés rencontrées. À l'issue du second semestre, un examen où l'étudiant doit documenter son travail, faire la synthèse de ses recherches et le communiquer oralement aux enseignants, fait le bilan de son année. La production d'une œuvre avec un artiste (*Grand Atelier*) permet aux étudiants de comprendre la pratique de l'artiste contemporain, de s'inscrire dans des débats et dans un travail collectif.

SEMESTRES 1 ET 2 / 60 CRÉDITS (ECTS) RÉPARTIS SUR LES 2 SEMESTRES REQUIS POUR LE PASSAGE EN SEMESTRE 3, DANS LE CAS DE LA NON-OBTENTION DU TOTAL DES CRÉDITS, LE DIRECTEUR, SUR PROPOSITION DE L'ÉQUIPE PÉDAGOGIQUE, SE RÉSERVE LA POSSIBILITÉ SOIT D'UNE RÉORIENTATION DE L'ÉTUDIANT, SOIT DE PROPOSER DES MODALITÉS DE RATTRAPAGE DÉFINIES AVEC LES ENSEIGNANTS.

## ÉTABLIS DE DIALOGUES

Catherine Pomparat

avec Catherine Gilloire, Myriam Lavialle <sup>AS</sup>

**Quoi faire à partir de ce qui existe ?** Écouter, regarder, articuler mots et choses depuis des jeux de parole (dialogues) à l'intérieur de dispositifs particuliers (établis) dont les règles d'assemblage sont constamment à réinventer. Le dialogue est inventif, il s'agit de créer «sa langue». Les établis circonscrivent le déplacement de part et d'autre de l'espace du dialogue pour faire et montrer que les deux côtés tiennent ensemble. Les outils posés sur les établis sont ceux des pratiques artistiques actuelles. Ils servent à parler, lire, écrire, faire des images fixes ou mouvantes et plus particulièrement à fabriquer les pages d'un «livre». Ils produisent des hypothèses de recherche, des processus, des protocoles, des expérimentations collectives (cours du vendredi après-midi) et individuelles (cours du lundi après-midi). Ils participent d'une initiation d'ordre méthodologique. Les matériaux sont extraits de l'épaisseur des mots et des choses tangibles et représentés. Cet enseignement procède par appropriation des savoirs, organisation et agencement des connaissances. Son fonds relève des multiples territoires culturels qui questionnent l'art aujourd'hui.  
Évaluation : contrôle continu.

COURS OBLIGATOIRE  
FRANÇAIS  
2 SEMESTRES  
HEBDOMADAIRE

GROUPE DE 20 ÉTUDIANTS  
4 SÉANCES PAR SEMESTRE  
PAR GROUPE +  
SÉANCES COLLECTIVES

VALIDATION  
SEMESTRE 1 : 3 ECTS  
SEMESTRE 2 : 3 ECTS

# ZONE

Jean-Pierre Brouqué, Marie Legros, Viviane Prost avec Paola Salerno  
Pierre Lavesque 

**Installation / visuel / dessin.** Désormais, notre environnement se compose de zones limites, d'espaces indéfinis et de territoires meurtris. *Zone* observe ces sols en friche, ces abris précaires, ces plantes qui résistent qui constituent le terrain. L'atelier se passe dehors, à la périphérie de l'École, de la Cité, à côté de la façade XVIII<sup>e</sup> des quais de Bordeaux. De nuit, pour *Zone by night* (… la nuit, la ville ressemble à l'autre). *Zone* arpente des « non-lieux » (M. AUGÉ) dans une activité qui trace, s'approprie et restitue des empreintes, utilise des rebuts, « la bonne santé des restes » (F. DAGOGNET). La méthode se constitue autour de rencontres fortuites, de partis pris et de découvertes, et du contexte. Il s'agit de « faire avec » par réemploi, assemblages ou constructions mobiles. Utilisant la friche comme support, comme réserve de matériaux, l'intervention dans le site ne représente pas ces éléments ou objets « naturels », mais les expose. Il s'agit de réfléchir au rôle de ces espaces, à la question du vide, d'utiliser la représentation de ces lieux comme un processus de réflexion et de recherche sur le statut de ces espaces pour des activités spontanées ou éphémères, ou en mettant en exergue le quotidien, les habitudes.

Évaluation : dossier de méthodologie, constats d'étapes, croquis, modèles réduits, cartes, plans, simulations, références, argumentation, contrôle continu.

COURS OBLIGATOIRE  
FRANÇAIS  
2 SEMESTRES  
HEBDOMADAIRE

GROUPE DE 20 ÉTUDIANTS  
4 SÉANCES PAR SEMESTRE  
PAR GROUPE

VALIDATION EN ASSOCIATION  
AVEC DESSIN

SEMESTRE 1 : 3 ECTS  
SEMESTRE 2 : 3 ECTS

# POP ! PRODUCTIONS

Lili Reynaud Dewar  
avec Michel Aphenbero et Jean-Philippe Halgand

Le module *Pop ! Productions* se préoccupe des relations que l'art entretient avec les produits et les médias de l'industrie culturelle (internet, cinéma, graphisme, musique pop, mode, TV, etc...). Plutôt que d'établir une frontière rigide et artificielle entre *culture populaire* et *grand art*, il s'agira de voir ici comment et où ces deux champs de création, considérés il y a longtemps comme autonomes, voire antinomiques, s'interpénètrent et se nourrissent l'un de l'autre. Il s'agira aussi, par extension, de prendre en compte la spécificité de l'art par rapport aux produits de l'industrie culturelle. Aborder ces questions nous permettra de reconsidérer le concept d'originalité en art, d'élargir la définition traditionnelle des médiums artistiques, d'interroger la place de l'art dans la société contemporaine. La question de l'appropriation sera importante dans ce module. On considérera l'intégration, au sein du travail de nombreux artistes, des références, des thématiques, des réflexes et de l'imagerie propres à la culture de masse, afin de repérer des pistes de recherche. On s'appropriera ses supports de diffusion les plus bruts et directs (le fanzine, l'affiche, la page web, la compil', le fichier numérique) afin d'établir des procédures et des méthodologies de production.

Évaluation : bilan semestriel.

COURS OBLIGATOIRE  
FRANÇAIS  
2 SEMESTRES  
HEBDOMADAIRE

GROUPE DE 20 ÉTUDIANTS  
4 SÉANCES PAR SEMESTRE  
PAR GROUPE

VALIDATION EN ASSOCIATION  
AVEC PEINTURE

SEMESTRE 1 : 3 ECTS  
SEMESTRE 2 : 3 ECTS

# DESSIN

Jacques Bernar, Viviane Prost

Considérer en première année «le dessin comme hypothèse» est une façon d'être en rupture avec le dessin modèle de l'Académie et surtout de situer la question du dessin dans un autre rapport et un autre espace. C'est former l'hypothèse qu'existe bien un doute dans la pratique du dessin entre voir et croire, entre voir et croire ce que l'on voit, entre voir et entrevoir... Il y avait la nécessité d'établir une pluralité des expériences et des confrontations en bannissant le bien-et-le-mal-dessiné en regard du seul critère du maître. Cette nouvelle pratique d'atelier permet un rapport, un espace, une position et privilégie le «regarder», comme autant de manières de garder les choses en vue, de suspendre le jugement à l'hypothèse, de se former à former les hypothèses du regard. Aujourd'hui on peut parler de «gymnastique», de pratique par superposition des modes d'expérimentations. De nombreux exercices permettent ces recherches dans une suite d'affrontements aux phénomènes visuels d'espace, de distance avec l'autre, de soi et du modèle, en établissant une relation autre à toutes les composantes qui complexifient l'expérience de soi en train de se regarder dessiner. Évaluation sur présentation des travaux, analyse et commentaires critiques. Bilan semestriel.

COURS OBLIGATOIRE  
FRANÇAIS  
2 SEMESTRES  
HEBDOMADAIRE

GRUPE DE 20 ÉTUDIANTS  
4 SÉANCES PAR SEMESTRE  
PAR GROUPE

VALIDATION EN ASSOCIATION  
AVEC ZONE

SEMESTRE 1 : 3 ECTS  
SEMESTRE 2 : 3 ECTS

# PEINTURE

Franck Eon, Lili Reynaud Dewar

C'est à partir de reproductions d'oeuvres du XX<sup>e</sup> que vous travaillerez. Vous excluez toute reproduction d'oeuvres en 2 dimensions pour privilégier des reproductions d'oeuvres en 3 dimensions (vues d'exposition, installations, sculptures). Vous situerez votre travail du côté de la réalité de ces images, en pensant à leur format, à leur capacité à se reproduire (d'une manière ou d'une autre), à se mélanger (d'une manière ou d'une autre), à leurs caractéristiques (un type de trame, de pixellisation, une absence de couleur, une perte de définition, une certaine colorisation, etc.) sans oublier d'où elles proviennent (d'un magazine, d'un livre d'histoire, d'une bande dessinée, d'une affiche, d'internet, etc.). Vous mettrez en branle des modes de productions qui généreront de nouvelles images (d'autres «générations») sans doute au point d'en oublier ce qu'elles montrent. Cette «perte du sujet» sera assumée par votre activité (un «activisme» nourri par l'échange, la circulation et la multiplicité de ces images) ou bien elle sera reconsidérée par un travail dans le tableau, une manière de rendre la peinture à nouveau possible. Évaluation sur l'engagement et la qualité des réalisations, bilan à la fin de chaque semestre.

COURS OBLIGATOIRE  
FRANÇAIS  
2 SEMESTRES  
HEBDOMADAIRE

GRUPE DE 20 ÉTUDIANTS  
4 SÉANCES PAR SEMESTRE  
PAR GROUPE

VALIDATION EN ASSOCIATION  
AVEC POP PRODUCTIONS

SEMESTRE 1 : 3 ECTS  
SEMESTRE 2 : 3 ECTS



# INFO\_GRAPHISME

Cécile Renaut, Myriam Lavielle <sup>AS</sup>

**Apprendre à apprendre.** Il s'agit d'aider les étudiants à construire leur propre apprentissage des outils informatiques – les acquis seront pris en compte. L'accent sera mis sur l'expérimentation par la mise en forme de dispositifs visuels dans le domaine de la création graphique. L'approche méthodique des fondamentaux de la micro-informatique, tant au niveau du hard qu'à celui du soft (le descriptif des matériels ; la notion de programme ; le fonctionnement en réseau), insistera sur le nommage et l'archivage, les formats de fichiers, la gestion des couleurs et des polices de caractères, la personnalisation des interfaces, les liens entre les logiciels, le travail collaboratif. Elle s'articulera avec l'acquisition de bases indispensables à la conception, la communication et la réalisation de documents graphiques. Des propositions de recherche et de réalisation d'objets graphiques mettant en relation texte et image (flyer, affiche, dépliant, diaporama, animation) structurent l'initiation ou l'approfondissement du travail de la retouche/montage d'image, d'écrit et de mise en pages ou en écrans. Les acquisitions, même si elles n'apparaissent pas immédiates, doivent permettre à l'étudiant de développer sa pratique de ces outils dans la suite de sa scolarité. Évaluation sur travaux pratiques pour chacun des semestres

COURS OBLIGATOIRE  
FRANÇAIS  
2 SEMESTRES  
HEBDOMADAIRE

GROUPE DE 20 ÉTUDIANTS  
4 SÉANCES PAR SEMESTRE  
PAR GROUPE

VALIDATION EN ASSOCIATION  
AVEC DESIGN

SEMESTRE 1 : 2,5 ECTS  
SEMESTRE 2 : 2 ECTS

# DESIGN

Jean-Pierre Tifforit SEMESTRE 1 Angelika Bauer, Sébastien Collet <sup>AS</sup> SEMESTRE 2  
Jeanne Quéheillard CULTURE DU DESIGN

**Semestre 1 :** Une ouverture et une sensibilisation aux domaines des arts graphiques, de l'objet et de l'espace. Le programme met l'accent sur la capacité à analyser les contraintes, à concevoir et à visualiser des projets dans les domaines de l'objet, de l'espace, du graphisme. Le contenu alterne préoccupations graphiques (typographie et mise en page) et ce qui touche à notre environnement comme l'ergonomie, la fonctionnalité et l'esthétique, depuis la forme d'objets simples en passant par des projets plus complexes liés à l'architecture p.e.. Le dessin de représentation est abordé de façon à rendre les étudiants autonomes dans la visualisation de leurs propositions plastiques.

**Semestre 2 :** Confronter le design graphique à l'espace. Un questionnement autour des relations entre la forme graphique, l'objet et son environnement. En matérialisant des concepts simples sous forme de mises en scène, nous aborderons des problématiques liées à la communication d'un message et à la typographie. À travers des références, nous allons nous intéresser aux positions possibles, dans le cadre de productions actuelles se situant entre art, design et graphisme.

**Culture du design.** Design où es-tu? Quelle est la spécificité du design dans la création contemporaine à travers la description de ses différents champs d'intervention ?

Évaluation : bilan à la fin de chaque semestre

COURS OBLIGATOIRE  
FRANÇAIS - ALLEMAND  
2 SEMESTRES  
HEBDOMADAIRE


GROUPE DE 20 ÉTUDIANTS  
4 SÉANCES PAR SEMESTRE  
PAR GROUPE

VALIDATION EN ASSOCIATION  
AVEC INFOGRAPHISME  
SEMESTRE 1 : 2,5 ECTS  
SEMESTRE 2 : 2 ECTS

CULTURE DU DESIGN :  
2 SÉANCES À LA FIN  
DU SEMESTRE 2



# PHOTOGRAPHIE

Philippe Bouthier, Benoît Lafosse, Yannick Lavigne  
Pierre Lavesque 

Si l'image argentique peut être le masque mortuaire du XX<sup>e</sup> siècle, le numérique serait-il le prince charmant de l'image fixe ?

Ce studio propose une approche du médium photographique à travers le croisement de trois points de vue complémentaires. Une approche historique (cours, recherches en bibliothèque et sur internet, visite de lieux contemporains montrant de la photographie) mettant en exergue les développements contemporains, un enseignement des pratiques et des techniques photographiques (initiation à la prise de vue, au développement, au tirage) et l'expérimentation d'un projet créatif individuel (réalisation et présentation). Trois groupes d'une vingtaine d'étudiants seront constitués. Huit journées sont réparties sur deux sessions pour chaque groupe.

L'évaluation se base sur l'assiduité et la participation pour le premier semestre et l'examen d'un document de synthèse à réaliser par chaque étudiant lors de la séance de travail clôturant le second semestre.

COURS OBLIGATOIRE  
FRANÇAIS

2 SEMESTRES  
HEBDOMADAIRE

GROUPE DE 20 ÉTUDIANTS  
4 SÉANCES PAR SEMESTRE  
PAR GROUPE

VALIDATION  
SEMESTRE 1 : 2,5 ECTS  
SEMESTRE 2 : 2 ECTS

# VIDÉO ANIMATION

Jean-Michel Lidon, Cyriaque Moniez  VIDÉO  
Myriam Laviaille  ANIMATION

**Vidéo** Sensibilisation et initiation à la pratique vidéo. Dans un premier temps, nous mettrons l'accent sur la question de la prise de vue, cela afin d'éviter un phénomène bien connu selon lequel on enregistre avec le caméscope, l'appareil photo numérique ou le téléphone mobile... fait le reste ! Dans un second temps, nous mettrons l'accent sur le choix de la place et du déplacement du sujet filmant par rapport au sujet filmé et le sens que cela produit. Nous aborderons ici la question du point de vue : flou/net, mobilité, orientation, etc. Une attention particulière sera portée sur l'expérimentation. Évaluation sur la présence, l'investissement et la qualité du travail.

**Animation** Apprentissage des formats d'enregistrement des données utilisées, pratique d'écriture et méthodologie de travail, liées à l'image animée. Projet d'animation et de produit multimédia.

COURS OBLIGATOIRES  
FRANÇAIS  
2 SEMESTRES

VIDÉO : HEBDOMADAIRE PAR  
GROUPE DE 20 ÉTUDIANTS  
4 SÉANCES PAR SEMESTRE  
PAR GROUPE

VALIDATION  
SEMESTRE 1 : 2,5 ECTS  
SEMESTRE 2 : 2 ECTS

ANIMATION : QUELQUES  
SÉANCES ET VALIDATION  
DANS LE CADRE DE VIDÉO  
PAR GROUPE

# VOLUME / ESPACE / OBJET

Claude Alemant, Jean-Marie Blanc, Jean-Pierre Brouqué, Daniel Chevalier,  
Bernard Creuzé, Marc Guindeuil, Sébastien Collet <sup>AS</sup>

Visite expérimentale, documentaire et critique des modalités de génération de la forme. La thématique 2007/2008 s'appuiera sur *l'éternelle question des rapports entre le passé et le présent*, fait incontournable de toute démarche de recherche et de développement. Le contexte d'élaboration, de fabrication et de diffusion des objets, espaces, œuvres, architectures, etc. subit aujourd'hui une évolution accélérée pour des raisons historiques, théoriques et technologiques. Ceci à la fois remet en question et ré-active l'intention créative dans sa relation aux multiples enjeux du moment. Le travail d'instruction et de formulation plastique se fera dans et autour d'un atelier, lieu d'agitation et de concertation, au premier semestre, de concentration production, de présentation, au second. L'ensemble des réponses possibles inclut le mouvement, les variations d'échelle, les transgressions, l'utopie, sans négliger certaines réalités ou relativités dans l'usage des moyens, comme dans celui des résultats. L'objectif est surtout de découvrir à la voile comme à la vapeur et de voyager en conséquence dans les idées, images, écrits, méthodes, technologies, productions, histoires, références etc. La trame de ce parcours se tisse sur des principes d'action élémentaires. Former / transformer – formuler / façonner – repérer / se repérer – infuser / diffuser. Évaluation sur bilan par semestre à définir à la rentrée.

COURS OBLIGATOIRE  
FRANÇAIS

2 SEMESTRES  
HEBDOMADAIRE

GROUPE DE 20 ÉTUDIANTS  
4 SÉANCES PAR SEMESTRE  
PAR GROUPE

VALIDATION  
SEMESTRE 1 : 2,5 ECTS  
SEMESTRE 2 : 2 ECTS

# WORKSHOP ÉDITIONS

Fabien Vallos, Catherine Pomparat, Patricia Falguières, Franck Tallon

Nous discutons, nous communiquons, nous fabriquons du discours. Et quelques fois, souvent nous publions, nous éditons ces parties du discours. C'est l'importance primordiale de l'édition. L'édition, c'est-à-dire la fixation sur un support du discours, des images, des mouvements, marque ce qu'on appelle les temps modernes et révolutionnent les structures herméneutiques de la culture. La seconde grande révolution des temps modernes – et qui détermine le contemporain – c'est la découverte de la puissance de la page imprimée (la constellation) et de la puissance de la « réclame » (« Mallarmé avait élevé la page écrite à la puissance du ciel étoilé et, en même temps, à la tension graphique de la réclame », in *Ninfe*, G. AGAMBEN, Bolatti Boringhieri, 2007). C'est ce paradoxe fondamental, cette double puissance structurelle qui définit ce qu'est, à chaque fois, le fait d'édition. L'édition est en ce sens dialectique. On demande à chaque étudiant de réaliser une page A4 recto et au format portrait uniquement. Cette page doit pouvoir non seulement avoir un statut d'œuvre autonome mais aussi s'agencer aux autres travaux. On demande donc aux étudiants de penser à une édition.

OBLIGATOIRE  
FRANÇAIS

SEMESTRE 1

DU 14 AU 18 JANVIER 2008

VALIDATION 1 ECTS

# ART CONTEMPORAIN, DÉBATS ET ENJEUX

Virginia Garreta

**L'art dans les limites de la crise du modernisme. La scène artistique occidentale de la fin des années 50 au milieu des années 70.**

Ce cours propose une présentation et une analyse des principales étapes qui ont marqué, à partir de la fin des années 50, la crise du modernisme et le déclin des valeurs progressistes qui lui étaient attachées, jusqu'à l'émergence, au début des années 70, de nouvelles formes de cultures postmodernes, substituant à la logique formaliste de l'art, des exigences et des revendications identitaires inédites. Cinq grands axes sont privilégiés : - le paradigme de l'appropriation et les stratégies du ready-made dans l'art américain et européen de la fin des années 50 et du début des années 60, - l'expérience du tableau dans ses propres limites et le débat sur le formalisme aux États-Unis dans la première moitié des années 60, - les objets spécifiques de l'art minimal et la déconstruction des notions de peinture et de sculpture dans l'art américain des années 60, - la crise du concept d'art et la logique de la rupture illimitée : les stratégies de subversion de l'œuvre et de ses formes d'institutionnalisation dans les avant-gardes des années 60, - les usages du corps dans les nouvelles stratégies identitaires de l'art américain et européen du début des années 70.

Évaluation sur épreuve écrite semestrielle avec analyse de documents.

COURS OBLIGATOIRE  
FRANÇAIS  
2 SEMESTRES

HEBDOMADAIRE  
2H EN AMPHITHÉÂTRE  
TD BIMENSUELS DE 1H30

VALIDATION  
SEMESTRE 1 : 3 ECTS  
SEMESTRE 2 : 2 ECTS

# INITIATION AUX IMAGES MOUVANTES

Jef Le Goaster

Le cinéma nous regarde. Il raconte notre histoire. Il est un des lieux de notre spectacle. La question de l'acteur au cinéma devient alors fondamentale. Au-delà d'une approche historique des apparitions d'acteurs (le mime, la foule, le figurant, les stars, l'Actor's Studio, la bande, le héros etc.), nous privilégierons une approche plus narrative : en quoi l'acteur est une des formes du film et quelle histoire raconte-t-il (celle du film et une autre à côté du film) ? De quelles manières ce dernier anime-t-il ce qui nous est donné à voir et à entendre ? Nous essaierons de voir quelles conversations les films entretiennent entre eux, avec le spectateur, dans l'histoire. Et en quoi l'acteur est un des moyens de cette conversation entre les films. Ce cours doit viser pour l'étudiant à une réflexion autour de l'acteur (entre présence et performance) qui est l'un des véhicules lui permettant de mieux penser sa relation au film.

Il est demandé aux étudiants d'être toujours curieux des films proposés et ainsi d'affiner leur disponibilité à propos du cinéma en général. Chacun des cours sera éclairé par des projections d'œuvres, des conversations avec les étudiants et l'énoncé d'un certain nombre de repères. Évaluation à définir à la rentrée.

COURS OBLIGATOIRE  
FRANÇAIS - ANGLAIS  
(FILMS VO)

2 SEMESTRES  
COURS HEBDOMADAIRE

VALIDATION  
SEMESTRE 1 : 3 ECTS  
SEMESTRE 2 : 2 ECTS

## INITIATION AUX RECHERCHES DOCUMENTS

Cécile Renaut

**Tisser sa Toile.** Par la mise en œuvre d'une expérience de l'internet qui ne soit pas seulement centrée sur l'accès à cette gigantesque bibliothèque électronique et la collecte d'informations (enjeu de pouvoir), mais qui se préoccupe avant tout des usages, des appropriations possibles, des pratiques, du mode de collecte et de partage (enjeu de sens). Premier semestre : de l'idée de navigation à l'hypermedia, revenir sur les concepts à l'origine du web et les outils de son développement. Interroger la procédure d'indexage et la syntaxe des moteurs de recherche, le mode d'affichage des résultats et l'usage qu'on en fait. Construire son parcours, en dresser la cartographie, en conserver la trace, pour confronter les contenus proposés et leur appréhension-valorisation. Les thèmes de la recherche sont en lien avec les autres enseignements dispensés en première année. Second semestre : tenter d'expérimenter, de développer nos propres instruments, pour une appropriation critique par la pratique : réalisation de pages web qui ne se réduisent pas à la production d'information mais cherchent une possibilité d'interactivité dans une démarche collaborative. Revisiter les notions de création, d'auteur, de propriété, de source, de conservation, de confidentialité, en regard des usages, des outils et... des législations.

Évaluation sur travaux pratiques pour chacun des semestres.

COURS OBLIGATOIRE  
FRANÇAIS & ANGLAIS (ÉCRIT)  
2 SEMESTRES

HEBDOMADAIRE  
GROUPE DE 20 ÉTUDIANTS

4 SÉANCES PAR SEMESTRE  
PAR GROUPE

VALIDATION  
1 ECTS PAR SEMESTRE

## INITIATION AUX RECHERCHES MÉDIAS

Alain Ostalrich

La finalité de cet enseignement pluridisciplinaire est d'étudier l'interaction actuelle de quatre territoires. Cela suppose que leurs champs respectifs soient identifiés historiquement par ordre d'apparition dans la société. Ainsi tous les médias contemporains – presse, radio, TV, photo, vidéo, internet, cinéma – sont étudiés d'un point de vue technique, scientifique, esthétique et idéologique dans leur relation à la langue écrite et orale. Une attention particulière est donnée à la presse écrite/presse quotidienne, magazines culturels et artistiques.

L'étudiant est invité à s'impliquer dans une recherche personnelle. Exposés, débats, études de cas concrets, commentaires de textes, recherches sur internet, projection de documents sont les modalités.

Évaluation sur la production d'un dossier de recherches à la fin du semestre.

COURS OBLIGATOIRE  
FRANÇAIS  
2 SEMESTRES

HEBDOMADAIRE  
GROUPE DE 20 ÉTUDIANTS &  
RDV INDIVIDUELS

VALIDATION :  
1 ECTS PAR SEMESTRE

## RECHERCHES EN BIBLIOTHÈQUE

Françoise Malgat

### Initiation à la méthodologie de la recherche en bibliothèque.

L'objectif des deux premiers rendez-vous est de permettre à l'étudiant d'utiliser par la suite la bibliothèque avec le meilleur profit possible : présentation du fonctionnement en général, du système de classification des ouvrages, des outils de recherche manuels et informatiques et de la presse périodique.

L'objectif du troisième rendez-vous est de transmettre à l'étudiant les bases minimales de connaissances nécessaires à la rédaction d'une bibliographie ; la moitié de la séance sera constituée d'exercices pratiques.

SÉANCES OBLIGATOIRES

FRANÇAIS

## ANGLAIS ESPAGNOL

Deborah Bowman ANGLAIS Carmen Alcocer ESPAGNOL

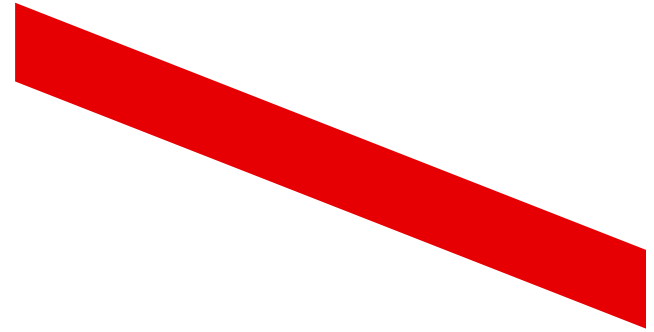
**Anglais** Renouveler l'intérêt pour l'anglais par la méthode d'immersion totale, en accentuant le domaine artistique. Réviser certaines bases grammaticales ; faire évoluer le vocabulaire, la syntaxe et la compréhension. Pratique orale et écrite, liée à la culture anglophone, en coordination avec les cours de l'histoire de l'art et d'autres enseignements. Ce travail d'exploration s'appuie sur : apports bibliographiques, vidéographiques et cinématographiques, exercices d'improvisation. Évaluation sur participation active et contrôle continu.

**Espagnol** En première année, les cours d'espagnol doivent permettre aux étudiants d'élargir les savoir-faire déjà en place. Le cours se fonde sur : - analyses et résumés de documents relatifs à l'art, individuellement exposés sur des travaux de différents artistes, - mise à niveau grammaticale et enrichissement lexical à partir des besoins constatés, - travaux écrits et pratique orale intensive s'appuyant sur les travaux, - exposé à partir d'un travail de visionnage de films en relation avec l'art et les artistes hispanophones, - approfondissement des connaissances de la culture hispanique. Évaluation par contrôle continu à dominante orale.

COURS OBLIGATOIRE  
AU CHOIX

2 SEMESTRES  
HEBDOMADAIRE

VALIDATION  
2 ECTS PAR SEMESTRE



## LES ANNÉES 2 ET 3

constituent un seul dispositif. Les approches méthodologiques appliquées aux deux champs optionnels (**Art & média** et **Design**) amènent l'étudiant à circonscrire son projet personnel dans un territoire de recherche spécifié. Ses investigations dans les **Ateliers de Recherche et de Création** (ARCs) – de la prospection thématique à l'élaboration d'une problématique individuelle et singulière – confortées par la maîtrise de concepts théoriques et des médiums acquise au sein des cours d' **Histoire et Théorie des arts** et des **Studios** techniques, fondent l'expérimentation de création dans la diversité, accompagnée par une aide permanente à la production des projets. Cette pluralité est garantie par les choix combinés d'un ARC, d'une option culture, d'une **langue étrangère** et de deux studios différents dans l'année.

Le programme d'études est clairement défini dans le Contrat d'études établi avec le tutorat et signé par l'étudiant, l'établissement et les établissements internationaux dans le cadre de la mobilité.

A la fin de ces deux années, le **Diplôme National d'Arts Plastiques** est délivré par un jury comprenant trois membres nommés par le Ministre de la Culture. Le DNAP permet par équivalence de poursuivre des études à l'université ou dans d'autres centres agréés. Il permet aussi l'inscription à la préparation au CAPES d'arts plastiques.

PHASE PROGRAMME / SEMESTRES 3 À 6 / 120 CRÉDITS (ECTS)  
L'ATTRIBUTION DES ECTS SE FAIT SELON LES CRITÈRES DÉFINIS PAGES 10-13.

A LA FIN DU SEMESTRE 4, L'ÉTUDIANT DOIT IMPÉRATIVEMENT AVOIR OBTENU ENTRE 108 ET 120 CRÉDITS. LE PASSAGE EN SEMESTRE 5 SE FAIT SOUS CONDITION DE RATTRAPAGE DES CRÉDITS MANQUANTS.

L'ÉTUDIANT AYANT OBTENU 120 CRÉDITS EST TITULAIRE DU CERTIFICAT D'ÉTUDES D'ARTS PLASTIQUES (CEAP) DELIVRÉ PAR L'ÉCOLE ET AGRÉÉ PAR LE MINISTÈRE DE LA CULTURE.

A LA FIN DU SEMESTRE 6, LES 15 CRÉDITS ATTACHÉS AU PASSAGE DU DNAP SONT ATTRIBUÉS AU CANDIDAT EN CAS DE RÉUSSITE.

L'ADMISSION EN SEMESTRE 7 EST SUBORDONNÉE À L'OBTENTION DU DNAP ET À UNE DÉCISION FAVORABLE DU DIRECTEUR DE L'ÉCOLE, APRÈS ENTRETIEN DE L'ÉTUDIANT AVEC UNE COMMISSION D'ENSEIGNANTS SUR SES PROJETS OU RECHERCHES.



Jean-Philippe Halgand et invités  
Nicolas Maigret <sup>AS</sup>

Le numérique a modifié les processus de conception et de création des pratiques artistiques en y adjoignant de nouvelles composantes (interactivités, programmation, base de données) pour générer des formes hybrides ou spécifiques qu'on regroupe aujourd'hui par commodité sous le terme de « nouveaux médias ». Dans le même temps, l'explosion massive sur internet des pratiques amateurs inspirées par la culture populaire pose avec une acuité nouvelle la question de l'appropriation et du savoir-faire. Cette situation nouvelle déplace les notions traditionnelles d'individu, de collectif (qui est auteur ?), de public et de privé et invite les instances de légitimation artistique à une réévaluation de leurs critères.

Blink\* est un espace de production plastique, d'échange et de réflexion critique articulé autour de ces problématiques. À ce titre, l'ARC propose une approche « post-média » des pratiques artistiques en invitant à déborder les spécificités supposées de chaque médium par des dynamiques personnelles d'exploration autant intuitives que raisonnées. La connaissance de l'anglais est souhaitée.

OBLIGATOIRE AU CHOIX  
FRANÇAIS  
2 SEMESTRES

14H HEBDOMADAIRES  
Y COMPRIS AIDES  
À LA PRODUCTION

VALIDATION  
SEMESTRES 3/4/5 : 12 ECTS  
SEMESTRE 6 : 4 ECTS

## ARC GLOBAL

Claude Alemant, Lise Barès, Daniel Chevalier, Bernard Creuzé,  
avec Lieven Van Den Abeele, Sébastien Collet <sup>AS</sup>

Pratiques totalement ouvertes : la production s'inscrit dans une histoire et son espace, interroge les références et génère de la critique directe. *L'invention* répond à un questionnement permanent à travers des choix, une combinaison de choix, mode, format, médium, scénario. Les questions conceptuelles et matérielles ne sont pas systématiquement associées, elles intègrent l'incidence de l'évolution des comportements, technologies, réseaux. L'ensemble conduit à l'élaboration de ce qui, d'une hypothèse, devient une *équivoque réalité*, par un essai d'occupation d'espaces concrets et/ou virtuels. Les fruits de l'engagement sont des objets magiques ou techniques, des simulations, installations, actions, images en scène ou sculptures au sens large. La vocation de cet ARC est de produire de *l'anticipation*, première condition d'une liberté dans les projets.

L'année 2 est un temps d'échange, de stimulation et de prospection. L'année 3 est un rendez-vous de synthèse. La recherche individuelle alterne avec les propositions ou incitations intérieures ou extérieures à l'ARC. Les objectifs peuvent se préciser dans une relation entre singularité et convivialité.

Séquence - respiration : 3 heures par semaine, ouvert aux autres ARCs.

OBLIGATOIRE AU CHOIX  
FRANÇAIS  
2 SEMESTRES

14H HEBDOMADAIRES  
Y COMPRIS AIDES  
À LA PRODUCTION

VALIDATION  
SEMESTRES 3/4/5 : 12 ECTS  
SEMESTRE 6 : 4 ECTS

## ARC INTERFACE D

Vincent Bécheau, Didier Lechenne, Jean-Pierre Tifforit, avec Peter Liesenborghs,  
Pierre Ponant, Jeanne Quéheillard, Cécile Renaut, Sébastien Collet <sup>AS</sup>

### Typo-graphisme et design.

Nous vivons un temps dominé par l'image. Avec le numérique, la souplesse des outils de production alliée à la rapidité de ceux de diffusion la remet constamment en jeu ; elle est tendue par sa propre finitude. L'ARC *Interface D* investit cette prééminence de l'image. Il propose de se libérer des contraintes liées à sa production en multipliant des expériences et d'emmagasiner les codes graphiques de représentation en s'ouvrant sur l'actualité pour y devenir acteur. L'ARC *Interface D* s'appuie sur des pratiques et cultures hétérogènes qui prennent en compte le design dans ses différentes formes : graphisme, objet, espace. Faire du design, c'est penser « relations » et influer au quotidien sur notre environnement. Le designer interroge un contexte social, culturel, politique, artistique, historique et il en donne une interprétation, un commentaire, un regard critique. L'ARC *Interface D* questionne la qualité des « relations » qui (ne) va (pas) s'établir entre ces images et le sujet, l'objet, un lieu.

Invitations et visites rythment l'atelier. Mode d'évaluation à définir en début d'année.

OBLIGATOIRE AU CHOIX  
FRANÇAIS  
2 SEMESTRES

14H HEBDOMADAIRES  
Y COMPRIS AIDES  
À LA PRODUCTION

VALIDATION  
SEMESTRES 3/4/5 : 12 ECTS  
SEMESTRE 6 : 4 ECTS



## ARC MANIFESTE

Michel Aphenbero, Jean Calens, Danielle Colomine, Paola Salerno

**Postures et éditions.** Cet ARC propose de faire émerger par des pratiques plastiques plurielles vos intentions, votre engagement et tous les enjeux, poétique et politique, qu'ils soulèvent. Les analyses de manifestes d'artistes et de postures contemporaines incitent à questionner la possibilité et les formes de la critique, étape constitutive à l'élaboration de tout projet. Les formes éditoriales, collectives et individuelles sont interrogées. La notion de parti pris, la question du statut des objets, la complémentarité des médias dans leur spécificité et les nouvelles configurations sont au cœur de l'enseignement de l'ARC. L'édition aujourd'hui soulève, entre autres questions, celles de la place de l'auteur, des normes, des champs spécifiques, des circuits de diffusion, des modes de réception, constamment reconfigurés.

L'exposition et ses modes d'apparition contemporains (localisation, débats, prises de parole, conférences, tertulias, manifestations et autres inventions), seront aussi travaillés. Des invités ponctueront en cours d'année les thématiques abordées.

Évaluation par contrôle continu et présentation en fin de semestre.

OBLIGATOIRE AU CHOIX  
FRANÇAIS - ESPAGNOL  
- ANGLAIS

2 SEMESTRES  
14H HEBDOMADAIRES  
Y COMPRIS AIDES  
À LA PRODUCTION

VALIDATION  
SEMESTRES 3/4/5 : 12 ECTS  
SEMESTRE 6 : 4 ECTS

## ARC VOIR CONCRET

Pierre Barès, Francis Bugarin, Franck Eon, Lili Reynaud Dewar

Cet atelier traite des images peintes ainsi que des objets picturaux et sculpturaux. Il y est question de stratégies, de procédures, de pragmatismes.

On examinera les propriétés physiques et concrètes de l'objet sculptural ou pictural, ainsi que les rapports que cet objet d'art entretient avec le réel (comment il s'y confronte, ce qui définit son altérité, comment il s'en nourrit). On questionnera aussi la place et le rôle des images dans un travail pictural : leur mode de circulation, leur inscription dans un contexte culturel spécifique, leur pertinence au regard de ce contexte. On intégrera la propension de ces images à être figuratives ou abstraites.

Dans cet atelier, nous serons amenés à rencontrer quelques champs théoriques : la place de la phénoménologie, la question de l'espace, celle de la forme et des rapports qu'ils entretiennent. En année 2, à l'acquisition et maîtrise des outils techniques et conceptuels, succèdera au second semestre l'appropriation des méthodes et de leur utilisation dans les travaux progressivement personnels. Les différents aspects sont traités par chaque enseignant, en fonction de ses orientations esthétiques propres. L'étudiant est amené à se confronter à chacun des aspects et à en faire sa synthèse. Évaluation par contrôle continu, bilans semestriels individuels à chaque phase des élaborations.

OBLIGATOIRE AU CHOIX  
FRANÇAIS  
2 SEMESTRES

14H HEBDOMADAIRES  
Y COMPRIS AIDES  
À LA PRODUCTION

VALIDATION  
SEMESTRES 3/4/5 : 12 ECTS  
SEMESTRE 6 : 4 ECTS

# AIDES À LA PRODUCTION STAGES

**Aides à la production.** Cet espace pédagogique se situe à cheval entre les Studios et l'ARC. Dans le cadre des ARCs, les étudiants ont la possibilité d'être accompagnés par des enseignants, des assistants spécialisés et des techniciens pour la réalisation de leurs projets comme partie indissociable du travail dans l'ARC. Deux approches sont envisagées, un travail lié au contexte, à la thématique et la pratique des ARCs en proposant des formations et des suivis à la production personnalisée et selon les sujets collectifs et une approche plus pointue avec l'étudiant autour de son projet personnel. Les horaires sont précis et réguliers et sur rendez-vous en vue de l'utilisation optimale des outils et des espaces techniques. Les pratiques offertes utilisent les moyens de l'école et comprennent vidéo, photo argentique et numérique, son, multimédia, réseau, animation 2D et 3D, chaîne d'impression numérique et offset, métal, bois, céramique et matières plastiques, maquettes, prototypage et robotique.

**Les stages** font partie intégrante des cursus menant au DNAP et au DNSEP. À ce titre ils sont obligatoires en années 2 et 4 et considérés comme un élément à part entière de l'enseignement permettant à l'étudiant d'intégrer sur une durée déterminée un milieu professionnel défini afin, soit d'en découvrir le fonctionnement général, soit de faire l'acquisition de savoirs et de modes de production spécifiques. Ils sont validés par l'attribution d'ECTS délivrés sur présentation d'un rapport de stage faisant état du travail accompli durant cette période.

AIDES À LA PRODUCTION : 2 SEMESTRES SUR RDV  
3 H HEBDOMADAIRES SUR LE TEMPS DES ARCS  
STAGES : OBLIGATOIRES / SEMESTRE 4 : 2 - 3 SEMAINES EN JUIN  
VALIDATION DANS LE CADRE DE L'ARC

SEMESTRE 7 OU 8 : 1 MOIS / DATES À VALIDER PAR LE TUTORAT  
ET LA DIRECTION DE RECHERCHE / VALIDATION 8 ECTS /  
SUIVIS PAR BERNARD CAZAUX ET ALAIN OSTALRICH

# DESSIN

Jacques Bernar, avec Vincent Bécheau, Philippe Bouthier, Lionel Labeyrie,  
Myriam Lavialle, Cécile Renaut, Franck Tallon

**Modèle / Modélisation.** Les nouveaux rapports à l'Utile et à l'Écran, oblige à infléchir le dessin dans une perspective de projet en le sortant de la recherche pure et en le liant à sa mise à l'écran et à sa mise en écran.

D'autre part, il convient aussi de l'aborder comme on aborde une langue face à la mondialisation (qui donne par exemple à l'anglais le rôle de *langue parlée* du monde). Il y a un équivalent entre la manière dont le dessin, à l'époque classique, tenait le rang d'esquisse préparatoire à la *Grande Peinture* et la façon dont on pourrait concevoir « un dessin parlé », un dessin partagé, pour se faire comprendre, un dessin direct, un dessin espoir, espéranto... On pourrait donc envisager un studio de mise à l'écran et de mise en langage direct du dessin. *Mise à l'écran*, c'est le passage du dessin à l'écran, le dessin remis à l'écran puis à toutes sortes d'écrans, l'écran de l'ordinateur certes mais aussi celui de la toile et de toutes les toiles, car c'est aussi le dessin pris à l'écran, par le procédé de la sérigraphie, remis à un écran transfert pouvant donner lieu à de la reproduction sur des supports multiples. *Langage direct*, c'est l'acquisition de la rapidité d'exécuter, du direct, sur le modèle de l'apprentissage d'une langue d'échange. 3 sessions de 4 interventions par semestre (dessin à l'écran, dessin sur l'écran, dessin parlé).

COURS OBLIGATOIRE  
AU CHOIX  
FRANÇAIS

1 SEMESTRE  
6H HEBDOMADAIRES

VALIDATION  
SEMESTRES 3/4/5 : 6 ECTS  
SEMESTRE 6 : 3 ECTS

## ETR+D EN SON

Catherine Gilloire, Christophe Ballangé <sup>AS</sup>

### Enregistrement Traitement Reproduction & Diffusion en son.

Dans les arts, le son concerne le théâtre, l'architecture, le design, le cinéma, la musique, la sculpture, la vidéo, la performance, le multimédia... Le studio Son est à la fois un lieu de recherche, de production, de rencontres avec des professionnels et un lieu d'enseignement. Les cours s'appuient sur des exercices pratiques, courts, élaborés pour permettre d'explorer les techniques tout en laissant une grande place à la création, l'invention, la découverte d'une «pensée en son». Chaque exercice est accompagné d'écoutes qui explorent différentes façons de pratiquer le son.

La personnalité et les pré-acquis des participants influent sur les contenus et l'organisation de chaque session. Les thèmes que nous abordons sont : l'écoute, la diffusion, l'espace, l'installation, la sculpture sonore, les plasticiens sonores, la création sonore, la prise de son, les capteurs, la lecture, la parole, l'enregistrement d'instruments de musique, le bruitage et le doublage, le chant, le jeu, la reprise musicale, la composition musicale, les genres musicaux, le solfège, le montage, le sample, le mixage, les effets, la programmation informatique, la fabrication d'outils et d'instruments, les logiciels d'édition sonore, les outils du studio, la chaîne électroacoustique, l'acoustique, le son des images, l'histoire des sons. Évaluation sur contrôle continu.

OBLIGATOIRE AU CHOIX  
FRANÇAIS - ANGLAIS

1 SEMESTRE  
6H HEBDOMADAIRES

VALIDATION  
SEMESTRES 3/4/5 : 6 ECTS  
SEMESTRE 6 : 3 ECTS

## ETR+D EN VIDÉO, CINÉMA + DISPOSITIF

Jef Le Goaster

Seydou Grépinet <sup>A</sup>, Nicolas Maigret <sup>AS</sup>, Cyriaque Moniez <sup>AS</sup>, Jean Simard <sup>T</sup>

### Enregistrement Traitement Reproduction & Diffusion en vidéo, cinéma et dispositif.

Des exercices sont formulés en commun (enseignants et étudiants) afin d'aborder un ensemble de préoccupations communes exploré de manière individuelle ou groupée. Chaque exercice permet de traiter un aspect fondamental de la culture de l'image en mouvement. Différents types de contenus alimentent chaque session à travers des exposés, des discussions, des œuvres d'artistes, etc.

Une approche des notions techniques de base et une initiation au matériel de production, post-production et diffusion complètent l'enseignement.

Évaluation à définir à la rentrée.

OBLIGATOIRE AU CHOIX  
FRANÇAIS

1 SEMESTRE  
6H HEBDOMADAIRES

VALIDATION  
SEMESTRES 3/4/5 : 6 ECTS  
SEMESTRE 6 : 3 ECTS

# GRAPHISME(S) HORS LIMITE(S)

Pierre Ponant avec Angelika Bauer et invités  
Philippe Mouche 

Dans *Thoughts on Design* (1947), le graphiste américain Paul Rand définissait le graphisme comme étant bel et bien lié à la notion d'art et non seulement à celle de « design ». Par cette affirmation, il prolongeait un débat sur la « porosité » d'une frontière entre art et communication. Par essence, le graphisme se situe au carrefour de la recherche, du développement des techniques et de la création artistique, ainsi que de l'expérimentation sociale et culturelle et de la globalisation marchande. Aujourd'hui le graphisme renoue avec un esprit d'innovation sur le secteur de l'édition, du livre, du catalogue et du magazine. Le studio propose d'explorer ces nouvelles « frontières », en interface avec les autres départements et projets, selon deux temps parallèles. Un premier temps *théorique*, fondé sur l'histoire de la pratique, qui permet de définir les champs d'application du design graphique et d'en comprendre les outils – l'évolution de la relation texte/image et des principes typographiques... – pour une mise en perspective face à l'histoire moderne et contemporaine des techniques de l'information et de la communication, des formes et de l'art. Un second temps, *analytique et pratique*, ou à partir de focus sur des supports éditoriaux, il est demandé de s'investir dans un processus collectif de conception et de réalisation d'un objet éditorial et d'en valider son économie.

OBLIGATOIRE AU CHOIX  
FRANÇAIS  
1 SEMESTRE

6H HEBDOMADAIRES  
+ CONFÉRENCES  
(VOIR PAGE 73)

VALIDATION  
SEMESTRES 3 / 4 / 5 : 6 ECTS  
SEMESTRE 6 : 3 ECTS

# MATÉRIAUX ET PRATIQUES

Claude Alemant, Lise Barès, Daniel Chevalier, Bernard Creuzé, Marc Guindeuil,  
Jean-Michel Lidon, Sébastien Collet 

**Corpus et processus.** Ce studio propose de vivre au contact direct des cultures et des techniques de la matière. La découverte d'un sens pratique se fait dans les espaces d'étude, en privilégiant les interactions et les associations et dans les champs professionnels (artisanaux ou industriels) qui dévoilent une partie de leurs mystères et présentent leur réalité. Dans ces deux contextes, les parallèles entre faits et tendances, économies et esthétiques, sont confirmés par une communauté d'indices liée au langage des matériaux et de leur mise en œuvre. À l'extérieur, visites, rencontres, immersions permettent d'observer l'accomplissement opératoire en continu qui caractérise une chaîne de production. À l'intérieur, une forme d'activité plus libre accepte la discontinuité, autorise le cheminement entre les différentes approches et accompagne les gestes qui cristallisent des solutions. La technique, entre archaïsmes et sophistications, prolonge le corps et l'esprit. Des « opérations spéciales » installent une liaison complice entre les méthodes. Évaluation à définir à la rentrée.

OBLIGATOIRE AU CHOIX  
FRANÇAIS  
1 SEMESTRE

6H HEBDOMADAIRES  
+ CONFÉRENCES  
(VOIR PAGE 73)

VALIDATION  
SEMESTRES 3 / 4 / 5 : 6 ECTS  
SEMESTRE 6 : 3 ECTS

# MULTIMÉDIA

Peter Liesenborghs, Myriam Lavialle <sup>AS</sup>

Le Studio *Multimédia* a pour finalité la réalisation d'un programme de CD-rom ou un site internet, ce choix étant laissé à l'étudiant en fonction du projet qu'il développe dans son ARC. Tout au long du studio sont abordés les différents composants nécessaires à l'élaboration d'un produit multimédia : - la création d'images numériques (photo numérique, utilisation de deux logiciels de création graphique : Photoshop et Illustrator, passage du support papier à l'écran : scanner, tablette graphique) ; - le mixage de bandes sonores (création d'environnement sonore finalisé sur GarageBand en vue d'une utilisation pour le web) ; - la création 3D (apprentissage des outils de modélisation, habillage des objets à l'aide de textures et de lumières, animation de caméra pour un rendu vidéo) ; - l'écriture (scénario, story-board, organigramme). Les dernières séances sont consacrées au montage du projet multimédia (un apport théorique autour de son fonctionnement et ses possibilités dans le processus de création artistique accompagne le projet tout au long de son élaboration). Deux approches sont ainsi proposées simultanément : la découverte et la pertinence de l'outil informatique basée sur une réflexion amenée par un travail préparatoire d'écriture et de dessin. Évaluation sur bilan en fin de semestre.

OBLIGATOIRE AU CHOIX  
FRANÇAIS

1 SEMESTRE  
6H HEBDOMADAIRES

VALIDATION  
SEMESTRES 3 / 4 / 5 : 6 ECTS  
SEMESTRE 6 : 3 ECTS

# PEINTURE

Franck Eon avec Philippe Bouthier


À travers la pratique de la peinture, nous abordons la question du tableau dans son élaboration et les spéculations conceptuelles qui lui sont propres. Faire exister le tableau c'est le penser autant pour ce qu'il est, comme objet du monde que comme idée, pour ce qu'il représente et pour ce qu'il nous montre. C'est dans l'évaluation de cet écart que la pratique de la peinture prend toute sa dimension politique. Penser, concevoir un tableau c'est d'abord se poser la question du *qu'est-ce que je veux peindre et si je veux le peindre, comment je m'y prends ?* C'est une question de bon sens ! Chaque étudiant choisit les images à partir desquelles il va travailler. Contrairement aux images photo, télé, cinéma ou infographique qui ne sont faites que de lumière, nous essayons par la peinture de donner une matière à nos images. Nous incitons fortement les étudiants à regarder les œuvres et à connaître l'histoire de la peinture. En allant voir des expositions, par de brefs exposés, en s'appuyant sur une documentation et des points de vue sur l'actualité. Avec des moyens simples fournis en partie par l'école, nous apprenons à monter un châssis, à tendre une toile et à peindre avec des couleurs acryliques. Évaluation sur bilan en fin de semestre.

OBLIGATOIRE AU CHOIX  
FRANÇAIS

1 SEMESTRE  
6H HEBDOMADAIRES

VALIDATION  
SEMESTRES 3 / 4 / 5 : 6 ECTS  
SEMESTRE 6 : 3 ECTS

# PHOTOGRAPHIE

Jean-Marie Blanc, Yannick Lavigne, avec Philippe Bouthier, Paola Salerno  
Pierre Lavesque 

Le studio propose un approfondissement de l'expérience initiée dans l'année propédeutique. L'analyse des travaux déjà réalisés et la mise en œuvre de leur prolongement sont le support à l'étude du médium. Les relations privilégiées de la photographie à l'espace et au temps ainsi que son actualité dans le champ de la création contemporaine sont l'objet d'exposés historiques et techniques. Notre programme détaille les éléments constitutifs de l'image photographique : lumière, éclairage, cadrage, instantané, profondeur de champ, optique, surfaces sensibles, formats, technologies...

À travers l'acquisition d'une autonomie technique et l'émergence d'un point de vue personnel, nous encourageons l'étudiant à situer sa pratique photographique qui peut devenir plus ou moins utilitaire ou bien plus ou moins essentielle à son domaine d'expression. Dans le cadre du studio, Paola Salerno fera des interventions sur les différents usages et pratiques de la photographie.

Évaluation sur bilan à la fin du semestre. Analyse des travaux remis, appréciation des connaissances acquises, assiduité tant dans les domaines techniques que pratiques.

OBLIGATOIRE AU CHOIX  
FRANÇAIS

1 SEMESTRE  
6H HEBDOMADAIRES

VALIDATION  
SEMESTRES 3 / 4 / 5 : 6 ECTS  
SEMESTRE 6 : 3 ECTS

# CONFÉRENCES

L'histoire du graphisme, de l'édition et de la communication

Pierre Ponant

D'après l'historien et critique américain, Steven Heller, la conscience critique de l'histoire du design graphique est sans doute le plus grand vide laissé par l'enseignement de cette pratique. Comblé ce « vide » est une des aspirations de ce cycle de conférences. Aujourd'hui, le graphisme est un élément identifiable de la culture contemporaine, voire incontournable et un acteur important du domaine économique. Ces conférences proposent un parcours et une exploration du design graphique et de la communication, de ses origines « modernes » au 19<sup>e</sup> siècle à une actualité contemporaine. Le concept qui les structure est à la fois chronologique, thématique par l'analyse des supports, imprimés, magazines, affiches, audiovisuel et multimédia et transversal, dans sa fonction de carrefour et vecteur des recherches plastiques et du questionnement éthique.

La sculpture dans le champ élargi / La sculpture dans le champ rétréci

Lili Reynaud Dewar

Ces conférences se concentreront sur les différentes manières dont les artistes héritent aujourd'hui des courants qui ont marqué la sculpture contemporaine, des années 60 jusqu'à la fin des années 80. De la question de l'objet (centrale dans ce programme de conférences) à celle de l'espace social, il s'agira de voir comment l'objet sculptural se confronte au réel et à la quantité d'objets qu'il produit, au travers d'œuvres aussi diverses que celles de Dan Graham, Franz West, Isa Genzken, Rachel Harrison, Jim Lambie, etc....

CONFÉRENCES MENSUELLES  
OUVERTES À TOUS LES ÉTUDIANTS

OBLIGATOIRES ET VALIDÉES DANS LE  
CADRE DES STUDIOS GRAPHISME(S)

HORS LIMITE(S) ET MATÉRIAUX ET  
PRATIQUES

# ART CONTEMPORAIN DÉBATS ET ENJEUX

Virginia Garreta

**Le paradigme des identités et les nouvelles géographies artistiques des années 1980 aux années 2000.** Ce cours a pour objectif d'introduire aux débats et aux enjeux identitaires de la scène artistique contemporaine. La multiplication de cultures artistiques revendiquant des identités d'origines différentes, qui caractérise le monde de l'art depuis les années 80, a imposé une révision profonde de la lecture de l'histoire de l'art récente et des paradigmes modernistes et formalistes auxquels s'identifiaient les avant-gardes occidentales jusqu'au milieu des années 70. Au cours des années 90, le monde de l'art a progressivement cessé de se réduire au monde occidental et les limites de la scène artistique internationale actuelle ne coïncident plus avec les contours traditionnels correspondant à l'aire géographique et culturelle du modernisme des avant-gardes d'Amérique du nord et d'Europe occidentale. Cette mutation profonde s'est traduite par l'intégration et la confrontation de situations et d'artistes non occidentaux, originaires d'ensembles géographiques et culturels très diversifiés. Ce cours propose une présentation de l'art et du monde de l'art de ces 25 dernières années dans une perspective globale, à partir de 3 grands axes : les identités postmodernes, les identités multiculturelles, les identités postcoloniales. Évaluation sur devoir écrit en fin de semestre.

SEMESTRES 3 & 4  
COURS OBLIGATOIRE

FRANÇAIS  
2 SEMESTRES

2H HEBDOMADAIRE  
EN AMPHITHÉÂTRE

VALIDATION 4 ECTS  
PAR SEMESTRE

# THÉORIE DES ARTS

Patricia Falguières

**Le théâtre, aire de jeu ou contre-modèle ? L'art et le théâtre au XX<sup>e</sup> siècle.** En 1967 l'historien d'art Michael Fried publia un essai destiné à un immense retentissement : «Art and Objecthood». Il y condamnait ce qui lui semblait une dérive fatale des arts plastiques, de la sculpture en particulier, vers «le théâtre» : «Le théâtre et la théâtralité livrent aujourd'hui une guerre non seulement à la peinture et à la sculpture modernistes, mais à l'art lui-même [...]. Le succès et même la survie des formes artistiques dépend de plus en plus de leur capacité à mettre le théâtre en échec». Diagnostic stupéfiant si l'on pense au tsunami théâtral qui était sur le point de déferler sur le monde de l'art européen et américain (à Bordeaux, au festival *Sigma*, 1967 est l'année du *Living Theatre*), au renouvellement de toutes les formes d'art suscité par le happening et la performance... ou tout simplement à l'histoire des arts du XX<sup>e</sup> siècle depuis les premières représentation d'*Ubu roi* (1896) ou des *Impressions d'Afrique* (1912). Le cours sera consacré à une approche comparée des arts plastiques et du théâtre au cours du XX<sup>e</sup> siècle et prendra appui sur le matériel réuni par l'exposition d'été du MACBA (Barcelone), *Teatro sin Teatro*. Évaluation sur un essai écrit / année, un compte-rendu de lecture / semestre, un compte-rendu de spectacle ou d'exposition / semestre. **Entretiens bibliographiques avec Patricia Falguières** : voir page 95

THÉORIE DES ARTS :  
SEMESTRES 5 & 6  
OBLIGATOIRE - FRANÇAIS  
2 SEMESTRES

2H HEBDOMADAIRES  
VALIDATION  
SEMESTRE 5 : 4 ECTS  
SEMESTRE 6 : 3 ECTS

ENTRETIENS  
BIBLIOGRAPHIQUES :  
OBLIGATOIRE  
FRANÇAIS - ANGLAIS - ITALIEN

2 SEMESTRES  
HEBDOMADAIRE  
AU MOINS 1 ENTRETIEN  
INDIVIDUEL PAR SEMESTRE

# ANGLAIS ESPAGNOL

Patricia Chen, Deborah Bowman ANGLAIS Carmen Alcocer ESPAGNOL

**Anglais** Niveau 1 : Améliorer la communication et la compréhension de l'anglais. Le cours est fondé sur la parole active. Révision des bases grammaticales (la formulation d'une question, les temps, etc.) à travers une pratique orale, employant des méthodes d'exercices ludiques, des jeux de rôles et des mises en situation. Niveau 2 : Approfondir la pratique orale et écrite de l'anglais par la méthode d'immersion totale, en abordant des sujets liés au domaine artistique et à la pratique plastique de l'étudiant, en coordination avec les cours d'histoire de l'art et d'autres enseignements. Ces regards croisés s'appuient sur : apports bibliographiques, vidéographiques et cinématographiques, textes critiques et exercices d'improvisation. En année 3, préparation au programme Erasmus et traduction de mémoires des ARCs.

**Espagnol** En années 2 et 3, les cours d'espagnol doivent permettre aux étudiants d'approfondir les acquis. À l'issue des trois années, les étudiants doivent être capables de : - comprendre tout message oral de la langue espagnole et de s'exprimer dans cette même langue dans le domaine de l'art ; - réagir de façon spontanée et adaptée en situation de présentation d'un projet ; - retenir l'essentiel d'un ensemble de documents écrits en langue espagnole et commenter les informations ; - communiquer sur l'art en grand groupe en espagnol. Évaluation sur participation active et contrôle continu.

OBLIGATOIRE AU CHOIX  
2 SEMESTRES

ANGLAIS  
HEBDOMADAIRE PAR GROUPE  
DE NIVEAU

VALIDATION  
SEMESTRE 3/4/5 : 3 ECTS  
SEMESTRE 6 : 2 ECTS

# CULTURE DE L'IMAGE ENREGISTRÉE

Jef Le Goaster

Ce cours sur la culture de l'image enregistrée s'attachera à mettre en relation différents médias producteurs d'images enregistrées : le cinéma, la vidéo, la photographie. À travers ces trois moyens d'enregistrement de la réalité, nous questionnerons l'enregistrement comme geste, le geste de « porter en arrière » (comme dit *Le Petit Robert*), le geste de réinventer le monde en images. Dans cette optique, nous verrons différentes techniques d'enregistrement du réel. À travers l'image enregistrée, nous interrogerons les codes de l'image ingérée, digérée, suggérée, autant de gestes à l'origine de notre quotidien en images. Du documentaire à la fiction, du témoignage à l'invention, c'est la magie de l'image qui apparaît, se compose, parle à nos yeux, qui retiendra notre attention durant cette année. Ce cours donnera quelques éléments d'histoire et de technique du cinéma, de la photographie et de la vidéo. Il s'appuiera sur ces trois médias pour eux-mêmes, tout en questionnant leurs interférences.

Ce cours implique une présence régulière ainsi qu'une réelle participation des élèves, dont les préoccupations personnelles pourront donner lieu à des thèmes d'étude particuliers. Évaluation à définir à la rentrée.

OBLIGATOIRE AU CHOIX  
FRANÇAIS

2 SEMESTRES  
HEBDOMADAIRE

VALIDATION  
SEMESTRES 3 6 4 : 4 ECTS

SEMESTRE 5 : 3 ECTS  
SEMESTRE 6 : 1 ECTS



# CULTURE DU DESIGN

Jeanne Quéheillard

**La génération des formes.** «Le design n'est donc pas une simple question d'apparence [...], Faire du design, c'est penser en termes de relations [...]. Finalement, le grand problème qui se pose au design est qu'il doit servir la vie.» (LASZLO MOHOLY-NAGY).  
Se constituer une culture dans le design, c'est tout d'abord regarder et se documenter sur les choses produites, objet, graphisme, environnement. Les productions contemporaines, leurs pratiques et leurs usages, seront observés en regard de l'histoire du design. Après avoir traité des archétypes et des stéréotypes, nous abordons le design par le «génotype». Il s'agit d'être attentif à ce qui s'opère dans chaque proposition de design, en interrogeant plus particulièrement la pertinence d'une forme générique et ses possibilités de dépassement. Si la nature reste dominante pour une recherche de modèles, le champ des connaissances transforme ce qui fait référence. Le vivant, biochimique, manipulable et transformable à l'appui des nanotechnologies, propose des formes sensibles, adaptatives et évolutives. En conséquence, c'est le design qui change d'approche, dans ses méthodes de conception et dans la nature de ses productions. Une occasion de définir nos axes de réflexion : filiation et influence, générique et génératif, répétition et innovation, style et stylisme. Évaluation : approche dessinée (1<sup>er</sup> semestre), approche terminologique (2<sup>e</sup> semestre).

OBLIGATOIRE AU CHOIX  
FRANÇAIS

2 SEMESTRES  
HEBDOMADAIRE

VALIDATION  
SEMESTRES 3 & 4 : 4 ECTS

SEMESTRE 5 : 3 ECTS  
SEMESTRE 6 : 1 ECTS

# CULTURE DU THÉÂTRE

Françoise Colomès

Les séances de travail ont pour objectif de constituer une «école du spectateur», par une initiation à l'histoire du théâtre et aux grandes théories de la scène, des analyses de spectacles enregistrés en vidéo, un carnet de bord de spectacles bordelais. Les participants sont invités à assister aux manifestations du CNR et de la saison croisée TNBA/OARA. Il s'agira aussi d'initier à la pratique de la scénographie théâtrale par un projet de dramaturgie/scénographie. Le projet dramaturgique consistera à inventer une «comédie de Macbeth» sous la forme d'un montage de textes de différentes époques et genres dramatiques ou non : autour de la tragédie la plus noire de Shakespeare, des versions du théâtre symboliste (*Ubu roi* de Jarry), du théâtre de Brecht (*La résistible ascension d'Arturo Ui*), du théâtre de l'absurde (*Macbett* de Ionesco, *Amorphe d'Ottenburg* de Grumberg), tressées avec documents de presse, extraits de films, ad libitum. Un projet de spectacle sur la tyrannie sera demandé avec pour fil directeur le grotesque et le travail du masque. Il comportera une analyse des circulations de la mise en scène induisant une forme originale de dispositif scénique (pouvant tourner dans des lieux divers), des costumes et des masques. Évaluation : montage dramaturgique (1<sup>er</sup> semestre), projet scénographique (2<sup>e</sup> semestre).

OBLIGATOIRE AU CHOIX  
FRANÇAIS

2 SEMESTRES  
HEBDOMADAIRE

VALIDATION  
SEMESTRES 3 & 4 : 4 ECTS

SEMESTRE 5 : 3 ECTS  
SEMESTRE 6 : 1 ECTS

# HISTOIRE DE L'ART CONTEMPORAIN

Lieven Van Den Abeele

Ce cours essaie de témoigner de l'importance et de l'actualité de l'œuvre de Joseph Beuys et d'Andy Warhol. À travers l'œuvre de ces deux artistes emblématiques, il développe une réflexion sur l'attitude de l'artiste.

Le premier semestre est consacré à l'analyse de leur travail dans le contexte des années 60, avec l'héritage de dada, l'émergence du Pop Art en Angleterre et aux États-Unis et le développement de l'engagement politique de l'artiste dans la pratique de la performance, du happening et de l'art corporel. Il est aussi question de leurs contemporains comme John Cage, Robert Morris, Richard Serra, Gilbert & George et Bruce Nauman. Au second semestre, ce cours s'intéresse aux précurseurs comme Manzoni, Klein et Broodthaers et à la nouvelle génération qui se réclame héritière de cette même attitude. Une position qu'on retrouve à la fois dans l'art de l'appropriation des années 80, l'esthétique relationnelle dans les années 90 et l'intérêt des artistes pour le genre (pseudo)documentaire des dix dernières années. Pendant toute l'année, ce cours met l'artiste face à l'histoire et au centre de son travail, il pose des questions sur la place de l'artiste dans la société, l'importance de son attitude et les stratégies de son image, mais aussi sur l'intégrité physique de son œuvre et sa perception. Évaluation sur devoir écrit à la fin de chaque semestre.

OBLIGATOIRE AU CHOIX  
FRANÇAIS  
2 SEMESTRES

HEBDOMADAIRE  
EN AMPHITHÉÂTRE

VALIDATION  
SEMESTRES 3 & 4 : 4 ECTS

SEMESTRE 5 : 3 ECTS  
SEMESTRE 6 : 1 ECTS

# LANGAGES ET ÉCRITURE

Fabien Vallos

**Grammaire et signification.** Le propre de tout langage est l'établissement d'un ensemble de règles (les usages) qui permettent la communication et la communauté. Si on se défait de l'idée un peu naïve que la grammaire est contraignante, on peut alors l'appréhender comme des usages à redéfinir indéfiniment. On doit alors pouvoir penser les langages selon trois catégories d'analyse : le sens, l'éthique et le plaisir. Faire en sorte de ne jamais stabiliser la grammaire permet d'incessamment profaner les règles et de tenter de construire une anthropologie de l'art.

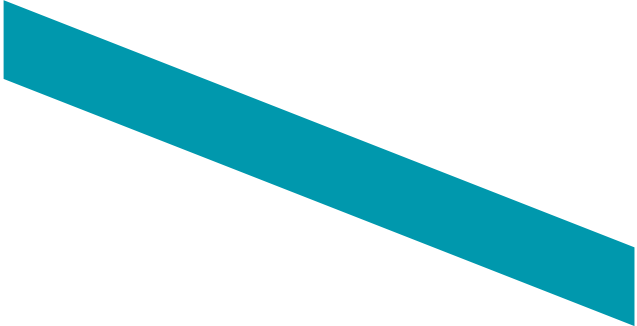
Ce cours de philosophie et d'anthropologie des arts est construit comme une analyse dynamique des langages selon quatre perspectives : texte, image, geste, son. Il s'agit d'appréhender que la grammaire est non seulement autre chose qu'un fossile mais surtout, à condition de toujours la renouveler, qu'elle est une « révolution permanente du langage », des langages.

OBLIGATOIRE AU CHOIX  
FRANÇAIS  
2 SEMESTRES

3H DE COURS HEBDOMADAIRE  
3 SEMAINES SUR 4

VALIDATION  
SEMESTRES 3 & 4 : 4 ECTS

SEMESTRE 5 : 3 ECTS  
SEMESTRE 6 : 1 ECTS



## EN ANNEES 4 ET 5,

la construction d'une démarche singulière inscrite dans le champ multiple et ouvert de l'art contemporain, du design et de leurs interfaces est prioritaire. Cette phase mobilise un processus de recherche approfondie autour d'un projet personnel présenté pour le diplôme. Le suivi d'une **Direction de recherche**, composée de plusieurs enseignants, le choix d'un ARC, d'un **Séminaire** et d'un cours de **langue étrangère** permettent d'optimiser les concepts et les pratiques de projet afin d'affirmer une exigence de qualité des productions, de prendre position, d'inscrire le travail et d'énoncer un rapport au réel. Les conférences, les entretiens avec des intervenants accompagnent l'étudiant vers une indépendance de pensée et de production. Le séminaire *La Peau de l'ours* questionne l'inscription du travail artistique dans un dialogue avec des personnalités du réseau professionnel.

En année 4, les stages professionnels et les échanges internationaux sont conseillés et accompagnés.

Le programme d'études est clairement défini dans le Contrat d'études établi avec le tutorat et signé par l'étudiant, l'établissement et les établissements internationaux dans le cadre de la mobilité.

Il mène l'étudiant à se présenter au **Diplôme National Supérieur d'Expression Plastique** (DNSEP). Le jury de diplôme est constitué de 5 personnes nommées par le Ministère de la Culture. La production d'un mémoire est exigée pour la présentation du DNSEP. Les étudiants titulaires du DNSEP peuvent poursuivre leurs études au sein des universités ou préparer l'Agrégation.

PHASE «PROJET» / SEMESTRES 7 À 10 / 120 CRÉDITS (ECTS)  
L'ATTRIBUTION DES ECTS SE FAIT SELON LES CRITÈRES DÉFINIS PAGES 10 - 13.

A LA FIN DU SEMESTRE 8, L'ÉTUDIANT DOIT AVOIR OBTENU ENTRE 228 ET 240 CRÉDITS. LE PASSAGE EN SEMESTRE 9 SE FAIT SOUS CONDITION DE RATTRAPAGE DES CRÉDITS MANQUANTS.

L'ÉTUDIANT AYANT OBTENU 240 CRÉDITS EST TITULAIRE DU CERTIFICAT D'ÉTUDES SUPÉRIEURES D'ARTS PLASTIQUES (CESAP) DELIVRÉ PAR L'ÉCOLE ET AGRÉÉ PAR LE MINISTÈRE DE LA CULTURE. NUL NE PEUT SE PRÉSENTER AUX ÉPREUVES DU DIPLÔME S'IL N'A OBTENU 276 CRÉDITS. 26 CRÉDITS SONT RÉSERVÉS AU SEMESTRE 10 PUIS ATTRIBUÉS LORS DU PASSAGE DU DNSEP.

## ARC À FOND LA FORME

Franck Eon, Lili Reynaud Dewar avec Philippe Bouthier

Cet ARC se définira et s'appuiera sur le travail de chacun. Nous travaillerons à partir de ce qui a été fait, de ce que nous aurons sous les yeux : sans doute une multitude d'objets (tableaux, photos, sculptures, etc.). Nous éviterons de les regarder dans leur différence, leur désir d'autonomie, leur singularité, leur originalité (qui va de soi). Nous essaierons au contraire de les voir dans ce qu'ils sont prêts à partager. Une capacité à participer de quelque chose (d'un autre objet), une aptitude à se transformer (en vue d'une réconciliation), à exister différemment (sous un autre statut), à jouer un rôle selon des scénarios précis (être le décor ou bien se prêter à une séance photo, etc.), se fondre, se faire oublier – comme un tableau qui se montrerait dans la pénombre –, se mettre au service de... Nous multiplierons des situations qui favoriseront ce point de vue : par des rencontres avec des artistes et d'autres acteurs de l'art, des collaborations (d'autres travaux, d'autres personnes, etc.), des moments d'accrochages avec des enjeux précis (des images fixes avec des images mouvantes, la mise en scène d'une sculpture etc.), et par une mobilité (des visites d'exposition, conférences). Cet état d'esprit sera une façon de revoir des termes devenus très convenus pour signifier une œuvre. Qu'est-ce qu'un travail engagé ? Qu'en est-il de l'authenticité d'une œuvre ? Qu'est-ce qui en fait la radicalité ? Évaluation sur bilan en fin de semestre.

OBLIGATOIRE AU CHOIX  
FRANÇAIS

BIMENSUEL

VALIDATION  
SEMESTRES 7/8 : 8 ECTS  
SEMESTRE 9 : 10 ECTS

# ARC ÉTATS DE CORPS

Pierre Barès

**Les figures de la personne et de l'humain. Les actes et les signes du vivant. Comportements, inscriptions des êtres et de leurs mouvements.**

Cet atelier est destiné aux étudiants qui explorent la gestuelle, l'attitude et le comportement, soit qu'ils pratiquent les actes photographiés, filmés ou bien la présence comme événement sans médium (ces indications ne sont pas limitatives). La thématique de l'ARC impliquant le rapport des sujets entre eux, l'ensemble du groupe est d'abord sollicité pour échanger aides et collaborations. Le travail peut aller jusqu'à une synergie du groupe. Approches pluri- ou interdisciplinaires, voire interculturelles. Travailler en collaboration avec d'autres pratiques, d'autres arts, interlocuteurs ou partenaires paraît déterminant.

Participation active, présentation collective des travaux et évaluation individuelle à la fin de chaque semestre.

OBLIGATOIRE AU CHOIX  
FRANÇAIS - ESPAGNOL  
- ANGLAIS

HEBDOMADAIRE  
ET SESSIONS

VALIDATION  
SEMESTRES 7/8 : 8 ECTS  
SEMESTRE 9 : 10 ECTS

# ARC MIXTE

Didier Lechenne, Jeanne Quéheillard, Franck Tallon, Jean-Charles Zébo

En tant que production sociale complexe, chaque intervention de design appartient structurellement à l'espace public par les pratiques suscitées et les questions éthiques transportées. C'est pourquoi, cette année, l'atelier Mixte choisit de conduire ses recherches dans le design en engageant des actions publiques mises en forme à travers des objets, des micro-constructions et des signes graphiques insérés dans des lieux choisis dans la ville. Appréhender l'espace public nous permet de repérer ce qu'il en est de la place du design dans notre monde contemporain. Pour en saisir les enjeux, des expériences seront visitées, des lieux seront choisis, des actions seront réalisées. La réflexion menée en commun dans l'atelier trouvera sa concrétisation selon un médium objet (choses produites) et selon un médium papier (choses communiquées). En parallèle à cette recherche, les autres projets de chacun des étudiants (projets, stages, mémoires) seront pris en compte en regard de leur destination spécifique. Le mémoire DNSEP (année 5) s'engage dès le premier semestre dans le cadre d'un accompagnement régulier sous forme de rendez-vous individuels. Les phases des projets de l'atelier sont évaluées à la fin de chaque semestre selon les critères suivants : actions publiques et publication des réalisations (1<sup>er</sup> semestre), actions publiques et publication des concepts (2<sup>e</sup> semestre).

OBLIGATOIRE AU CHOIX  
FRANÇAIS  
HEBDOMADAIRE

LE CAS ÉCHÉANT 1 SEMAINE  
EN CONTINU SELON  
LES PROJETS

VALIDATION  
SEMESTRES 7/8 : 8 ECTS  
SEMESTRE 9 : 10 ECTS

# ARC PENSÉE NOMADE CHOSE IMPRIMÉE

Michel Aphenbero, Jean Calens, Danielle Colomine  
avec Pierre Ponant, Pierre-Lin Renié, Philippe Mouche

**Pensée nomade ?** Questionner sa relation au monde. Sa multi-appartenance. Seule exigence : une prise d'option sur le sens, une volonté de «faire avec», ordinateur et caractères en bois, réseau local et connections planétaires. Pratiques d'atelier fondées sur le projet personnel confronté aux contraintes du déplacement, la «traduction» du travail, sa ré-invention et la nécessité de produire dans l'urgence. L'atelier PNCI poursuit depuis 1989 une trajectoire dessinée par les cultures hispanique et anglo-saxonne et leurs points de rencontres. Il s'est déplacé à Séville, Oaxaca, Los Angeles, Figueres, Barcelona, New York, Bruxelles, Naples, Ibiza. Nous avons en projet un atelier à Buenos Aires pour mars 2008. Les conditions sociales de production des œuvres, de monstration, de circulation et de lecture sont au cœur de l'enseignement.

**Chose imprimée ?** Tout ce qui gravite autour de pratiques éditoriales (dans le sens large du terme), particulièrement attentives aux interrelations, transgressions et déviances des médias. Nous faisons référence à un type de créateur qui n'est pas uniquement peintre, sculpteur ou vidéaste, mais qui fait appel à une multiplicité de supports (photo, vidéo, photocopie, livre, zine, internet, etc.), qu'il pratique simultanément, sans hiérarchie. Aussi «la chose imprimée» n'est souvent que la partie visible ou l'élément détaché d'un projet d'ensemble. Évaluation : contrôle continu et présentation en fin de semestre.

OBLIGATOIRE AU CHOIX  
FRANÇAIS - ESPAGNOL  
- ANGLAIS

HEBDOMADAIRE  
ET SESSIONS

VALIDATION  
SEMESTRES 7/8 : 8 ECTS  
SEMESTRE 9 : 10 ECTS

# LA BOÎTE NOIRE

Virginia Garreta

**Le monde de l'art dans la sphère publique de la globalisation.** L'essor rapide de la globalisation depuis les années 90 constitue un formidable défi pour les vieux paradigmes économiques, politiques et culturels qui ont dominé les dispositifs stables et homogènes des sociétés nées de la Seconde Guerre mondiale et de la décolonisation. Comment l'instabilité de l'État-nation, la fragmentation des modèles identitaires hérités de la guerre froide, l'effondrement de nombre de structures sociales et le déracinement des formes de vie, par le biais desquels se manifestent aujourd'hui l'ampleur et la profondeur de cette ouverture et de cette fluidification totale du monde, se traduisent-ils dans le champ artistique contemporain ? En d'autres termes, comment les caractéristiques dynamiques de ces mutations, face auxquelles les anciennes règles et structures ne sont plus adaptées, affectent-elles les conditions de la production artistique, ainsi que les problématiques et les stratégies d'exposition qui permettent de les rassembler et de les présenter au public pour que celles-ci soient compréhensibles ? Ce séminaire propose un travail de recherche et de réflexion sur les modalités selon lesquelles l'espace – et en particulier l'espace urbain – est devenu un instrument essentiel de construction de la légitimité des acteurs du champ artistique. Évaluation sur travail écrit.

OBLIGATOIRE AU CHOIX  
FRANÇAIS

3H DE COURS BIMENSUEL  
2 SEMESTRES

VALIDATION  
SEMESTRES 7/8 : 7 ECTS  
SEMESTRE 9 : 10 ECTS

# LANGAGES ET ÉCRITURE

Fabien Vallos

**Grammaire, signification et affects.** Le séminaire s'établit comme une analyse de la sémiotique de la culture. L'approfondissement des notions et l'analyse d'œuvres construisent un séminaire de philosophie des langages et d'herméneutique (signification et affect). Plus précisément il s'agit (à partir des langages) de comprendre les transformations (temps modernes et contemporains) des systèmes monistes de signification et de représentation, et leurs retentissements (idéologiques). Admettant que tout art est langagier, ce séminaire a donc pour objet une sémiotique de la signification.

Le séminaire 2007-2008, à partir des recherches théoriques envisagées les des années précédentes, se concentrera, toujours dans la perspective d'une étude des valeurs herméneutiques des œuvres d'art, sur le concept de la fête et de la festivité. Il s'agira de redéfinir le sens du festif, non plus anthropologiquement mais herméneutiquement : si la fête est impossible ou cruelle, le festif, en revanche, s'entend comme inactualité. L'artiste est alors un espion... Evaluation sur travaux.

OBLIGATOIRE AU CHOIX  
FRANÇAIS  
2 SEMESTRES

3H DE COURS  
HEBDOMADAIRE  
3 SEMAINES SUR 4

VALIDATION  
SEMESTRES 7/8 : 7 ECTS  
SEMESTRE 9 : 10 ECTS

# LA NORME ET LE SUPPORT

Patricia Falguières & Pierre-Lin Renié  
avec Michel Aphenbero et Pierre Ponant

**Édition aujourd'hui.** Au cours d'une interview le graphiste Ruedi Baur déclarait : «Lors de mes séjours à Leipzig [...], j'ai pu observer le processus de transformation de l'ex-Allemagne de l'Est. La RDA reprenait petit à petit l'esthétique des autres régions allemandes comme si elle cherchait à devenir invisible dans la nouvelle entité. J'ai alors suggéré à un élu d'interdire les automatismes. Pourquoi par exemple la chaussée devait-elle être forcément noire et non pas rouge ? Pourquoi ne se pose-t-on pas d'abord la question de la couleur de la chaussée, au lieu de commencer par s'interroger sur son prix ?». Des panneaux et des pictogrammes qui organisent les flux et les mouvements dans la ville aux «camemberts graphiques» et autres diagrammes qui constituent les instruments de pilotage de la décision politique et les éléments du diagnostic économique, une multitude de normes visuelles ignorées, «invisibles», décidées par on ne sait qui ni depuis quand, régissent notre quotidien. Seule l'apparition de nouveaux supports, internet en particulier, attire notre attention sur ce monde de normes et de codes généralement ininterrogé. Pourquoi ? Est-ce que cela signifie que le support – d'un pictogramme, d'un tableau de données statistiques – n'est pas si neutre qu'on le croit ? Le séminaire s'engagera dans cette enquête et tâchera de constituer la base de données d'une science qui n'a pas encore de nom.

OBLIGATOIRE AU CHOIX  
FRANÇAIS  
2 SEMESTRES

3H DE COURS OU DE  
LECTURES DE TEXTES  
HEBDOMADAIRES

VALIDATION  
SEMESTRES 7/8 : 7 ECTS  
SEMESTRE 9 : 10 ECTS

# LES USAGES

Jeanne Quéheillard,  
avec Paola Salerno et Annette Nève

**Les dispositifs du quotidien.** C'est au croisement de deux notions, quotidien et dispositif, que notre réflexion sur les usages se poursuit. Nous chercherons à observer des situations sous l'angle d'un quotidien qui invente, défait, restaure et innove sans cesse. Les éléments hétérogènes et indépendants d'un dispositif sont soumis à des règles dont la variabilité relève de notre résistance à les établir tout autant qu'à les détruire. C'est ainsi que de nouveaux agencements se créent et que les territoires s'inventent quotidiennement. Les lectures commentées de deux ouvrages (*L'invention du quotidien* de Michel de Certeau, et *Qu'est ce qu'un dispositif* de Giorgio Agamben) seront notre fil conducteur. Voir, observer, produire. À partir de choses vues, d'exemples concrets du monde de l'art, du design ou de l'architecture (Florence Doléac au Frac Aquitaine, Maria Inés Rodriguez et l'exposition *Habitat/variations*, Vassivière et Gilles Clément, Thierry Marx à Cordeillan Bages, ...), nous repèrerons chaque dispositif des projets et ce qu'ils produisent. Nous étudierons leur construction, de leur conception à leur diffusion. Au second semestre, une production issue de cette problématique est demandée, en tant que vision actualisée et critique de la fabrique du quotidien. Évaluation : projet de production (1<sup>er</sup> semestre) et sa réalisation (2<sup>nd</sup> semestre). Participation régulière obligatoire.

OBLIGATOIRE AU CHOIX  
FRANÇAIS

2 SEMESTRES  
3H DE COURS BIMENSUEL

VALIDATION  
SEMESTRES 7/8 : 7 ECTS  
SEMESTRE 9 : 10 ECTS

# POST-MÉDIA

Jean-Philippe Halgand, Thomas Boutoux

**juliusmagazine.com.** Le séminaire sera consacré, dans un premier temps, à l'identification, à travers des exemples choisis pour leur pertinence, des protocoles qui régissent la réalisation des entretiens, interviews et conversations d'artistes pour mettre en lumière l'importance, dans leur forme éditée finale, des médias utilisés pour leur captation ou leur diffusion (imprimé, web, audio et vidéo). Le deuxième volet sera dédié à l'élaboration avec les étudiants d'une grille de programmes vidéos d'interviews d'artistes pouvant être diffusés sur de multiples supports et à la conception d'un dispositif spécifique de type «plateau» permettant de les scénographier. Les interviews seront réalisées dans le temps des séances à l'occasion de la venue d'artistes invités par le séminaire et par l'école. Les questions relatives au droit d'auteur et à la diffusion seront abordées au cas par cas. Les réalisations des étudiants seront visibles sur *Julius - juliusmagazine.com*, plateforme audiovisuelle en ligne créée à cette intention.

OBLIGATOIRE AU CHOIX  
FRANÇAIS - ANGLAIS

2 SEMESTRES  
3H DE COURS BIMENSUELS

VALIDATION  
SEMESTRES 7/8 : 7 ECTS  
SEMESTRE 9 : 10 ECTS



# ANGLAIS ESPAGNOL

Patricia Chen ANGLAIS Fernando Klein ESPAGNOL

Entretien en face-à-face, entièrement en langue ciblée et au niveau approprié, autour du projet personnel et de sa présentation à l'étranger. Accompagnement bilingue dans la recherche, élargissement du vocabulaire artistique, lecture et traduction de textes critiques et littéraires. Travail sur les expériences en parallèle avec les ARCs. Aide à la traduction de mémoires, de bandes sonores et sous-titres, paroles de chansons et de textes faisant partie du travail artistique.

Incitation à prendre la parole en continu en vue d'une pratique au niveau international. Préparation au programme d'échanges *Erasmus*. Perfectionnement et gain de confiance à l'oral, développement de compétences en compréhension et expression écrite. Évaluation sur participation active, contrôle continu, bilan de fin de semestre.

OBLIGATOIRE  
AU CHOIX

RDV INDIVIDUELS  
HEBDOMADAIRES  
OU BIHEBDOMADAIRES

VALIDATION  
SEMESTRES 7/8 : 3 ECTS  
SEMESTRE 9 : 5 ECTS

# DIRECTION DE RECHERCHE ENTRETIENS BIBLIOGRAPHIQUES

**Direction de recherche.** Suivi personnel des travaux et de leur développement dans le sens du projet et du parcours de l'étudiant. La méthodologie est axée sur la recherche en se situant dans le champ artistique et culturel singulier à chacun. Une attention particulière est portée à l'articulation entre la méthode de travail et l'intention. Entretiens d'une heure, réguliers, en atelier, qui portent autant sur la mise en forme et le choix des techniques de réalisation que sur l'argumentaire, les références convoquées et l'utilisation des connaissances. La mise en espace liée à la pratique de l'exposition et les moyens de communication font également partie de cet enseignement. La Direction de recherche tient compte de la charge complète de travail d'un étudiant y compris les stages et la mobilité. Elle est associée aux ARCs, aux Séminaires, à l'enseignement des langues vivantes et aux autres dispositifs pédagogiques (aides à la production, entretiens bibliographiques, etc.). Évaluation sur participation active et production. Présentation publique des travaux et évaluation individuelle en fin de semestre.

**Entretiens bibliographiques avec Patricia Falguières.** Il s'agit d'entretiens portant très précisément sur le travail plastique de chaque étudiant, dont l'objectif est de fournir conseils de lectures et pistes de réflexion.

DIRECTION DE RECHERCHE :  
OBLIGATOIRE AU CHOIX  
2 SEMESTRES  
RDV SELON CALENDRIER  
ÉTABLI EN DÉBUT DE SEMESTRE

VALIDATION  
SEMESTRES 7/8 : 8 ECTS  
SEMESTRE 9 : 5 ECTS  
SEMESTRE 10 : 5 ECTS  
+ 25 ECTS (DNSEP)

ENTRETIENS  
BIBLIOGRAPHIQUES :  
OBLIGATOIRES 2 SEMESTRES  
FRANÇAIS - ANGLAIS  
- ITALIEN

HEBDOMADAIRES SUR RDV  
ECTS EN RELATION AVEC LA  
DIRECTION DE RECHERCHE

## ANNÉE 1 SEMESTRE 1

Pratique et initiation / Initiations au projet	Etablis de dialogues	3		
	Dessin / Zone	3		
	Pop Productions / Peinture	3		
Pratiques	Infographisme / Design	2,5		
	Photographie	2,5		
	Vidéo/Animation	2,5		
	Volume/objet/espace	2,5		
	Workshop	1	20 ECTS	
Histoire, théorie des arts et langue étrangère	Art contemporain	3		
	Initiation aux images mouvantes	1		
	Initiation aux recherches documents	1		
	Initiation aux recherches médias	3		
	Pratique des langues étrangères	2	10 ECTS	30 ECTS

## ANNÉE 1 SEMESTRE 2

Pratique et initiation / Initiations au projet	Établis de dialogues	3		
	Dessin / Zone	3		
	Pop Productions / Peinture	3		
Pratiques	Infographisme / Design	2		
	Photographie	2		
	Vidéo/Animation	2		
	Volume/objet/espace	2	17 ECTS	
Histoire, théorie des arts et langue étrangère	Art contemporain	2		
	Initiation aux images mouvantes	1		
	Initiation aux recherches documents	1		
	Initiation aux recherches médias	2		
	Pratique des langues étrangères	2	8 ECTS	
Analyse et synthèse des recherches	Examen : présentation des travaux	5	5 ECTS	30 ECTS

## ANNÉE 2 SEMESTRE 3

Méthodologie, techniques et mises en oeuvre	ARC	8		
	Studio	6		
	Option méthodologie	4	18 ECTS	
Histoire, théorie des arts et langue étrangère	Art contemporain	4		
	Présentation formelle et orale des travaux	1		
	Pratique des langues étrangères	3	8 ECTS	
Recherches personnelles	ARC	4	4 ECTS	30 ECTS

## ANNÉE 2 SEMESTRE 4

Méthodologie, techniques et mises en oeuvre	ARC	8		
	Studio	6		
	Option méthodologie	4	18 ECTS	
Histoire, théorie des arts et langue étrangère	Art contemporain			
	Présentation formelle et orale des travaux	4		
	Pratique des langues étrangères	1	8 ECTS	
Recherches personnelles	ARC	4	4 ECTS	30 ECTS

## ANNÉE 3 SEMESTRE 5

Méthodologie, techniques et mises en oeuvre	ARC	7		
	Studio	6		
	Option méthodologie	3	16 ECTS	
Histoire, théorie des arts et langue étrangère	Théorie des arts	4		
	Présentation formelle et orale des travaux	2		
	Pratique des langues étrangères	3	9 ECTS	
Recherches personnelles	ARC	5	5 ECTS	30 ECTS

**ANNÉE 3 SEMESTRE 6**

Méthodologie, techniques et mises en oeuvre	ARC	4		
	Studio	3		
	Option méthodologie	1	8 ECTS	
Histoire, théorie des arts et langue étrangère	Théorie des arts	3		
	Présentation des travaux et mémoire	2		
	Pratique des langues étrangères	2	7 ECTS	
Passage et obtention du diplôme		15	15 ECTS	30 ECTS

**ANNÉE 4 SEMESTRE 7**

Méthodologie de la recherche et mises en œuvre des recherches personnelles	ARC	8		
	Direction de recherche	8		
	Stage	4	20 ECTS	
Philosophie, histoire et théorie des arts et langue étrangère	Séminaire	7		
	Pratique des langues étrangères	3	10 ECTS	30 ECTS

**ANNÉE 4 SEMESTRE 8**

Méthodologie de la recherche et mises en œuvre des recherches personnelles	ARC	8		
	Direction de recherche	8		
	Stage	4	20 ECTS	
Philosophie, histoire et théorie des arts et langue étrangère	Séminaire	7		
	Pratique des langues étrangères	3	10 ECTS	30 ECTS

**ANNÉE 5 SEMESTRE 9**

Méthodologie de la recherche	ARC	10		
	Séminaire	10	20 ECTS	
Mise en forme du projet personnel	Direction de recherche y compris langues étrangères	10	10 ECTS	30 ECTS

**ANNÉE 5 SEMESTRE 10**

Méthodologie de la recherche	Direction de recherche	5	5 ECTS	
Passage du diplôme		25	25 ECTS	30 ECTS

Credits photo *Offshore*

© École des beaux-arts

Photo Sophie Bourseau (performance *Interrompre Jacques Lacan*) / photos Jean-Baptiste Carobolante (*Body double 24*) / Leire Vergara (magazine *immatériel*) / Simon Rayssac (performance *One Night stand*) / Anaïs Clémot (installation *One Night stand*) / photo Thomas Delord (*La Peau de l'Ours*) / photo Pierre Lavesque (Performance Alain Richaud, installation Aline Fournier de Laurière, installation de Marie Minot - *Les Artistes diplômés de l'École*)

© Mairie de Bordeaux

Photo Lysiane Gauthier (Installation Alexandre Garreau - *Les Artistes diplômés de l'École*)

Imprimé sur carton gris,  
papier Cyclus Offset  
(papiers 100% recyclés)  
et Popset Caraïbe

Textefont

Aminta © Gareth Hague, UK 2001

Displayfonts

LAP\_base et LAP\_bau © la/projects 2007

Conception graphique

la/projects

[www.laprojects.com](http://www.laprojects.com)